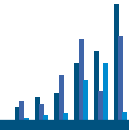




Studentexamen 2006

STATISTIK ÖVER STUDENTEXAMEN





Studentexamen 2006

STATISTIK ÖVER STUDENTEXAMEN

ISSN 1795-892X
Grafisk design: Teemu Pokela
Bild: plugi.fi

Vammalan Kirjapaino Oy, Vammala 2007

Innehåll

1. Inledning	5
Definitioner	6
Statistiska data om studentexamen	9
2. Examinander	10
2.1 Anmälningar	10
Anmälningar till studentexamen efter examinandkategori 1997–2006	11
Anmälningar till olika prov efter examenstillfälle 1997–2006	13
2.2 Reform	18
Procentuell fördelning av svaren i realprovet efter ämne våren 2005 och fördelningen av proven i realämnena våren 2006	18
2.3 Spridning av examen	20
Antall examenstillfällen som utnyttjats för studentexamen	21
Antal valda prov vid ett och samma examenstillfälle, efter examinandkategori 2006	22
3. Resultat	24
3.1 Godkända och underkända	24
Våren 2006: deltagare i studentexamen efter landskap	25
Hösten 2006: deltagare i studentexamen efter landskap	28
Befolkning som tagit studentexamen, efter ålder och kön 2005	31
Studenter 2006: åldersfördelning	32
Studenter 2006: andelen studenter av alla 18–20-åringar efter landskap	32
3.2 Vitsord	34
Vitsordsfördelningen på riksnivå, våren 2006	35
Vitsordsfördelningen på riksnivå, hösten 2006	39
Poänggränser 2006	43
Omprov och höjda vitsord 2006	45
Skillnad i vitsord mellan omprov och tidigare prov 2006	46
Studenter 2006: fördelningen av genomsnittliga vitsordspoäng för prov i studentexamen	49
Studenter 2006: fördelningen av genomsnittliga vitsordspoäng för prov i examen efter landskap	50
Laudaturstudenter efter examenstillfälle 1997–2006	52

3.3 Placering inom fortsatt utbildning	53
2004 års studenter: studieplats efter landskap där utbildningssektorn och läroanstalten är belägna, ungdoms- och vuxenutbildning	54
Studenter som omedelbart sökt och fått studieplats, efter utbildningssektor och kön	56
Studier vid universitet och yrkeshögskolor, efter tid som förflutit sedan studentexamen	56
Studenter som år 2005 sökt och fått studieplats, efter studentexamensår	57
4. Medlemmar	58
Studentexamensnämndens medlemmars och adjungerade medlemmars boplatser efter landskap	59
Nämndens beslut 1997–2006	59
Studentexamensnämndens medlemmar och adjungerade medlemmar efter lärd grad och kön	60
Studentexamensnämndens medlemmar och adjungerade medlemmar efter ålder	60
Tabellbilagor	61

1. Inledning

Publikationen *Studentexamen 2006* innehåller färsk statistik över studentexamen. Statistiken bygger på studentexamensregistret, och publikationen har kommit till i samarbete mellan studentexamensnämnden och undervisningsministeriet. Statistiken över placeringen inom fortsatt utbildning kommer från Statistikcentralen.

Statistiken är kronologiskt uppställd, från examensanmälan till studieplats inom fortsatt utbildning. Den består i grova drag av tre avdelningar. Den första avdelningen behandlar anmälningarna till proven efter examenstillfälle och spridningen av examen över examenstillfällen. Separat behandlas anmälningarna till de nya proven i realämnena, som infördes 2006. Den andra avdelningen behandlar resultaten i vårens och höstens examen 2006 och är till sidantalet överlägset störst. Där ges bl.a. antalet godkända och underkända landskapsvis samt vitsordsfördelningarna på riksnivå och poänggränserna, och där granskas examinandernas framgång i omprov av underkända prov. Slutet av avdelningen upptar statistik över placeringen inom fortsatt utbildning efter studentexamen. Den tredje och sista avdelningen behandlar sammansättningen av den studentexamensnämnd vars mandatperiod gick ut 2006, bl.a. medlemmarnas hemlandskap, ålder, kön och lärda grad. Där redovisas också nämndens beslut i en rad frågor.

Publikationen innehåller många nya tabeller, som visar bl.a. hur vitsordspoängen för de nya studenternas prov i studentexamen 2006 fördelar sig efter landskap. Fördelningen är synnerligen jämn, när man beaktar de ställvis rätt stora skillnader i andel underkända som finns mellan landskapen.

Statistiken i 3.3, den som behandlar placeringen inom fortsatt utbildning, skiljer sig klart från de andra tabellerna i publikationen genom att uppgifterna stannar vid år 2005. Det beror på att dessa data kommer från Statistikcentralen och publiceras med ca ett års fördröjning. Av statistiken framgår bl.a. att bara 35 procent av dem som fått studieplats vid universitet år 2005 hade tagit studentexamen samma år. I sin utvecklingsplan har undervisningsministeriet som mål för antagningen av studenter att minst 55 procent av de nya studenterna vid universiteten skall vara sådana som samma år slutfört sin utbildning på andra stadiet.

Samuli Vilkman

Definitioner

I detta avsnitt behandlas termer som används i statistiken. Om ingen närmare avgränsning görs presenteras i tabellerna hela mängder, till exempel alla examinander tillsammans. Avsaknad av data eller observationer markeras i tabellerna med tomma fält.

Vuxenutbildning

Examinander från vuxengymnasier och vuxenlinjer.

Yrkehögskoleutbildning

Utbildning som leder till yrkehögskoleexamen. Uppgifterna gäller studerande som 20.9.2005 gick på en utbildning som leder fram till yrkehögskoleexamen. Med nya studerande avses sådana studerande som 20.9.2005 studerade för yrkehögskoleexamen eller postgradual examen på yrkehögskola och som 1.1–20.9.2005 antagits till utbildningen i fråga vid yrkehögskolan i fråga och första gången anmält närvaro eller frånvaro.

Vitsord

Vitsorden för prov i studentexamen och motsvarande poängtal är följande:

laudatur (L)	7
eximia cum laude approbatur (E)	6
magna cum laude approbatur (M)	5
cum laude approbatur (C)	4
lubenter approbatur (B)	3
approbatur (A)	2
improbatur (I)	0

Vitsordspoäng

Se föregående.

Examinand som sprider examen

En examinand som delar sin examen på fler än ett examenstillfälle.

Person som sökt studieplats

Med person som sökt studieplats avses här en person som efter avlagd studentexamen har sökt studieplats i gemensam antagning, i första hand till en utbildning som började 2005 och leder till examen. Som personer som sökt studieplats statistikförs även personer som började på en utbildning år 2005 men inte var med i den gemensamma antagningen, som infördes 2005.

Med person som sökt studieplats avses även en person som inom eller utanför den gemensamma antagningen till yrkehögskolor sökte till en högskoleutbildning som började 2005. Vidare avses därmed en person som skickat ansökan till universitet till en utbildning som började 2005 och leder till examen. Samma person kunde söka flera studieplatser inom eller utanför den gemensamma antagningen till yrkehögskolor samt till normal antagning och specialantagning till universitet.

Ålder

En persons ålder vid observationsårets slut.

Examinandkategori

Examinanderna kategoriseras av studentexamensnämnden enligt följande:

01 egentliga examinander

– Examinander som avlägger hela examen, dock inte på grundval av en yrkesexamen eller yrkesstudier. Största delen av examinanderna deltar i studentexamen i denna kategori.

02 examinander som har genomfört gymnasiekursen som privatelever eller som gör om examen från början

- Att göra om examen från början kan ha sin orsak i att examinanden inte har lyckats ta sin examen inom utsatt tid, eller i att nämnden på ansökan beviljat examinanden rätt att göra om examen från början.
- 03** examinander som har tagit yrkesexamen eller genomfört yrkesstudier
 - Examinander som genomför hela examen på grundval av yrkesexamen eller yrkesstudier.
- 04** examinander som gör om ett underkänt obligatoriskt prov
 - Till kategorin räknas även examinander som gör om ett prov på en lägre nivå.
- 05** examinander som gör om ett godkänt prov
- 06** examinander som kompletterar examen
 - Personer som har tagit studentexamen men kompletterar sin examen med ett prov som de inte har skrivit tidigare, eller med ett prov på en annan nivå i samma läroämne.
- 07** examinander som gör om ett underkänt obligatoriskt prov, när provet har kompenserats (se definition)
- 08** examinander som gör om ett underkänt extra prov
- 09** examinander som skriver separata prov
 - Genom att avlägga separata prov är det inte möjligt att få studentexamensbetyg.
- 10** examinander som kombinerar studier på gymnasiet med studier för en yrkesexamen.

Kompensation

En examinand som har fått underkänt på ett obligatoriskt prov kan ändå få studentexamensbetyg, om examinanden har tillräckligt höga vitsord för de andra proven på studentexamensbetyget. Förfarandet kallas kompensation.

Gymnasium

Läroanstalt som anordnar gymnasieutbildning. Gymnasieutbildning anordnas av gymnasier, vuxengymnasier och andra läroanstalter.

Landskap

Landskapsspecifika data kommer från det landskap där den skola är belägen där examinanden har deltagit i examen.

Ungdomsutbildning

Till kategorin ungdomsutbildning räknas alla examinander utom de som har deltagit i examen via vuxengymnasier eller vuxenlinjer vid gymnasierna.

Poänggräns

Vitsordsspecifika poänggränser berättar hur många poäng man minst ska ha fått för ett prov för att få vitsordet i fråga.

Svensk- och finskspråkiga examinander

En examinand klassificeras som svensk- eller finskspråkig efter undervisningsspråket i den skola där examinanden deltar i studentexamen.

Censor

Nämndens censorer bedömer alla provprestationer och poängsätter dem efter kriterier som studentexamensnämnden fattar beslut om.

Yrkesutbildning på andra stadiet

Grundläggande yrkesutbildning som leder till examen och kompletterande yrkesutbildning som siktar till examen. Med studerande inom yrkesutbildningen avses studerande som var inskrivna vid en läroanstalt 20.9.2005. För tidigare år anges som mängd studerande mängden studerande under ett kalenderår. Med nya studerande avses sådana som bedrev studier 20.9 och som blivit inskrivna för en viss utbildning vid läroanstalten i fråga 1.1.–20.9.2005.

En examinand som avlägger examen vid ett och samma tillfälle

En examinand som har anmält sig till fyra obligatoriska prov vid ett och samma examenstillfälle.

Examenstillfälle

I studentexamen anordnas årligen två examenstillfällen, vår och höst.

År

Det år som den statistikförda händelsen inträffat.

Universitetsutbildning

Den utbildning som ges vid universitet och högskolor och som innehåller en utbildning som leder till lägre och högre högskoleexamen, specialisering för läkare samt studier för licentiatexamen och doktorsexamen. Data om studenterna grundar sig på den situation som rådde 20.9. Med nya studenter avses i allmänhet sådana som inlett lägre eller högre högskolestudier, dvs. sådana från universitetets synpunkt nya studenter som bedrev studier 20.9.2005.

Student

Student är en person som har tagit studentexamen och fått avgångsbetyg från gymnasium eller betyg över yrkesexamen.

Godkänd studentexamen

Studentexamen anses vara avlagd och godkänd när en examinand har skrivit och fått godkänt på fyra obligatoriska prov. En examen kan dessutom innehålla extra prov. En examinand som fått underkänt på ett obligatoriskt prov kan få sitt studentexamensbetyg, om examinanden har tillräckligt höga vitsord för de andra proven på sitt studentexamensbetyg. Förfarandet kallas kompensation.

Studentexamensnämndens medlemmar och adjungerade medlemmar

År 2006 var studentexamensnämnden sammansatt av 39 medlemmar utsedda av undervisningsministeriet. Nämnden har också ca 350 adjungerade medlemmar, som främst fungerar som censorer, dvs. bedömer provprestationer.

- *Närmare upplysningar om studentexamen finns på studentexamensnämndens webbplats på adressen www.ylioppilastutkinto.fi*

STATISTISKA DATA OM STUDENTEXAMEN

2. Examinander

2.1 Anmälningar

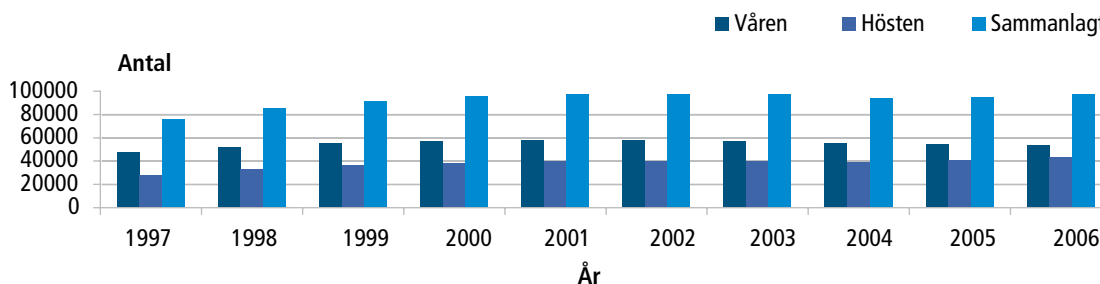
En närmare blick på anmälningarna till studentexamen åren 1997–2006 visar att det totala antalet anmälningar år för år steg brant fram till millenieskiftet. Denna företeelse är lätt att förstå, när man betänker att det just våren 1996 blev möjligt att sprida studentexamen över flera examenstillfällen.

Efter år 2000 har antalet anmälda varit tämligen stabilt, ca 95 000 per år. Däremot har det skett klara förändringar i antalet anmälningar till vårens och höstens examina. Antalet anmälda till vårens examen har sjunkit kontinuerligt, samtidigt som det år för år blir allt fler anmälda till höstens examen. När det 1997 var nästan dubbelt så många anmälda till vårens examen som till höstens, hade skillnaden 2006 krympt till bara ca 10 000 examinander. Att antalet deltagare i höstens skrivningar närmar sig antalet deltagare i vårens är troligen även det en följd av möjligheten att sprida examen över flera examenstillfällen. Under den aktuella perioden utgjorde kvinnorna årligen ca 60 procent och männen resterande 40 procent av de anmälda.

En närmare blick på antalet anmälningar efter examinandekategori åren 1997–2006 visar att den största kategorin, dvs. de egentliga examinanderna, perioden igenom låg på ungefär samma nivå, ca 66 procent av alla anmälda. Relativt sett störst har ökningen varit i andelen examinander med yrkesexamen eller genomförda yrkesstudier, medan den största minskningen skett i andelen examinander som kompletterar examen. Examinandekategori 10, de som tidigare bedrev kombinationsstudier på ungdomsstadiet, ändrades från hösten 2005 till att omfatta dubbelexamen, dvs. sådana examinander som samtidigt genomför gymnasiekursen och studerar för yrkesexamen.

Antalet anmälningar till olika prov har år för år legat på ungefär samma nivå, och antalet anmälda till de prov som samlar flest deltagare har varit tämligen stabilt. Undantaget utgörs av svenska, medellång lärokurs, där antalet anmälda började sjunka när provet blev frivilligt våren 2005.

FIGUR 2.1.1 Anmälningar till studentexamen 1997–2006



Antalet anmälda till studentexamen ökade kraftigt i slutet av 1990-talet, varefter det har legat kvar på en rätt stabil nivå.

TABELL 2.1.1 Anmälningar till studentexamen efter examinandkategori 1997–2006

Examinandkategori		1997	1998	1999	2000	2001	2002	2003	2004	2005	2006
<i>Egentiga examinander</i>											
Vårens examen	Antal	37 663	38 032	37 894	38 279	38 344	38 320	37 444	36 768	35 782	34 755
	%	78,9	73,0	69,1	66,6	66,4	66,2	65,8	66,5	65,4	64,7
Höstens examen	Antal	14 781	19 665	22 890	24 222	25 720	26 724	26 951	26 707	27 353	29 831
	%	53,2	59,4	62,9	63,8	65,1	67,1	67,3	68,7	67,6	68,2
Sammanlagt	Antal	52 444	57 697	60 784	62 501	64 064	65 044	64 395	63 475	63 135	64 586
	%	69,4	67,7	66,6	65,5	65,8	66,6	66,4	67,4	66,3	66,2
Män	%	40,6	40,4	39,6	40,4	40,5	40,4	40,3	40,7	41,3	41,6
Kvinnor	%	59,4	59,6	60,4	59,6	59,5	59,6	59,7	59,3	58,7	58,4
<i>Privata examinander</i>											
Vårens examen	Antal	297	249	285	307	335	394	402	394	451	374
	%	0,6	0,5	0,5	0,5	0,6	0,7	0,7	0,7	0,8	0,7
Höstens examen	Antal	214	228	228	248	270	284	284	317	318	339
	%	0,8	0,7	0,6	0,7	0,7	0,7	0,7	0,8	0,8	0,8
Sammanlagt	Antal	511	477	513	555	605	678	686	711	769	713
	%	0,7	0,6	0,6	0,6	0,6	0,7	0,7	0,8	0,8	0,7
Män	%	34,4	35,2	36,5	45,6	40,0	39,8	47,8	46,0	51,5	49,1
Kvinnor	%	65,6	64,8	63,5	54,4	60,0	60,2	52,2	54,0	48,5	50,9
<i>Examinander med yrkesexamen eller genomförda yrkesstudier</i>											
Vårens examen	Antal	515	743	1 032	1 197	1 311	1 607	1 590	1 605	1 648	1 540
	%	1,1	1,4	1,9	2,1	2,3	2,8	2,8	2,9	3,0	2,9
Höstens examen	Antal	442	668	700	784	993	1 062	1 034	1 117	1 256	1 171
	%	1,6	2,0	1,9	2,1	2,5	2,7	2,6	2,9	3,1	2,7
Sammanlagt	Antal	957	1 411	1 732	1 981	2 304	2 669	2 624	2 722	2 904	2 711
	%	1,3	1,7	1,9	2,1	2,4	2,7	2,7	2,9	3,1	2,8
Män	%	34,9	35,0	38,3	38,4	37,8	40,8	38,8	38,8	37,5	38,4
Kvinnor	%	65,1	65,0	61,7	61,6	62,2	59,2	61,2	61,2	62,5	61,6
<i>Examinander som gjort om ett underkänt obligatoriskt prov</i>											
Vårens examen	Antal	929	1 422	1 692	2 297	1 980	2 270	2 140	2 157	2 095	2 338
	%	1,9	2,7	3,1	4,0	3,4	3,9	3,8	3,9	3,8	4,4
Höstens examen	Antal	1 853	1 927	2 252	2 106	2 275	2 415	2 367	2 388	2 579	2 669
	%	6,7	5,8	6,2	5,6	5,8	6,1	5,9	6,1	6,4	6,1
Sammanlagt	Antal	2 782	3 349	3 944	4 403	4 255	4 685	4 507	4 545	4 674	5 007
	%	3,7	3,9	4,3	4,6	4,4	4,8	4,6	4,8	4,9	5,1
Män	%	47,7	49,9	50,5	50,9	50,6	51,2	54,1	52,4	49,9	48,7
Kvinnor	%	52,3	50,1	49,5	49,1	49,4	48,8	45,9	47,6	50,1	51,3
<i>Examinander som gjort om ett godkänt prov</i>											
Vårens examen	Antal	6 811	10 198	12 431	13 800	14 100	13 639	13 861	13 002	13 433	13 140
	%	14,3	19,6	22,7	24,0	24,4	23,5	24,4	23,5	24,6	24,4
Höstens examen	Antal	8 853	8 900	8 700	8 851	8 545	7 796	7 860	7 106	7 694	7 767
	%	31,8	26,9	23,9	23,3	21,6	19,6	19,6	18,3	19,0	17,7
Sammanlagt	Antal	15 664	19 098	21 131	22 651	22 645	21 435	21 721	20 108	21 127	20 907
	%	20,7	22,4	23,2	23,7	23,3	21,9	22,4	21,4	22,2	21,4
Män	%	39,7	39,1	39,6	38,9	39,6	38,4	41,2	39,2	39,7	39,9
Kvinnor	%	60,3	60,9	60,4	61,1	60,4	61,6	58,8	60,8	60,3	60,1

Examinandkategori		1997	1998	1999	2000	2001	2002	2003	2004	2005	2006
<i>Examinander som kompletterat examen</i>											
Vårens examen	Antal	917	910	851	812	849	769	731	719	713	772
	%	1,9	1,7	1,6	1,4	1,5	1,3	1,3	1,3	1,3	1,4
Höstens examen	Antal	962	918	783	810	699	683	648	539	571	867
	%	3,5	2,8	2,2	2,1	1,8	1,7	1,6	1,4	1,4	2,0
Sammanlagt	Antal	1 879	1 828	1 634	1 622	1 548	1 452	1 379	1 258	1 284	1 639
	%	2,5	2,1	1,8	1,7	1,6	1,5	1,4	1,3	1,3	1,7
Män	%	29,1	30,2	30,0	33,8	34,4	36,2	34,7	34,3	34,9	38,1
Kvinnor	%	70,9	69,8	70,0	66,2	65,6	63,8	65,3	65,7	65,1	61,9
<i>Examinander som gjort om ett underkänt kompenserat obligatoriskt prov</i>											
Vårens examen	Antal	67	52	61	67	61	62	52	62	60	60
	%	0,1	0,1	0,1	0,1	0,1	0,1	0,1	0,1	0,1	0,1
Höstens examen	Antal	132	172	150	139	196	163	164	114	169	171
	%	0,5	0,5	0,4	0,4	0,5	0,4	0,4	0,3	0,4	0,4
Sammanlagt	Antal	199	224	211	206	257	225	216	176	229	231
	%	0,3	0,3	0,2	0,2	0,3	0,2	0,2	0,2	0,2	0,2
Män	%	50,3	58,5	53,6	49,5	50,2	52,9	63,9	52,3	54,1	54,5
Kvinnor	%	49,7	41,5	46,4	50,5	49,8	47,1	36,1	47,7	45,9	45,5
<i>Examinander som gjort om ett underkänt extra prov</i>											
Vårens examen	Antal	200	267	312	388	421	459	422	324	315	332
	%	0,4	0,5	0,6	0,7	0,7	0,8	0,7	0,6	0,6	0,6
Höstens examen	Antal	322	490	513	511	619	460	499	400	351	402
	%	1,2	1,5	1,4	1,3	1,6	1,2	1,2	1,0	0,9	0,9
Sammanlagt	Antal	522	757	825	899	1 040	919	921	724	666	734
	%	0,7	0,9	0,9	0,9	1,1	0,9	1,0	0,8	0,7	0,8
Män	%	43,9	52,2	48,6	47,9	51,6	52,6	50,1	49,7	45,8	46,5
Kvinnor	%	56,1	47,8	51,4	52,1	48,4	47,4	49,9	50,3	54,2	53,5
<i>Examinander som skrivit ett separat prov</i>											
Vårens examen	Antal	174	178	193	196	145	166	115	152	121	147
	%	0,4	0,3	0,4	0,3	0,3	0,3	0,2	0,3	0,2	0,3
Höstens examen	Antal	65	91	104	119	114	125	148	153	182	160
	%	0,2	0,3	0,3	0,3	0,3	0,3	0,4	0,4	0,4	0,4
Sammanlagt	Antal	239	269	297	315	259	291	263	305	303	307
	%	0,3	0,3	0,3	0,3	0,3	0,3	0,3	0,3	0,3	0,3
Män	%	26,4	36,4	31,6	39,4	39,0	39,5	36,9	38,7	44,2	40,1
Kvinnor	%	73,6	63,6	68,4	60,6	61,0	60,5	63,1	61,3	55,8	59,9
<i>Examinander som genomför gymnasiekursen och studerar för yrkesexamen**</i>											
Vårens examen	Antal	159	51	76	133	227	240	165	106	64	286
	%	0,3	0,1	0,1	0,2	0,4	0,4	0,3	0,2	0,1	0,5
Höstens examen	Antal	179	25	78	155	106	91	69	44	2	386
	%	0,6	0,1	0,2	0,4	0,3	0,2	0,2	0,1	0,0	0,9
Sammanlagt	Antal	338	76	154	288	333	331	234	150	66	672
	%	0,4	0,1	0,2	0,3	0,3	0,3	0,2	0,2	0,1	0,7
Män	%	40,8	52,6	43,5	46,2	38,7	33,5	29,5	38,0	45,5	46,9
Kvinnor	%	59,2	47,4	56,5	53,8	61,3	66,5	70,5	62,0	54,5	53,1
SAMMANLAGT											
Vårens examen*		47 732	52 102	54 827	57 476	57 773	57 926	56 922	55 289	54 682	53 744
Höstens examen*		27 803	33 084	36 398	37 945	39 537	39 803	40 024	38 885	40 475	43 763
Sammanlagt*		75 535	85 186	91 225	95 421	97 310	97 729	96 946	94 174	95 157	97 507
Män*	%	40,3	40,3	40,0	40,5	40,7	40,6	41,1	40,9	41,3	41,6
Kvinnor*	%	59,7	59,7	60,1	59,5	59,3	59,4	58,9	59,1	58,7	58,4

* Samma person kan hörä till flera kategorier vid ett och samma examenstillfälle

** Fram till examen hösten 2005 hörde till denna examinandkategori sådana examinander som bedrev kombinerade studier på ungdomstadiet

TABELL 2.1.2 Anmälningar till olika prov efter examenstillfälle 1997–2006

Prov	1997	1998	1999	2000	2001	2002	2003	2004	2005	2006
<i>Modersmålet, finska</i>										
Vårens examen	34 846	33 699	32 958	33 351	33 388	33 803	32 883	32 149	31 093	30 039
Höstens examen	7 256	8 487	9 240	10 030	9 941	9 517	9 174	8 961	9 037	16 923
Totalt	42 102	42 186	42 198	43 381	43 329	43 320	42 057	41 110	40 130	46 962
Män %	41,5	41,8	41,2	41,6	42,1	41,4	42,2	42,0	42,7	42,0
Kvinnor %	58,5	58,2	58,8	58,4	57,9	58,6	57,8	58,0	57,3	58,0
<i>Modersmålet, svenska</i>										
Vårens examen	2 162	2 152	2 104	2 070	2 118	2 148	2 148	2 203	2 089	2 157
Höstens examen	292	392	380	345	353	366	436	405	439	755
Totalt	2 454	2 544	2 484	2 415	2 471	2 514	2 584	2 608	2 528	2 912
Män %	43,3	41,4	36,7	40,0	43,1	43,7	44,1	42,6	44,8	41,7
Kvinnor %	56,7	58,6	63,3	60,0	56,9	56,3	55,9	57,4	55,2	58,3
<i>Modersmålet, nordsamiska</i>										
Vårens examen	2	8	9	5	4	6	1	10	5	6
Höstens examen		2	5	1	5	4	5	6	2	5
Totalt	2	10	14	6	9	10	6	16	7	11
Män %		20,0	7,1		44,4	30,0	66,7	50,0	14,3	45,5
Kvinnor %	100,0	80,0	92,9	100,0	55,6	70,0	33,3	50,0	85,7	54,5
<i>Svenska, lång lärokurs</i>										
Vårens examen	3 153	3 054	2 584	2 331	1 946	1 836	2 002	2 045	1 995	1 974
Höstens examen	998	1 168	1 239	1 082	1 032	1 176	1 338	1 354	1 353	1 206
Totalt	4 151	4 222	3 823	3 413	2 978	3 012	3 340	3 399	3 348	3 180
Män %	30,4	27,6	26,7	26,0	27,5	25,6	26,5	30,4	28,5	27,7
Kvinnor %	69,6	72,4	73,3	74,0	72,5	74,4	73,5	69,6	71,5	72,3
<i>Svenska, medellång lärokurs</i>										
Vårens examen	29 146	27 284	25 863	25 640	24 135	23 947	21 406	20 045	17 180	14 851
Höstens examen	6 185	8 644	11 321	12 616	14 135	15 146	15 419	15 077	12 838	11 866
Totalt	35 331	35 928	37 184	38 256	38 270	39 093	36 825	35 122	30 018	26 717
Män %	42,6	42,4	42,2	42,5	42,5	42,7	42,5	41,9	39,7	35,9
Kvinnor %	57,4	57,6	57,8	57,5	57,5	57,3	57,5	58,1	60,3	64,1
<i>Finska, lång lärokurs</i>										
Vårens examen	1 626	1 516	1 506	1 427	1 325	1 359	1 300	1 273	1 183	1 163
Höstens examen	694	918	972	1 084	1 112	1 253	1 274	1 269	1 331	1 403
Totalt	2 320	2 434	2 478	2 511	2 437	2 612	2 574	2 542	2 514	2 566
Män %	42,4	42,9	41,6	43,1	43,8	44,2	44,1	44,3	43,9	43,0
Kvinnor %	57,6	57,1	58,4	56,9	56,2	55,8	55,9	55,7	56,1	57,0
<i>Finska, medellång lärokurs</i>										
Vårens examen	345	390	374	406	380	366	344	343	348	314
Höstens examen	66	102	130	203	212	210	228	228	260	250
Totalt	411	492	504	609	592	576	572	571	608	564
Män %	40,6	38,8	36,3	36,1	39,5	37,8	38,6	32,9	36,0	34,2
Kvinnor %	59,4	61,2	63,7	63,9	60,5	62,2	61,4	67,1	64,0	65,8
<i>Engelska, lång lärokurs</i>										
Vårens examen	33 446	33 025	31 660	31 809	31 384	30 602	29 609	28 776	27 575	26 327
Höstens examen	9 450	12 024	13 932	14 815	15 888	16 599	16 398	16 674	16 018	16 389
Totalt	42 896	45 049	45 592	46 624	47 272	47 201	46 007	45 450	43 593	42 716
Män %	41,3	40,9	40,4	41,6	41,3	41,3	41,7	42,1	42,6	42,6
Kvinnor %	58,7	59,1	59,6	58,4	58,7	58,7	58,3	57,9	57,4	57,4

Prov	1997	1998	1999	2000	2001	2002	2003	2004	2005	2006
<i>Franska, lång lärokurs</i>										
Vårens examen	242	253	259	280	289	336	384	370	437	432
Höstens examen	89	87	92	95	69	75	94	83	100	102
Totalt	331	340	351	375	358	411	478	453	537	534
Män %	28,4	30,9	29,6	30,4	26,5	32,8	29,9	23,2	25,5	23,6
Kvinnor %	71,6	69,1	70,4	69,6	73,5	67,2	70,1	76,8	74,5	76,4
<i>Spanska, lång lärokurs</i>										
Vårens examen									15	30
Höstens examen									5	24
Totalt									20	54
Män %									35,0	13,0
Kvinnor %									65,0	87,0
<i>Tyska, lång lärokurs</i>										
Vårens examen	373	400	443	510	630	862	1 251	1 447	1 465	1 212
Höstens examen	162	179	191	186	280	497	607	621	633	549
Totalt	535	579	634	696	910	1 359	1 858	2 068	2 098	1 761
Män %	33,8	33,5	27,9	30,7	33,8	33,8	29,0	26,9	30,1	27,5
Kvinnor %	66,2	66,5	72,1	69,3	66,2	66,2	71,0	73,1	69,9	72,5
<i>Ryska, lång lärokurs</i>										
Vårens examen	180	168	157	125	110	127	145	144	195	205
Höstens examen	88	103	106	85	83	86	113	136	143	140
Totalt	268	271	263	210	193	213	258	280	338	345
Män %	34,3	36,5	30,8	41,0	37,3	36,6	32,9	32,5	34,3	33,6
Kvinnor %	65,7	63,5	69,2	59,1	62,7	63,4	67,1	67,5	65,7	66,4
<i>Nordsamiska, kort lärokurs</i>										
Vårens examen	15	25	17	13	17	13	16	11	17	8
Höstens examen	6	8	6	7	4	2	7	2	8	3
Totalt	21	33	23	20	21	15	23	13	25	11
Män %	23,8	18,2	13,0	25,0	28,6	6,7	43,5	23,1	24,0	18,2
Kvinnor %	76,2	81,8	87,0	75,0	71,4	93,3	56,5	76,9	76,0	81,8
<i>Engelska, kort lärokurs</i>										
Vårens examen	653	1 197	977	878	809	758	751	732	704	648
Höstens examen	210	369	372	364	386	360	333	366	370	322
Totalt	863	1 566	1 349	1 242	1 195	1 118	1 084	1 098	1 074	970
Män %	45,2	46,7	41,9	46,8	48,2	42,0	43,1	41,6	43,9	45,1
Kvinnor %	54,8	53,3	58,1	53,2	51,8	58,0	56,9	58,4	56,1	54,9
<i>Franska, kort lärokurs</i>										
Vårens examen	3 873	3 724	3 351	3 557	3 314	3 283	2 807	2 643	2 364	2 327
Höstens examen	519	602	701	632	597	547	511	453	404	388
Totalt	4 392	4 326	4 052	4 189	3 911	3 830	3 318	3 096	2 768	2 715
Män %	14,8	15,7	14,9	15,8	17,0	16,3	16,7	16,9	17,0	16,5
Kvinnor %	85,2	84,3	85,1	84,2	83,1	83,7	83,3	83,1	83,0	83,5
<i>Portugisiska, kort lärokurs</i>										
Vårens examen	13	7	17	17	15	23	25	23	18	21
Höstens examen	12	11	15	15	17	10	15	17	11	7
Totalt	25	18	32	32	32	33	40	40	29	28
Män %	48,0	16,7	18,8	21,9	15,6	24,2	10,0	15,0	3,4	21,4
Kvinnor %	52,0	83,3	81,2	78,1	84,4	75,8	90,0	85,0	96,6	78,6

Prov	1997	1998	1999	2000	2001	2002	2003	2004	2005	2006
<i>Latin, kort lärokurs</i>										
Vårens examen	77	74	75	59	85	76	95	118	98	97
Höstens examen	27	38	46	38	43	53	33	55	36	41
Totalt	104	112	121	97	128	129	128	173	134	138
Män %	29,8	22,3	34,7	32,0	32,0	22,5	23,4	31,2	39,6	29,7
Kvinnor %	70,2	77,7	65,3	68,0	68,0	77,5	76,6	68,8	60,4	70,3
<i>Latin, längre lärokurs</i>										
Vårens examen	22	14	14	22	10	15	19	15	4	12
Höstens examen	20	13	31	7	13	6	9	13	13	13
Totalt	42	27	45	29	23	21	28	28	17	25
Män %	47,6	48,1	33,3	41,4	26,1	33,3	42,9	46,4	52,9	40,0
Kvinnor %	52,4	51,9	66,7	58,6	73,9	66,7	57,1	53,6	47,1	60,0
<i>Spanska, kort lärokurs</i>										
Vårens examen	451	398	498	478	596	607	637	725	889	832
Höstens examen	157	149	194	205	226	271	209	241	212	206
Totalt	608	547	692	683	822	878	846	966	1 101	1 038
Män %	16,4	14,4	15,8	18,7	14,2	14,7	16,7	16,5	16,1	15,8
Kvinnor %	83,6	85,6	84,2	81,3	85,8	85,3	83,3	83,5	83,9	84,2
<i>Tyska, kort lärokurs</i>										
Vårens examen	10 663	8 729	7 625	6 934	6 806	6 402	5 647	5 425	4 693	4 006
Höstens examen	1 748	1 839	1 838	1 782	1 724	1 663	1 705	1 472	1 283	1 051
Totalt	12 411	10 568	9 463	8 716	8 530	8 065	7 352	6 897	5 976	5 057
Män %	29,8	29,4	28,2	27,8	29,3	27,9	28,7	27,8	29,6	28,2
Kvinnor %	70,2	70,6	71,8	72,2	70,7	72,1	71,3	72,2	70,4	71,8
<i>Italienska, kort lärokurs</i>										
Vårens examen	189	198	178	172	179	215	187	219	210	210
Höstens examen	63	64	90	88	80	94	48	64	81	72
Totalt	252	262	268	260	259	309	235	283	291	282
Män %	12,7	6,9	7,8	11,2	13,1	15,5	8,5	13,1	14,4	15,6
Kvinnor %	87,3	93,1	92,2	88,8	86,9	84,5	91,5	86,9	85,6	84,4
<i>Ryska, kort lärokurs</i>										
Vårens examen	573	635	645	675	752	645	495	420	405	427
Höstens examen	90	106	119	159	132	111	94	120	88	68
Totalt	663	741	764	834	884	756	589	540	493	495
Män %	21,0	19,6	23,3	22,3	21,6	24,5	24,8	27,0	27,6	28,5
Kvinnor %	79,0	80,4	76,7	77,7	78,4	75,5	75,2	73,0	72,4	71,5
<i>Matematik, lång lärokurs</i>										
Vårens examen	12 586	12 460	12 379	12 822	13 117	13 348	12 919	12 668	12 385	11 727
Höstens examen	2 007	2 153	2 033	2 264	2 271	1 942	2 369	1 872	1 955	1 879
Totalt	14 593	14 613	14 412	15 086	15 388	15 290	15 288	14 540	14 340	13 606
Män %	63,0	62,6	60,8	59,5	59,9	59,1	58,1	56,1	57,1	57,2
Kvinnor %	37,0	37,4	39,2	40,5	40,1	40,9	41,9	43,9	42,9	42,8
<i>Matematik, kort lärokurs</i>										
Vårens examen	15 773	15 167	14 532	14 585	14 724	14 661	14 256	13 441	14 336	13 725
Höstens examen	3 663	4 746	5 244	5 501	6 191	5 894	5 776	6 055	5 927	6 075
Totalt	19 436	19 913	19 776	20 086	20 915	20 555	20 032	19 496	20 263	19 800
Män %	37,0	37,2	37,6	38,7	38,7	38,0	39,5	39,6	41,3	43,4
Kvinnor %	63,0	62,8	62,4	61,3	61,3	62,0	60,5	60,4	58,7	56,6

Prov	1997	1998	1999	2000	2001	2002	2003	2004	2005	2006
<i>Samhällslära</i>										
Vårens examen										3 338
Höstens examen										905
Totalt										4 243
Män %										50,1
Kvinnor %										49,9
<i>Kemi</i>										
Vårens examen										3 853
Höstens examen										1 551
Totalt										5 404
Män %										58,8
Kvinnor %										41,2
<i>Geografi</i>										
Vårens examen										5 712
Höstens examen										3 257
Totalt										8 969
Män %										49,9
Kvinnor %										50,1
<i>Svenska som andraspråk</i>										
Vårens examen	1	9	6	9	4	5	4	6	2	2
Höstens examen		2	2	4	1	2	1	2		1
Totalt	1	11	8	13	5	7	5	8	2	3
Män %	0,0	54,5	25,0	0,0	20,0	42,9	20,0	75,0	50,0	0,0
Kvinnor %	100,0	45,5	75,0	100,0	80,0	57,1	80,0	25,0	50,0	100,0
<i>Finska som andraspråk</i>										
Vårens examen	84	112	144	204	209	239	269	291	333	334
Höstens examen	35	67	89	106	100	113	124	138	176	186
Totalt	119	179	233	310	309	352	393	429	509	520
Män %	31,9	41,9	43,3	47,1	44,7	46,6	41,7	39,4	41,3	45,0
Kvinnor %	68,1	58,1	56,7	52,9	55,3	53,4	58,3	60,6	58,7	55,0
ANMÄLNINGAR TILL OLIKA PROV TOTALT										
Vårens examen	187 245	178 772	171 312	172 156	170 008	169 520	162 541	157 970	152 340	152 658
Höstens examen	42 338	51 350	57 375	60 977	63 696	64 349	64 371	62 996	66 919	79 039
Totalt	229 583	230 122	228 687	233 133	233 704	233 869	226 912	220 966	219 259	231 697
Män %	41,2	41,2	40,7	41,2	41,6	41,2	41,8	41,4	41,8	41,9
Kvinnor %	58,8	58,8	59,3	58,8	58,4	58,8	58,2	58,6	58,2	58,1

2.2 Reformen

Våren 2006 togs de länge förberedda proven i realämnen i bruk i studentexamen. Det gamla realprovet delades upp på prov i enskilda realämnena. Därmed ville man ge realämnena lika stor vikt i studentexamen som de har i grunderna för läroplanen. Man ansåg att enskilda prov bättre skulle mäta behärskningsnivån av och mognaden i ett ämne än det gamla realprovet. De nya proven ger möjlighet att för varje realämne utarbeta uppgifter som är specifika för ämnet, och de kan också bättre komma den högre utbildningen till godo vid antagningen av studenter.

Före reformen av realprovet fanns det på ämneslärarhåll och annat experthåll en oro för att vissa ämnen skulle vinna i popularitet på bekostnad av andra ämnen. När den procentuella fördelningen av svaren i proven i det gamla realprovet våren 2005 jämförs med fördelningen av antalet prov i enskilda realämnena våren 2006, ser vi att fördel-

ningarna ändå har förblivit rätt likartade. Den enda anmärkningsvärda förändringen är att andelen deltagare i provet i kemi nästan har fördubblats till ca tio procent. Den största förändringen nedåt visar biologin, där andelen deltagare har gått ned med lite över två procent.

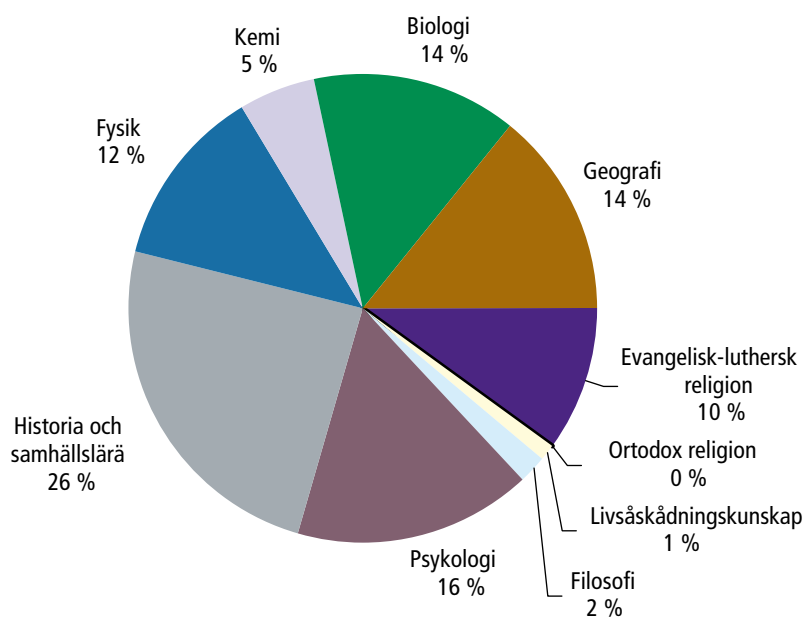
Ser vi närmare på populariteten inbördes för realämneprov när dessa arrangerades första gången våren 2006, finner vi att historia och samhällslära, som här ännu behandlas tillsammans, skrevs av nästan en fjärdedel av dem som deltog i proven. Näst populärast var psykologin med en andel om drygt 16 procent. Ortodox religion har av lätt insedda skäl haft lägst antal deltagare. Historia och samhällslära var år 2005 fortfarande förenade med varandra, och behandlas i jämförelsen som ett och samma ämne. År 2006 var allt som allt 58 739 anmälda till proven i realämnena, medan det år 2005 var sammanlagt 46 493 anmälda till det gamla realprovet.

TABELL 2.2.1 Procentuell fördelning av svaren i realprovet efter ämne våren 2005 och fördelningen av proven i realämnena våren 2006

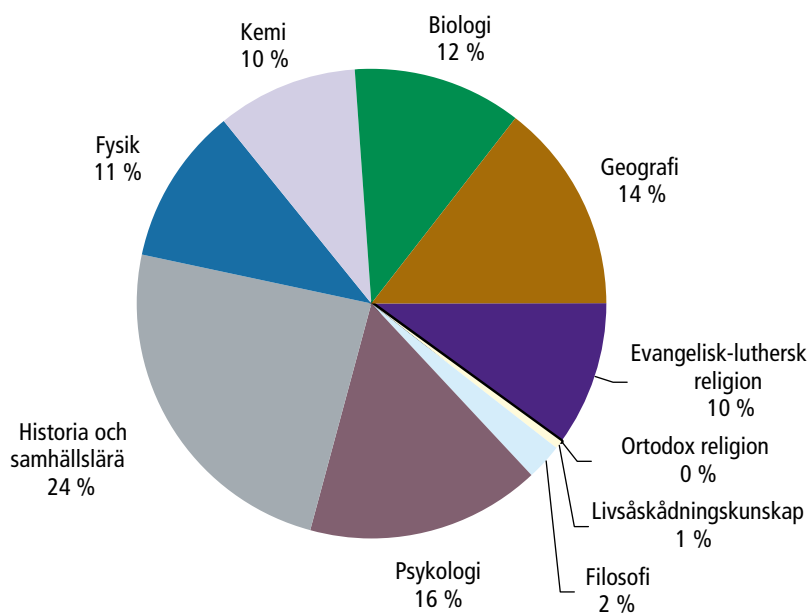
	våren 2005	våren 2006
Evangelisk-luthersk religion	9,90	9,94
Ortodox religion	0,14	0,10
Livsåskådningskunskap	1,02	0,62
Filosofi	1,95	2,31
Psykologi	16,40	16,09
Historia och samhällslära	24,57	24,31
Fysik	12,33	10,74
Kemi	5,33	9,74
Biologi	14,24	11,73
Geografi	14,12	14,42
Sammanlagt	100,00	100,00

FIGUR 2.2: En jämförelse av den procentuella fördelningen av svaren i det gamla realprovet våren 2005 med fördelningen av antalet avlagda prov i enskilda realämnena våren 2006 visar att fördelningarna har förblivit rätt likartade. Våren 2005 var historia och samhällslära ännu förenade i samma grupp av uppgifter, varför de behandlas tillsammans här.

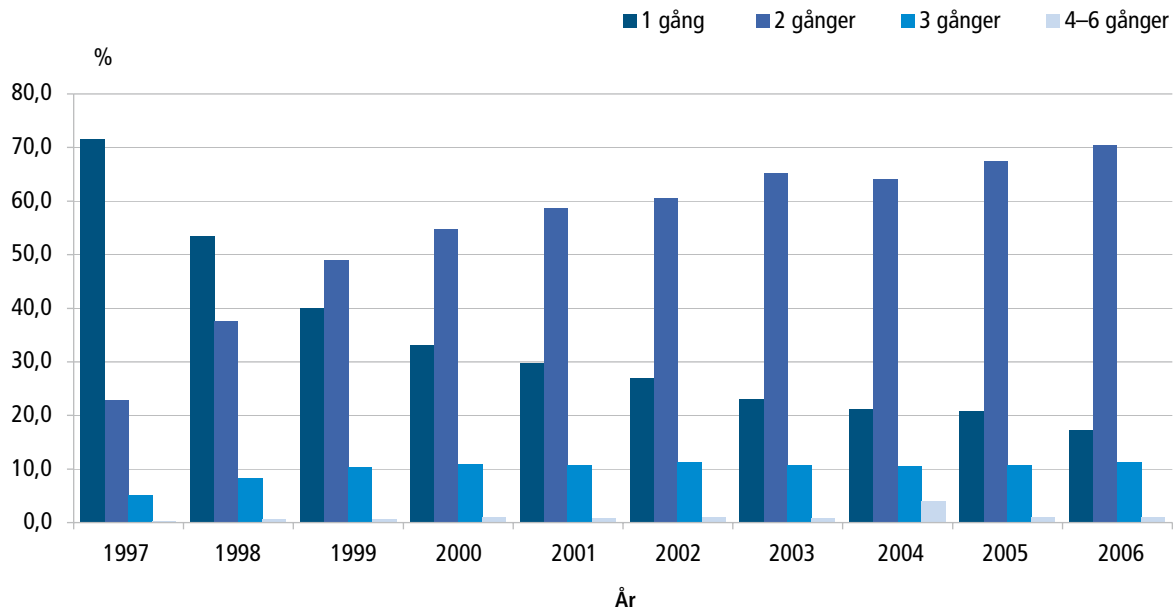
Fördelningen av svaren i realprovet efter ämne v/05



Fördelningen av deltagare i provet i realämnena efter prov v/06



FIGUR 2.3.1 Antal examenstillfällen som utnyttjats för studentexamen 1997–2006



Spridningen av studentexamen över två eller flera examenstillfällen efter varandra har kontinuerligt ökat i popularitet sedan detta blev möjligt våren 1996.

2.3 Spridning av examen

Sedan våren 1996 har det varit möjligt att sprida eller fördela studentexamen på flera examenstillfällen efter varandra. På grund av att det är möjligt att göra om ett underkänt obligatoriskt prov två gånger vid tre examenstillfällen som följer direkt på varandra, kan det i praktiken ta upp till sex examenstillfällen och tre år att avlägga examen.

Möjligheten att sprida examen har snabbt ökat i popularitet, och numera är det bara ca en sjuandedel av examinanderna som genomför hela examen vid ett och samma tillfälle. År 2006 avlade 17,3 procent av dem som tog examen hela examen på en gång,

lite över 70 procent utnyttjade två examenstillfällen och 11,3 procent tre examenstillfällen, medan ca en procent utnyttjade fyra eller fler examenstillfällen. De som blir klara med examen om hösten sprider examen mer än de som blir klara om våren, något som visserligen till stor del beror på att antalet examinander som gör om ett underkänt prov är högre om hösten än om våren.

Examinanderna försöker i allmänhet skriva ett eller två prov om hösten tredje året på gymnasiet, och resten därpåföljande vår. I genomsnitt skriver examinanderna om våren ca fyra och om hösten ca två prov.

TABELL 2.3.2 Antal valda prov vid ett och samma examenstillfälle, efter examinandkategori 2006

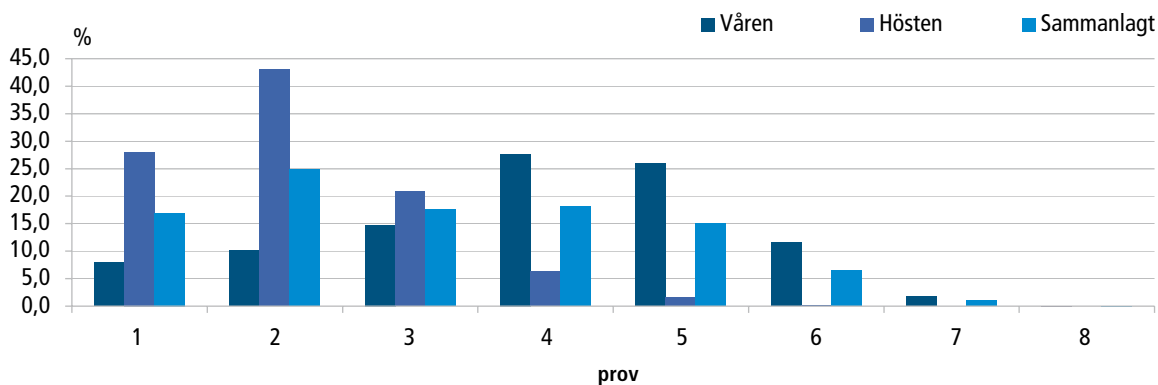
Examinandkategori		Prov								Tot.
		1	2	3	4	5	6	7	8	
<i>Egentliga examinander</i>										
Vårens examen	Antal	2 080	3 195	5 491	9 724	9 663	4 151	617	22	34 943
	%	6,0	9,1	15,7	27,8	27,7	11,9	1,8	0,1	100
Höstens examen	Antal	8 107	13 831	6 194	1 349	313	32	4		29 830
	%	27,2	46,4	20,8	4,5	1,1	0,1	0,0		100
Sammanlagt	Antal	10 187	17 026	11 685	11 073	9 976	4 183	621	22	64 773
	%	15,7	26,3	18,0	17,1	15,4	6,5	1,0	0,0	100
<i>Privata examinander</i>										
Vårens examen	Antal	33	86	61	144	48	16			388
	%	8,5	22,2	15,7	37,1	12,4	4,1			100
Höstens examen	Antal	47	102	55	112	27	3			346
	%	13,6	29,5	15,9	32,4	7,8	0,9			100
Sammanlagt	Antal	80	188	116	256	75	19			734
	%	10,9	25,6	15,8	34,9	10,2	2,6			100
<i>Examinander med yrkesexamen eller genomförda yrkesstudier</i>										
Vårens examen	Antal	207	466	375	424	72	2			1 546
	%	13,4	30,1	24,3	27,4	4,7	0,1			100
Höstens examen	Antal	356	552	182	80	10	2	1		1 183
	%	30,1	46,7	15,4	6,8	0,8	0,2	0,1		100
Sammanlagt	Antal	563	1 018	557	504	82	4	1		2 729
	%	20,6	37,3	20,4	18,5	3,0	0,1	0,0		100
<i>Examinander som gjort om ett underkänt obligatoriskt prov</i>										
Vårens examen	Antal	716	444	389	501	230	63	6	1	2 350
	%	30,5	18,9	16,6	21,3	9,8	2,7	0,3	0,0	100
Höstens examen	Antal	1 065	855	466	233	52	4			2 675
	%	39,8	32,0	17,4	8,7	1,9	0,1			100
Sammanlagt	Antal	1 781	1 299	855	734	282	67	6	1	5 025
	%	35,4	25,9	17,0	14,6	5,6	1,3	0,1	0,0	100
<i>Examinander som gjort om ett godkänt prov</i>										
Vårens examen	Antal	747	953	1 547	3 563	3 971	1 999	368	16	13 164
	%	5,7	7,2	11,8	27,1	30,2	15,2	2,8	0,1	100
Höstens examen	Antal	1 954	2 852	1 890	817	234	21	3		7 771
	%	25,1	36,7	24,3	10,5	3,0	0,3	0,0		100
Sammanlagt	Antal	2 701	3 805	3 437	4 380	4 205	2 020	371	16	20 935
	%	12,9	18,2	16,4	20,9	20,1	9,6	1,8	0,1	100
<i>Examinander som kompletterat examen</i>										
Vårens examen	Antal	359	197	117	65	29	10	4		781
	%	46,0	25,2	15,0	8,3	3,7	1,3	0,5		100
Höstens examen	Antal	302	297	178	64	23	3	1		868
	%	34,8	34,2	20,5	7,4	2,6	0,3	0,1		100
Sammanlagt	Antal	661	494	295	129	52	13	5		1 649
	%	40,1	30,0	17,9	7,8	3,2	0,8	0,3		100
<i>Examinander som gjort om ett underkänt kompenserat obligatoriskt prov</i>										
Vårens examen	Antal	33	20	4	2	2				61
	%	54,1	32,8	6,6	3,3	3,3				100
Höstens examen	Antal	69	70	14	14	3				170
	%	40,6	41,2	8,2	8,2	1,8				100
Sammanlagt	Antal	102	90	18	16	5				231
	%	44,2	39,0	7,8	6,9	2,2				100

Examinandkategori		Prov								Yht.
		1	2	3	4	5	6	7	8	
<i>Examinander som gjort om ett underkänt extra prov</i>										
Vårens examen	Antal	59	47	44	547	81	45	4		827
	%	7,1	5,7	5,3	66,1	9,8	5,4	0,5		100
Höstens examen	Antal	73	115	127	61	22	5			403
	%	18,1	28,5	31,5	15,1	5,5	1,2			100
Sammanlagt	Antal	132	162	171	608	103	50	4		1 230
	%	10,7	13,2	13,9	49,4	8,4	4,1	0,3		100
<i>Examinander som skrivit ett separat prov</i>										
Vårens examen	Antal	91	29	18	9					147
	%	61,9	19,7	12,2	6,1					100
Höstens examen	Antal	140	18	1						159
	%	88,1	11,3	0,6						100
Sammanlagt	Antal	231	47	19	9					306
	%	75,5	15,4	6,2	2,9					100
<i>Examinander som genomför gymnasiekursen och studerar för yrkesexamen**</i>										
Vårens examen	Antal	36	93	17	92	43	5			286
	%	12,6	32,5	5,9	32,2	15,0	1,7			100
Höstens examen	Antal	163	153	43	23	2				384
	%	42,4	39,8	11,2	6,0	0,5				100
Sammanlagt	Antal	199	246	60	115	45	5			670
	%	29,7	36,7	9,0	17,2	6,7	0,7			100
SAMMANLAGT										
Vårens examen	Lkm	4 361	5 530	8 063	15 071	14 139	6 291	999	39	54 493
	%	8,0	10,1	14,8	27,7	25,9	11,5	1,8	0,1	100
Höstens examen	Lkm	12 276	18 845	9 150	2 753	686	70	9		43 789
	%	28,0	43,0	20,9	6,3	1,6	0,2	0,0		100
Sammanlagt	Lkm	16 637	24 375	17 213	17 824	14 825	6 361	1 008	39	98 282
	%	16,9	24,8	17,5	18,1	15,1	6,5	1,0	0,0	100

* En och samma person kan uppträda i flera examinandkategorier vid ett och samma examenstillfälle. Alla prestationer från samma person vid resp. examenstillfälle har statistikförts i den examinandkategori som han eller hon vid examenstillfället i fråga hörde till i studentskrivningarna.

** Fram till examen hösten 2005 hörde till denna examinandkategori sådana examinand som bedrev kombinerade studier på ungdomstadiet

FIGUR 2.3.2 Antal valda prov vid ett och samma examenstillfälle 2006



Examinanderna väljer i allmänhet att skriva ett eller två prov om hösten och fyra eller fem om våren.

3. Resultat

3.1 Godkända och underkända

En examinand anses ha avlagt studentexamen när den har skrivit och fått godkänt på fyra obligatoriska prov. En examinand som har fått underkänt på ett obligatoriskt prov kan ändå få studentexamensbetyg, om den har tillräckligt höga vitsord för de andra proven på studentexamensbetyget. Förfarandet kallas kompensation. Student är en person som har avlagt studentexamen med godkända vitsord och dessutom fått avgångsbetyg från gymnasiet eller betyg över yrkesexamen. Att ha blivit godkänd i studentexamen räcker alltså inte i sig till för att en person ska räknas som student.

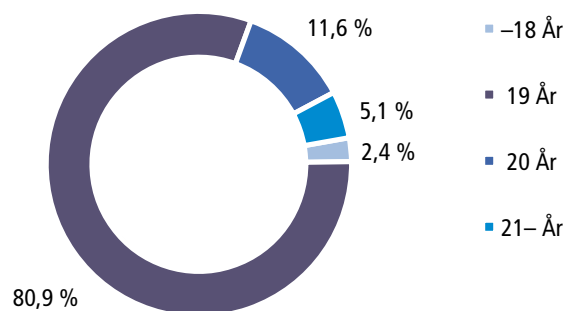
En närmare blick på procenten underkända i hela landet i studentskrivningarna våren 2006 visar att svenskspråkiga examinander blivit underkända i avsevärt lägre grad än finskspråkiga. Den genomsnittliga andelen underkända svenskspråkiga examinander var 4,3, medan motsvarande andel finskspråkiga var 7,8 procent. Det finns också en tydlig skillnad i procenten underkända män och kvinnor. Av kvinnorna blev 6,7 procent underkända, av männen mer än två procentenheter mera. För höstens del var skillnaden mellan män och kvinnor i andelen underkända liten, men av de svenskspråkiga blev fortfarande en lägre andel underkända än de av de finskspråkiga.

En blick på procenten underkända på landskapsnivå visar att Norra Karelen med 4,8 procent hade den lägsta procenten underkända i vårens examen, och Södra Österbotten den högsta 10,8 procent. Sammanlagt underkändes 2 383 personer eller 7,5 procent av examinanderna. I höstens examen hade Östra Nyland den lägsta och Södra Savolax den högsta procenten underkända, 17,5 respektive 37,4 procent. Antalet potentiella studenter som skriver studentskrivningarna om hösten är ändå fortfarande så litet att tillfälligheter spelar en stor roll, särskilt för resultaten från landskapen med mindre befolkning. Examinander som avbrutit examen har inte specificerats i statistiken.

I slutet av år 2003 hade 31,5 procent av den 15 år fyllda befolkningen i landet tagit studentexamen. Som förväntat är andelen finländare som tagit studentexamen högre ju yngre åldersklass det är fråga om. Numera tar flertalet examinander studentexamen i 19-års åldern. Av personer som är 25 år eller äldre och som tog studentexamen år 2006 är nästan tre fjärdedelar kvinnor.

I slutet av avdelningen behandlas 18–20-åringarnas deltagande i studentskrivningarna 2006 efter landskap. Relativt sett flest deltagare hade Mellersta Österbotten och minst Åland. Allt som allt var deltagandet mycket likartat i alla landskap utom Åland, där en stor del av de unga tar svensk gymnasieexamen.

FIGUR 3.1.1 Studenter 2006: åldersfördelning



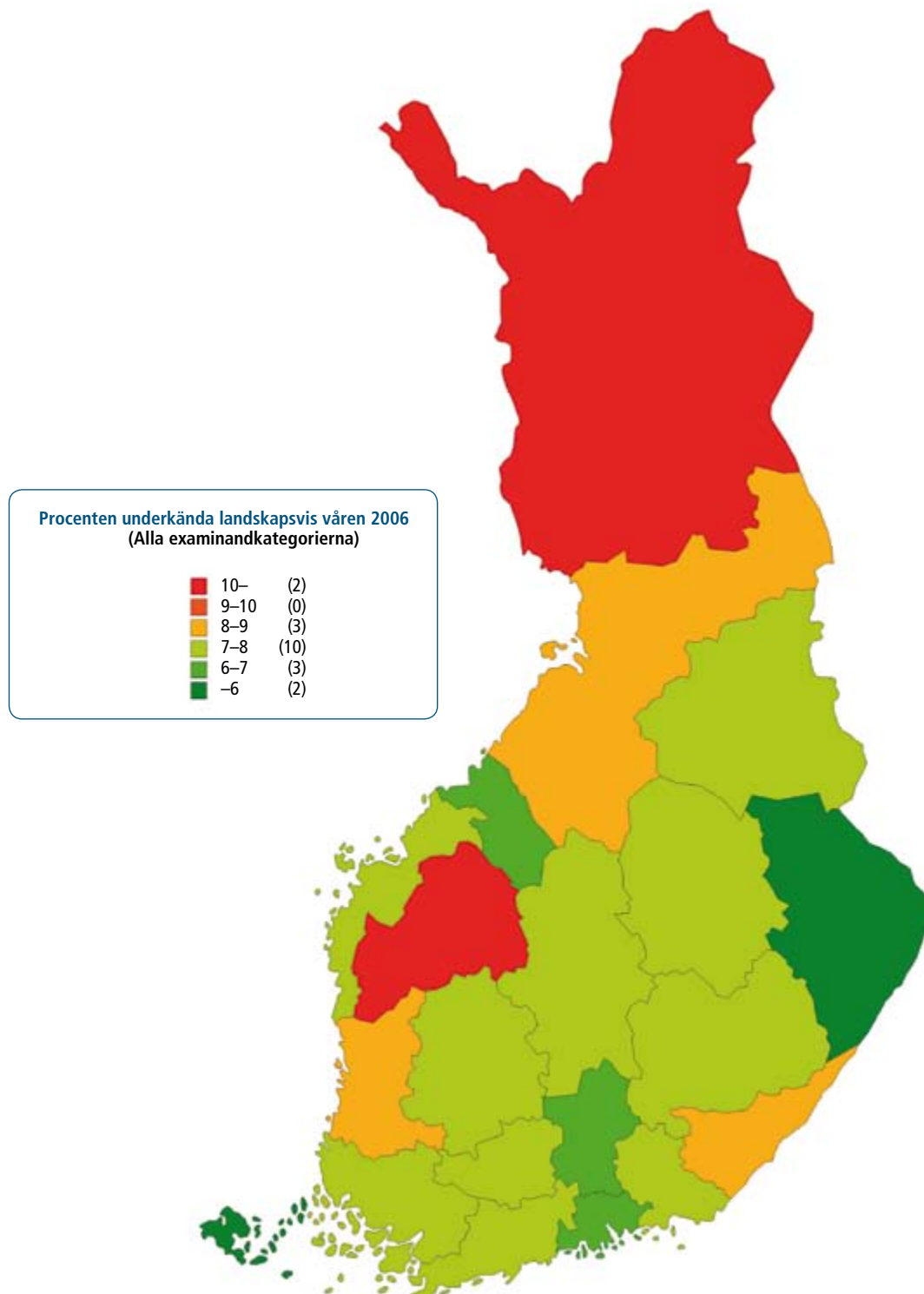
Flertalet examinander tar studentexamen i 19-årsåldern.

TABELL 3.1.1 Våren 2006: deltagare i studentexamen efter landskap

Landskap	Finskspråkiga examinander			Svenskspråkiga examinander			Examinander totalt		
	Män	Kvinnor	Tot.	Män	Kvinnor	Tot.	Män	Kvinnor	Tot.
<i>Nyland</i>									
Examinander	3 223	4 085	7 308	337	445	782	3 560	4 530	8 090
Godkända	2 886	3 759	6 645	319	430	749	3 205	4 189	7 394
Underkända	271	281	552	14	10	24	285	291	576
Underkända %	8,4	6,9	7,6	4,2	2,2	3,1	8,0	6,4	7,1
<i>Östra Nyland</i>									
Examinander	128	139	267	88	120	208	216	259	475
Godkända	111	132	243	84	113	197	195	245	440
Underkända	16	6	22	4	6	10	20	12	32
Underkända %	12,5	4,3	8,2	4,5	5,0	4,8	9,3	4,6	6,7
<i>Egentliga Finland</i>									
Examinander	1 068	1 432	2 500	67	101	168	1 135	1 533	2 668
Godkända	965	1 328	2 293	64	94	158	1 029	1 422	2 451
Underkända	88	91	179	3	6	9	91	97	188
Underkända %	8,2	6,4	7,2	4,5	5,9	5,4	8,0	6,3	7,1
<i>Satakunta</i>									
Examinander	555	832	1 387	10	15	25	565	847	1 412
Godkända	493	757	1 250	9	15	24	502	772	1 274
Underkända	58	66	124	1		1	59	66	125
Underkända %	10,5	7,9	8,9	10,0	0,0	4,0	10,4	7,8	8,9
<i>Egentliga Tavastland</i>									
Examinander	378	537	915				378	537	915
Godkända	339	496	835				339	496	835
Underkända	34	37	71				34	37	71
Underkända %	9,0	6,9	7,8				9,0	6,9	7,8
<i>Birkaland</i>									
Examinander	1 165	1 550	2 715	8	11	19	1 173	1 561	2 734
Godkända	1 034	1 448	2 482	8	10	18	1 042	1 458	2 500
Underkända	111	97	208		1	1	111	98	209
Underkända %	9,5	6,3	7,7	0,0	9,1	5,3	9,5	6,3	7,6
<i>Päijänne Tavastland</i>									
Examinander	486	676	1 162				486	676	1 162
Godkända	440	631	1 071				440	631	1 071
Underkända	34	37	71				34	37	71
Underkända %	7,0	5,5	6,1				7,0	5,5	6,1
<i>Kymmenedalen</i>									
Examinander	426	588	1 014	9	12	21	435	600	1 035
Godkända	380	556	936	9	12	21	389	568	957
Underkända	44	28	72			0	44	28	72
Underkända %	10,3	4,8	7,1	0,0	0,0	0,0	10,1	4,7	7,0
<i>Södra Karelen</i>									
Examinander	290	464	754				290	464	754
Godkända	261	421	682				261	421	682
Underkända	22	38	60				22	38	60
Underkända %	7,6	8,2	8,0				7,6	8,2	8,0
<i>Södra Savolax</i>									
Examinander	421	608	1 029				421	608	1 029
Godkända	380	564	944				380	564	944
Underkända	36	41	77				36	41	77
Underkända %	8,6	6,7	7,5				8,6	6,7	7,5

Landskap	Finskspråkiga examinander			Svenskspråkiga examinander			Examinander totalt		
	Män	Kvinnor	Tot.	Män	Kvinnor	Tot.	Män	Kvinnor	Tot.
<i>Norra Savolax</i>									
Examinander	671	899	1 570				671	899	1 570
Godkända	612	834	1 446				612	834	1 446
Underkända	55	54	109				55	54	109
Underkända %	8,2	6,0	6,9				8,2	6,0	6,9
<i>Norra Karelen</i>									
Examinander	468	625	1 093				468	625	1 093
Godkända	437	592	1 029				437	592	1 029
Underkända	24	29	53				24	29	53
Underkända %	5,1	4,6	4,8				5,1	4,6	4,8
<i>Mellersta Finland</i>									
Examinander	725	848	1 573				725	848	1 573
Godkända	654	790	1 444				654	790	1 444
Underkända	65	56	121				65	56	121
Underkända %	9,0	6,6	7,7				9,0	6,6	7,7
<i>Södra Österbotten</i>									
Examinander	517	705	1 222				517	705	1 222
Godkända	447	636	1 083				447	636	1 083
Underkända	64	68	132				64	68	132
Underkända %	12,4	9,6	10,8				12,4	9,6	10,8
<i>Österbotten</i>									
Examinander	209	281	490	243	422	665	452	703	1 155
Godkända	186	250	436	229	402	631	415	652	1 067
Underkända	21	29	50	14	19	33	35	48	83
Underkända %	10,1	10,3	10,2	5,8	4,5	5,0	7,7	6,8	7,2
<i>Mellersta Österbotten</i>									
Examinander	197	265	462	29	34	63	226	299	525
Godkända	179	253	432	26	33	59	205	286	491
Underkända	17	11	28	3	1	4	20	12	32
Underkända %	8,6	4,2	6,1	10,3	2,9	6,3	8,8	4,0	6,1
<i>Norra Österbotten</i>									
Examinander	1 042	1 441	2 483	6	6	12	1 048	1 447	2 495
Godkända	940	1 321	2 261	5	6	11	945	1 327	2 272
Underkända	92	111	203	1		1	93	111	204
Underkända %	8,8	7,7	8,2	16,7	0,0	8,3	8,9	7,7	8,2
<i>Kajanaland</i>									
Examinander	212	312	524				212	312	524
Godkända	193	285	478				193	285	478
Underkända	15	26	41				15	26	41
Underkända %	7,1	8,3	7,8				7,1	8,3	7,8
<i>Lappland</i>									
Examinander	515	715	1 230				515	715	1 230
Godkända	443	648	1 091				443	648	1 091
Underkända	61	62	123				61	62	123
Underkända %	11,8	8,7	10,0				11,8	8,7	10,0
<i>Åland</i>									
Examinander				26	53	79	26	53	79
Godkända				24	51	75	24	51	75
Underkända				2	2	4	2	2	4
Underkända %				7,7	3,8	5,1	7,7	3,8	5,1
HELA LANDET									
Examinander	12 696	17 002	29 698	823	1 219	2 042	13 519	18 221	31 740
Godkända	11 380	15 701	27 081	777	1 166	1 943	12 157	16 867	29 024
Underkända	1 128	1 168	2 296	42	45	87	1 170	1 213	2 383
Underkända %	8,9	6,9	7,7	5,1	3,7	4,3	8,7	6,7	7,5

FIGUR 3.1.2. Procenten underkända landskapsvis i studentexamen våren 2006. Procenten underkända i student-skrivningarna våren 2006 varierade landskapsvis mellan 4,8 procent för Norra Karelen och 10,8 procent för Södra Österbotten. I genomsnitt 7,5 procent av examinander blev underkända. I parenteser efter examinandkategorierna i figuren anges hur många landskap som placerar sig i respektive gategorie.

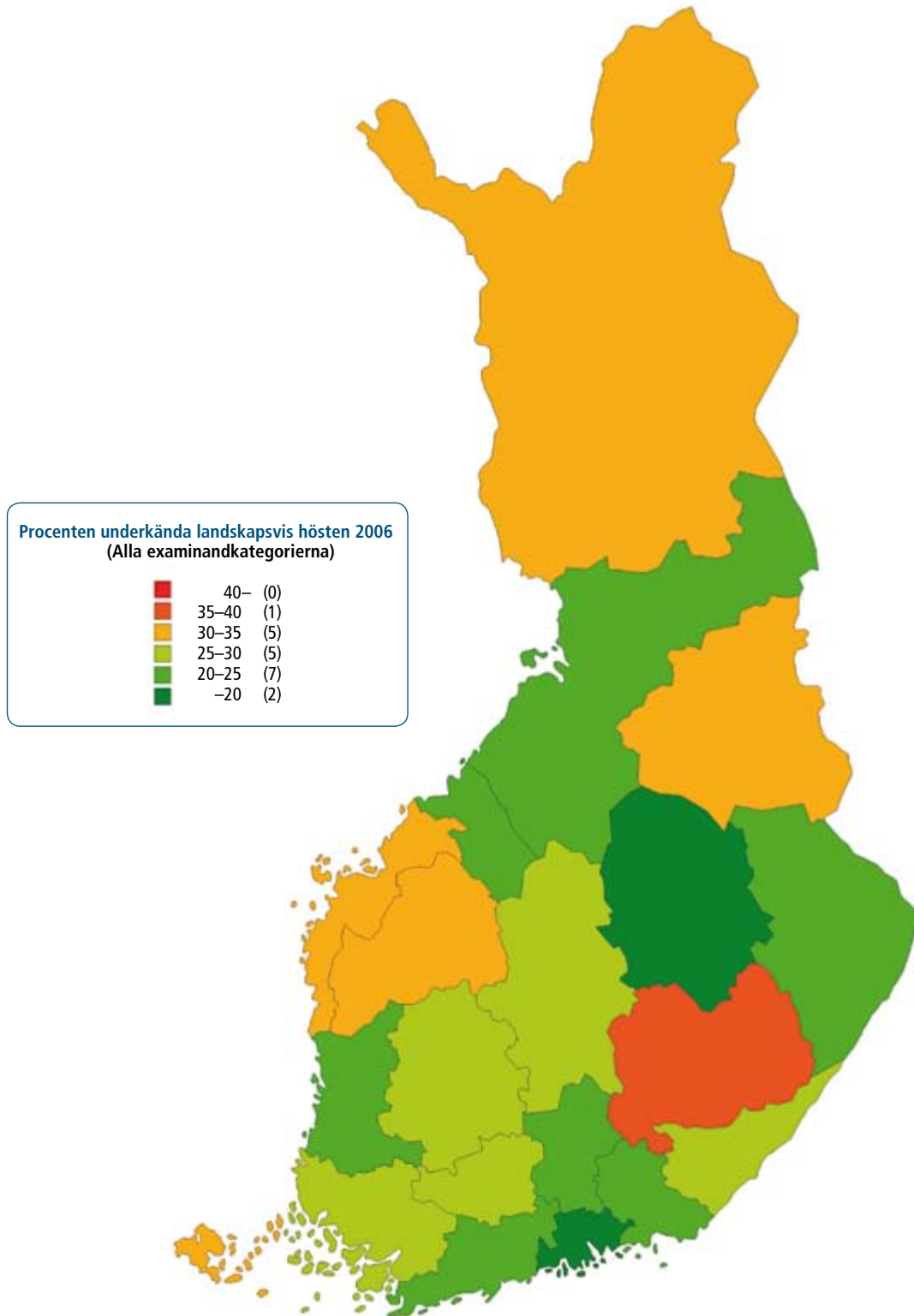


TABELL 3.1.2 Hösten 2006: deltagare i studentexamen efter landskap

Landskap	Finskspråkiga examinander			Svenskspråkiga examinander			Examinander totalt		
	Män	Kvinnor	Tot.	Män	Kvinnor	Tot.	Män	Kvinnor	Tot.
<i>Nyland</i>									
Examinander	780	933	1 713	49	35	84	829	968	1 797
Godkända	560	673	1 233	39	30	69	599	703	1 302
Underkända	168	210	378	7	4	11	175	214	389
Underkända %	21,5	22,5	22,1	14,3	11,4	13,1	21,1	22,1	21,6
<i>Östra Nyland</i>									
Examinander	27	22	49	5	9	14	32	31	63
Godkända	21	21	42	4	6	10	25	27	52
Underkända	6	1	7	1	3	4	7	4	11
Underkända %	22,2	4,5	14,3	20,0	33,3	28,6	21,9	12,9	17,5
<i>Egentliga Finland</i>									
Examinander	169	186	355	5	10	15	174	196	370
Godkända	107	119	226	4	4	8	111	123	234
Underkända	43	52	95	1	2	3	44	54	98
Underkända %	25,4	28,0	26,8	20,0	20,0	20,0	25,3	27,6	26,5
<i>Satakunta</i>									
Examinander	112	119	231	1		1	113	119	232
Godkända	80	87	167				80	87	167
Underkända	28	27	55	1		1	29	27	56
Underkända %	25,0	22,7	23,8	100,0		100,0	25,7	22,7	24,1
<i>Egentliga Tavastland</i>									
Examinander	52	58	110				52	58	110
Godkända	39	42	81				39	42	81
Underkända	13	15	28				13	15	28
Underkända %	25,0	25,9	25,5				25,0	25,9	25,5
<i>Birkaland</i>									
Examinander	198	210	408		1	1	198	211	409
Godkända	129	140	269		1	1	129	141	270
Underkända	56	57	113				56	57	113
Underkända %	28,3	27,1	27,7		0,0	0,0	28,3	27,0	27,6
<i>Päijänne Tavastland</i>									
Examinander	81	94	175				81	94	175
Godkända	57	69	126				57	69	126
Underkända	19	20	39				19	20	39
Underkända %	23,5	21,3	22,3				23,5	21,3	22,3
<i>Kymmenedalen</i>									
Examinander	54	56	110				54	56	110
Godkända	34	42	76				34	42	76
Underkända	14	13	27				14	13	27
Underkända %	25,9	23,2	24,5				25,9	23,2	24,5
<i>Södra Karelen</i>									
Examinander	55	85	140				55	85	140
Godkända	37	59	96				37	59	96
Underkända	14	22	36				14	22	36
Underkända %	25,5	25,9	25,7				25,5	25,9	25,7
<i>Södra Savolax</i>									
Examinander	64	75	139				64	75	139
Godkända	43	39	82				43	39	82
Underkända	19	33	52				19	33	52
Underkända %	29,7	44,0	37,4				29,7	44,0	37,4

Landskap	Finskspråkiga examinander			Svenskspråkiga examinander			Examinander totalt		
	Män	Kvinnor	Tot.	Män	Kvinnor	Tot.	Män	Kvinnor	Tot.
<i>Norra Savolax</i>									
Examinander	132	153	285				132	153	285
Godkända	104	114	218				104	114	218
Underkända	21	31	52				21	31	52
Underkända %	15,9	20,3	18,2				15,9	20,3	18,2
<i>Norra Karelen</i>									
Examinander	61	63	124				61	63	124
Godkända	43	48	91				43	48	91
Underkända	15	15	30				15	15	30
Underkända %	24,6	23,8	24,2				24,6	23,8	24,2
<i>Mellersta Finland</i>									
Examinander	125	143	268				125	143	268
Godkända	82	95	177				82	95	177
Underkända	35	44	79				35	44	79
Underkända %	28,0	30,8	29,5				28,0	30,8	29,5
<i>Södra Österbotten</i>									
Examinander	116	119	235				116	119	235
Godkända	78	76	154				78	76	154
Underkända	34	38	72				34	38	72
Underkända %	29,3	31,9	30,6				29,3	31,9	30,6
<i>Österbotten</i>									
Examinander	33	40	73	35	44	79	68	84	152
Godkända	23	21	44	23	30	53	46	51	97
Underkända	8	18	26	9	11	20	17	29	46
Underkända %	8,0	45,0	35,6	25,7	25,0	25,3	25,0	34,5	30,3
<i>Mellersta Österbotten</i>									
Examinander	29	20	49	5	1	6	34	21	55
Godkända	20	16	36	2	1	3	22	17	39
Underkända	6	4	10	3		3	9	4	13
Underkända %	20,7	20,0	20,4	60,0	0,0	50,0	26,5	19,1	23,6
<i>Norra Österbotten</i>									
Examinander	179	247	426	1	5	6	180	252	432
Godkända	118	174	292	1	5	6	119	179	298
Underkända	48	59	107				48	59	107
Underkända %	26,8	23,9	25,1	0,0	0,0	0,0	26,7	23,4	24,8
<i>Kajanaland</i>									
Examinander	44	58	102				44	58	102
Godkända	33	34	67				33	34	67
Underkända	11	22	33				11	22	33
Underkända %	25,0	37,9	32,4				25,0	37,9	32,4
<i>Lappland</i>									
Examinander	128	131	259				128	131	259
Godkända	80	87	167				80	87	167
Underkända	42	37	79				42	37	79
Underkända %	32,8	28,2	30,5				32,8	28,2	30,5
<i>Åland</i>									
Examinander				3	3	6	3	3	6
Godkända				3	1	4	3	1	4
Underkända					2	2	0	2	2
Underkända %				0,0	66,7	33,3	0,0	66,7	33,3
HELA LANDET									
Examinander	2 439	2 812	5 251	104	108	212	2 543	2 920	5 463
Godkända	1 688	1 956	3 644	76	78	154	1 764	2 034	3 798
Underkända	600	718	1 318	22	22	44	622	740	1 362
Underkändä %	24,6	25,5	25,1	21,2	20,4	20,8	24,5	25,3	24,9

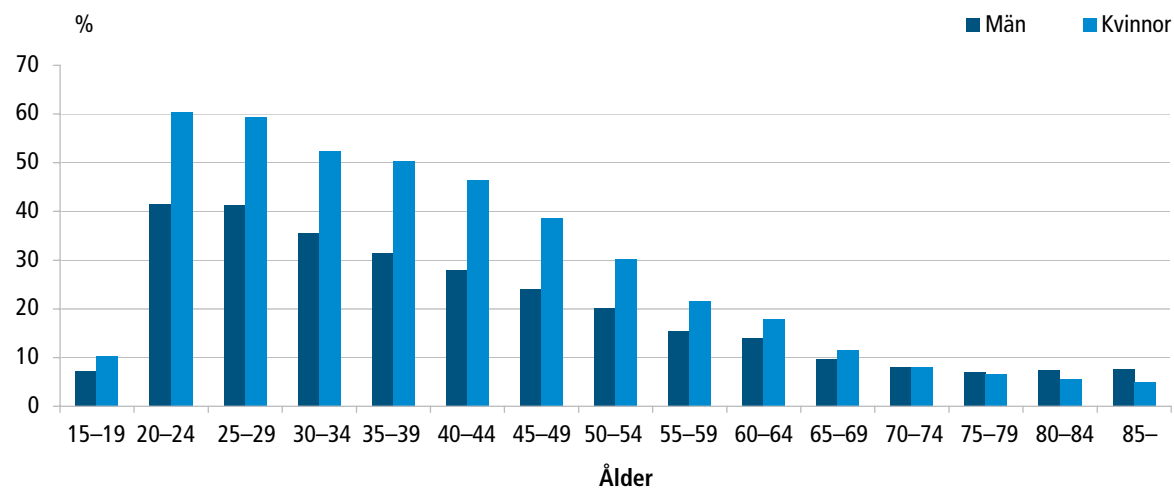
FIGUR 3.1.3 Procenten underkända landskapsvis i studentexamen hösten 2006. Procenten underkända i studentsrivningarna hösten 2006 varierade landskapsvis mellan 17,5 procent för Östra Nyland och 37,4 procent för Södra Savolax. I genomsnitt 24,9 procent av examinander blev underkända. I parenteser efter examinandkategorierna i figuren anges hur många landskap som placerar sig i respektive gatorie.



TABELL 3.1.3 Befolkning som tagit studentexamen, efter ålder och kön 2005

Ålder	Personer med studentexamen totalt	Andel av åldersklassen (%)	Andel män i åldersklassen (%)	Andel kvinnor i åldersklassen (%)
15–19	28 098	8,8	7,2	10,4
20–24	169 202	50,7	41,4	60,4
25–29	165 804	50,1	41,2	59,3
30–34	135 310	43,8	35,6	52,4
35–39	141 796	40,8	31,5	50,4
40–44	139 776	37,0	27,9	46,4
45–49	118 575	31,3	24,1	38,6
50–54	99 053	25,2	20,2	30,3
55–59	77 287	18,5	15,5	21,5
60–64	47 613	16,0	14,0	17,8
65–69	25 868	10,7	9,7	11,6
70–74	16 618	8,1	8,0	8,1
75–79	12 021	6,7	6,9	6,5
80–84	7 639	6,2	7,5	5,5
85–	5 038	5,7	7,7	5,0
Totalt	1 189 698	27,4	23,0	31,5

* I landbosatt befolkning som fyllt 15 år
Källa. Statistikcentralen, utbildningstatistik.

FIGUR 3.1.4 Andel studenter av befolkningen i Finland efter åldersgrupp

I slutet av år 2005 hade 31,5 procent av alla 15 år fyllda finländare tagit studentexamen. Andelen stiger ju yngre åldersklass det är fråga om.

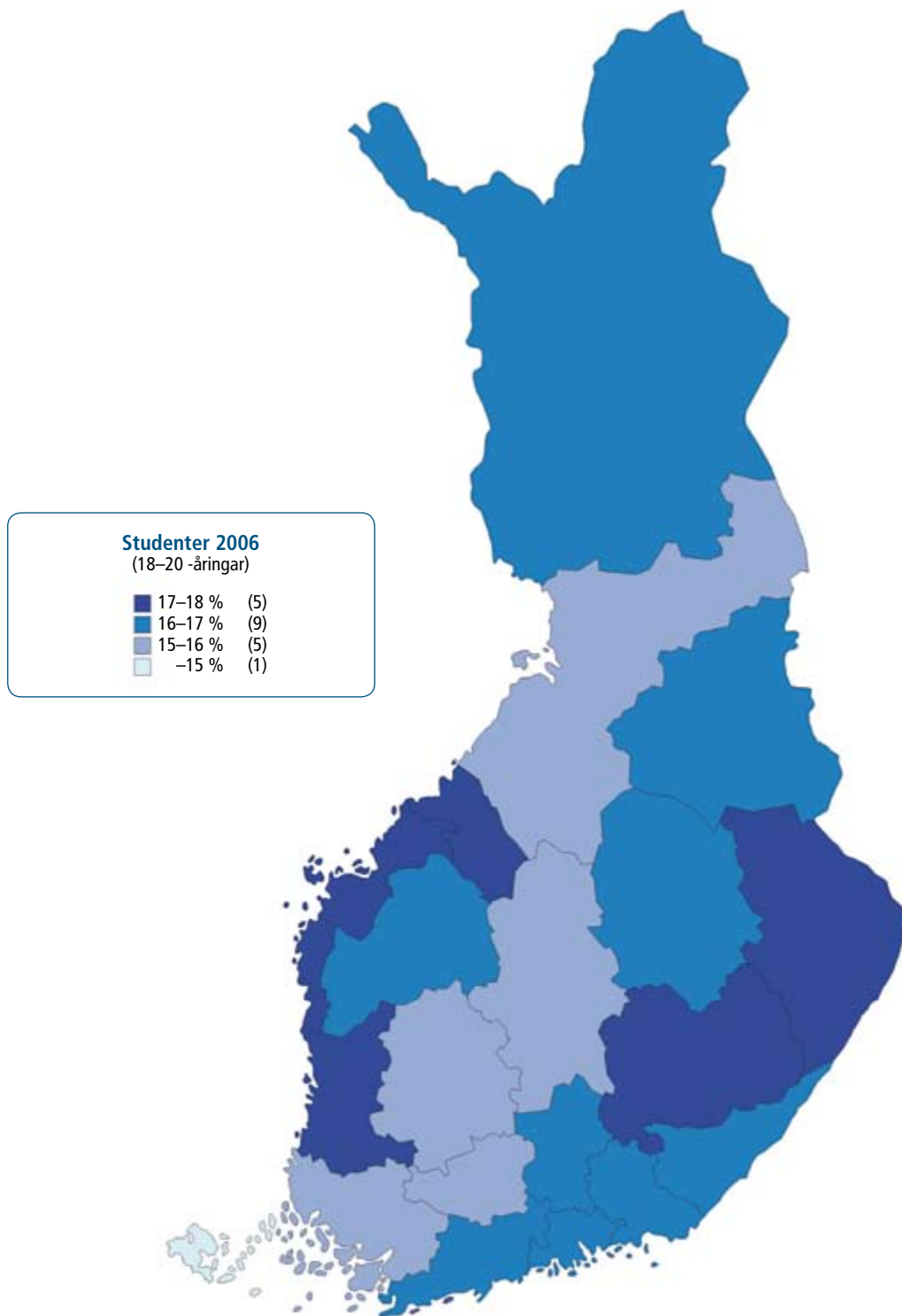
TABELL 3.1.4 Studenter 2006: åldersfördelning

Ålder	Vårens examen						Höstens Examen					
	Män		Kvinnor		Sammanlagt		Män		Kvinnor		Sammanlagt	
	Antal	%	Antal	%	Antal	%	Antal	%	Antal	%	Antal	%
-17	3	0,0			3	0,0	5	0,3	6	0,3	11	0,3
18	149	1,2	336	2,0	485	1,7	106	6,0	190	9,5	296	7,9
19	10 015	82,4	13 982	82,9	23 997	82,7	1 255	71,5	1 281	63,8	2 536	67,4
20	1 518	12,5	1 845	10,9	3 363	11,6	197	11,2	240	12,0	437	11,6
21	200	1,6	162	1,0	362	1,2	57	3,2	69	3,4	126	3,3
22	68	0,6	92	0,5	160	0,6	30	1,7	30	1,5	60	1,6
23	39	0,3	46	0,3	85	0,3	27	1,5	22	1,1	49	1,3
24	28	0,2	38	0,2	66	0,2	17	1,0	14	0,7	31	0,8
25-29	66	0,5	88	0,5	154	0,5	23	1,3	36	1,8	59	1,6
30-34	20	0,2	37	0,2	57	0,2	11	0,6	28	1,4	39	1,0
35-39	10	0,1	44	0,3	54	0,2	2	0,1	22	1,1	24	0,6
40-44	7	0,1	40	0,2	47	0,2	8	0,5	20	1,0	28	0,7
45-49	7	0,1	48	0,3	55	0,2	4	0,2	14	0,7	18	0,5
50-54	7	0,1	55	0,3	62	0,2	2	0,1	17	0,8	19	0,5
55-59	12	0,1	27	0,2	39	0,1	2	0,1	9	0,4	11	0,3
60-64	5	0,0	15	0,1	20	0,1	7	0,4	4	0,2	11	0,3
65-69	3	0,0	12	0,1	15	0,1	3	0,2	5	0,2	8	0,2
70-			1	0,0	1	0,0						
Sammanlagt	12 157	100,0	16 868	100,0	29 025	100,0	1 756	100,0	2 007	100,0	3 763	100,0

TABELL 3.1.5 Studenter 2006: andelen studenter av alla 18-20 åringar efter landskap

Landskap	Ålder											
	18 år		19 år		20 år		18-20-år sammanlagt					
	Stud:er	Alla Stud-%	Stud:er	Alla Stud-%	Stud:er	Alla Stud-%	Stud:er	Alla Stud-%	Stud:er			
Åland	1	360	0,28	70	288	24,31	8	248	3,23	79	896	8,82
Södra Karelen	19	1 625	1,17	639	1 503	42,51	93	1 503	6,19	751	4 631	16,22
Södra Österbotten	13	2 638	0,49	1 062	2 409	44,08	124	2 295	5,40	1 199	7 342	16,33
Södra Savolax	23	2 017	1,14	864	1 763	49,01	81	1 764	4,59	968	5 544	17,46
Östra Nyland	19	1 129	1,68	417	960	43,44	41	844	4,86	477	2 933	16,26
Kajanaaland	18	1 151	1,56	453	1 037	43,68	54	964	5,60	525	3 152	16,66
Egentliga Tavastland	13	2 052	0,63	779	1 864	41,79	88	1 856	4,74	880	5 772	15,25
Mellersta Österbotten	6	1 003	0,60	462	960	48,12	47	937	5,02	515	2 900	17,76
Mellersta Finland	35	3 506	1,00	1 371	3 258	42,08	160	3 469	4,61	1 566	10 233	15,30
Kymmenedalen	12	2 184	0,55	867	1 982	43,74	107	1 824	5,87	986	5 990	16,46
Lappland	31	2 505	1,24	1 033	2 358	43,81	143	2 373	6,03	1 207	7 236	16,68
Birkaland	82	5 562	1,47	2 096	5 374	39,00	434	5 768	7,52	2 612	16 704	15,64
Österbotten	46	2 235	2,06	999	2 144	46,60	90	2 159	4,17	1 135	6 538	17,36
Norra Karelen	22	2 224	0,99	962	2 055	46,81	99	2 032	4,87	1 083	6 311	17,16
Norra Österbotten	68	5 193	1,31	2 109	5 197	40,58	281	5 096	5,51	2 458	15 486	15,87
Norra Savolax	48	3 358	1,43	1 356	2 996	45,26	183	2 999	6,10	1 587	9 353	16,97
Päijänne-Tavastland	21	2 348	0,89	959	2 179	44,01	147	2 164	6,79	1 127	6 691	16,84
Satakunta	24	2 772	0,87	1 179	2 589	45,54	169	2 541	6,65	1 372	7 902	17,36
Nyland	242	15 842	1,53	6 650	15 708	42,34	1 173	16 325	7,19	8 065	47 875	16,85
Egentliga Finland	38	5 394	0,70	2 206	5 082	43,41	278	5 472	5,08	2 522	15 948	15,81
Sammanlagt	781	65 098	1,20	26 533	61 706	43,00	3 800	62 633	6,07	31 114	189 437	16,42

FIGUR 3.1.5 Studenter 2006: andelen studenter av alla 18–20-åringar efter landskap. Relativt sett flest deltagare hade Mellersta Österbotten och minst Åland. Allt som allt var graden av deltagande mycket likartat i alla landskap utom Åland, där en stor del av de unga tar svensk gymnasieexamen. Ca 95 procent av dem som tog studentexamen 2006 var i åldern 18–20 år.



3.2 Vitsord

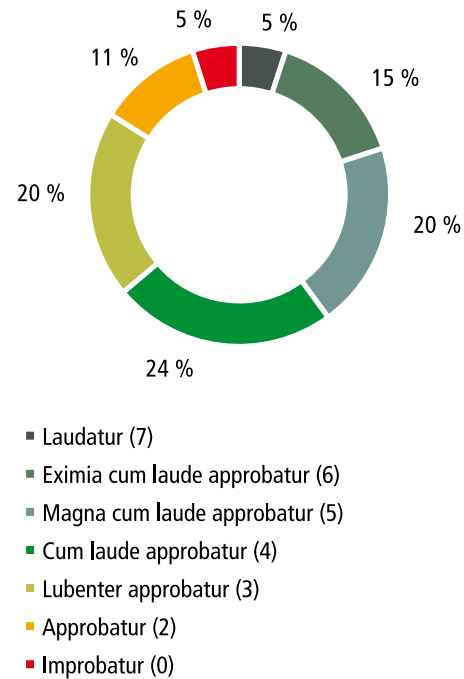
När bedömningen av provprestationerna är slutförd bestämmer studentexamensnämnden provspecifika poänggränser för vitsorden, vilket sker för varje examenstillfälle för sig. Den relativa andelen olika vitsord försöker nämnden hålla någotsånär konstant, men om till exempel de som fått maximiantal poäng för något prov överstiger 5 procent av dem som skrivit provet, är det naturligtvis omöjligt att upprätthålla gränserna exakt som avsett är. En vitsordsfördelning som avviker påtagligt från det mål som ställts upp för fördelningen förekommer närmast i sådana prov som har så få deltagare att det inte alltid är möjligt att hålla fast vid gränserna.

En blick på statistiken över framgång i omprov efter examinandkategori visar att det är de som gör om ett underkänt men kompenserat obligatoriskt prov och ett underkänt obligatoriskt prov som står för den högsta procenten framgångsrika prov. I genomsnitt har lite över 40 procent av omproven gett höjt vitsord. En blick på provnivån visar för sin del att ett typiskt försök till omprov har gett en förhöjning som i genomsnitt ligger lite under ett vitsordspoäng, och det gäller både våren och hösten.

De som tog studenten 2006 fick i genomsnitt 4,16 vitsordspoäng, vilket ligger lite över genomsnittet för cum laude. De som blev klara med examen om våren lyckades klart bättre än de som blev klara om hösten, och kvinnorna fick i genomsnitt högre vitsord än männen. På landskapsnivå är det mycket små skillnader i medelvärde mellan vitsordspoäng; bäst har man lyckats i Nyland där medelvärdet är 4,25. Lägst är medelvärdet för Satakunta, 4,00, dvs. skillnaden uppgår till bara en fjärdedels vitsord.

Sedan 1996 har de i genomsnitt bästa fem procenten av dem som skrivit ett prov fått vitsordet

FIGUR 3.2.1 Vitsordsfördelningen.



Studentexamensnämnden bestämmer poänggränserna för vitsorden, när bedömningen är slutförd, vilket sker för varje examenstillfälle för sig. För proven ges vitsord ungefär enligt följande: L 5 %, E 15 %, M 20 %, C 24 %, B 20 %, A 11 %, I 5 %. I figurförklaringen ges poängtalet för respektive vitsord inom parentes.

laudatur. Från våren 1996 till hösten 2006 har en examinand lyckats komma upp till nio laudaturvitsord och sex examinander till åtta laudaturvitsord. Av åttalaudaturstudenterna tog fem studenten 2006. Sjulaudaturstudenter finns det några av varje år, och i genomsnitt 6 326 examinander har årligen fått minst ett laudaturvitsord.

TABELL 3.2.1 Vitsordsfördelningen på riksnivå, våren 2006

Prov	Vitsord							Tot.
	L	E	M	C	B	A	I	
<i>Modersmålet, finska</i>								
Antal	1 349	3 186	6 843	10 030	5 277	2 747	419	29 851
%	4,5	10,7	22,9	33,6	17,7	9,2	1,4	100,0
Män %	3,4	7,6	18,4	33,4	21,6	13,4	2,1	100,0
Kvinnor %	5,3	13,0	26,2	33,7	14,7	6,1	0,9	100,0
<i>Modersmålet, svenska</i>								
Antal	94	286	463	695	414	144	62	2 158
%	4,4	13,3	21,5	32,2	19,2	6,7	2,9	100,0
Män %	1,9	8,8	14,9	31,6	25,6	11,5	5,6	100,0
Kvinnor %	6,1	16,4	25,8	32,7	14,8	3,3	0,9	100,0
<i>Modersmålet, nordsamiska</i>								
Antal		1	2	2	1			6
%		16,7	33,3	33,3	16,7			100,0
Män %			33,3	33,3	33,3			100,0
Kvinnor %		33,3	33,3	33,3				100,0
<i>Svenska, lång lärokurs</i>								
Antal	81	299	468	441	337	199	133	1 958
%	4,1	15,3	23,9	22,5	17,2	10,2	6,8	100,0
Män %	4,6	11,0	21,9	26,5	20,4	11,0	4,6	100,0
Kvinnor %	3,9	17,0	24,8	20,8	16,0	9,8	7,7	100,0
<i>Svenska, medellång lärokurs</i>								
Antal	684	1 732	2 445	3 366	3 110	2 361	955	14 653
%	4,7	11,8	16,7	23,0	21,2	16,1	6,5	100,0
Män %	2,4	7,3	13,5	23,0	24,6	20,3	8,9	100,0
Kvinnor %	6,0	14,5	18,5	23,0	19,2	13,7	5,1	100,0
<i>Finska, lång lärokurs</i>								
Antal	62	313	304	223	139	92	14	1 147
%	5,4	27,3	26,5	19,4	12,1	8,0	1,2	100,0
Män %	3,9	27,4	26,4	20,8	11,3	8,7	1,4	100,0
Kvinnor %	6,5	27,2	26,6	18,4	12,7	7,6	1,1	100,0
<i>Finska, medellång lärokurs</i>								
Antal	4	16	46	60	91	68	25	310
%	1,3	5,2	14,8	19,4	29,4	21,9	8,1	100,0
Män %	0,0	3,6	14,3	16,1	29,5	25,0	11,6	100,0
Kvinnor %	2,0	6,1	15,2	21,2	29,3	20,2	6,1	100,0
<i>Engelska, lång lärokurs</i>								
Antal	1 305	4 319	5 463	6 287	5 085	2 663	751	25 873
%	5,0	16,7	21,1	24,3	19,7	10,3	2,9	100,0
Män %	5,5	17,5	22,0	25,2	19,1	8,8	1,9	100,0
Kvinnor %	4,7	16,1	20,5	23,6	20,1	11,4	3,6	100,0
<i>Franska, lång lärokurs</i>								
Antal	22	84	85	96	76	49	17	429
%	5,1	19,6	19,8	22,4	17,7	11,4	4,0	100,0
Män %	5,9	13,7	20,6	23,5	19,6	12,8	3,9	100,0
Kvinnor %	4,9	21,4	19,6	22,3	16,8	11,0	4,0	100,0
<i>Spanska, lång lärokurs</i>								
Antal	3	6	11	6	2		1	29
%	10,3	20,7	37,9	20,7	6,9		3,4	100,0
Män %		25,0		75,0				100,0
Kvinnor %	12,0	20,0	44,0	12,0	8,0		4,0	100,0

Prov	Vitsord							Tot.
	L	E	M	C	B	A	I	
<i>Tyska, lång lärokurs</i>								
Antal	59	219	269	282	214	120	38	1 201
%	4,9	18,2	22,4	23,5	17,8	10,0	3,2	100,0
Män %	3,2	14,1	15,2	25,9	23,6	15,2	2,9	100,0
Kvinnor %	5,6	19,9	25,3	22,5	15,5	8,0	3,2	100,0
<i>Ryska, lång lärokurs</i>								
Antal	71	54	28	12	13	17	4	199
%	35,7	27,1	14,1	6,0	6,5	8,5	2,0	100,0
Män %	27,9	35,3	11,8	2,9	7,4	13,2	1,5	100,0
Kvinnor %	39,7	22,9	15,3	7,6	6,1	6,1	2,3	100,0
<i>Enaresamiska, kort lärokurs</i>								
Antal				1				1
%				100,0				100,0
Män %				100,0				100,0
Kvinnor %								
<i>Nordsamiska, kort lärokurs</i>								
Antal	1	1	1	2		3		8
%	12,5	12,5	12,5	25,0		37,5		100,0
Män %			50,0			50,0		100,0
Kvinnor %	16,7	16,7		33,3		33,3		100,0
<i>Engelska, kort lärokurs</i>								
Antal	33	92	129	149	132	80	16	631
%	5,2	14,6	20,4	23,6	20,9	12,7	2,5	100,0
Män %	5,9	13,6	23,8	23,4	18,2	12,9	2,1	100,0
Kvinnor %	4,7	15,2	17,8	23,9	23,0	12,5	2,9	100,0
<i>Franska, kort lärokurs</i>								
Antal	128	491	545	518	275	243	85	2 285
%	5,6	21,5	23,9	22,7	12,0	10,6	3,7	100,0
Män %	5,9	13,7	20,6	23,5	19,6	12,8	3,9	100,0
Kvinnor %	5,9	23,0	24,4	22,0	11,4	9,9	3,4	100,0
<i>Portugisiska, kort lärokurs</i>								
Antal	1	3	3	5	6	3		21
%	4,8	14,3	14,3	23,8	28,6	14,3		100,0
Män %	20,0			20,0	40,0	20,0		100,0
Kvinnor %		18,8	18,8	25,0	25,0	12,5		100,0
<i>Latin, kort lärokurs</i>								
Antal	10	23	16	15	13	7	9	93
%	10,8	24,7	17,2	16,1	14,0	7,5	9,7	100,0
Män %	9,7	29,0	16,1	12,9	16,1	6,5	9,7	100,0
Kvinnor %	11,3	22,6	17,7	17,7	12,9	8,1	9,7	100,0
<i>Latin, längre lärokurs</i>								
Antal	2	1	3	1	1	1	2	11
%	18,2	9,1	27,3	9,1	9,1	9,1	18,2	100,0
Män %	28,6		28,6			14,3	28,6	
Kvinnor %							100,0	
<i>Spanska, kort lärokurs</i>								
Antal	47	185	193	161	113	92	22	813
%	5,8	22,8	23,7	19,8	13,9	11,3	2,7	100,0
Män %	8,9	22,2	15,6	18,5	13,3	17,0	4,4	100,0
Kvinnor %	5,2	23,2	25,1	20,1	14,0	10,2	2,4	100,0

Prov	Vitsord							Tot.
	L	E	M	C	B	A	I	
<i>Tyska, kort lärokurs</i>								
Antal	227	814	1 043	842	602	357	96	3 981
%	5,7	20,4	26,2	21,2	15,1	9,0	2,4	100,0
Män %	4,3	14,5	24,5	21,1	18,2	13,5	3,9	100,0
Kvinnor %	6,3	22,8	26,9	21,0	13,8	7,3	1,8	100,0
<i>Italienska, kort lärokurs</i>								
Antal	11	38	53	38	31	16	13	200
%	5,5	19,0	26,5	19,0	15,5	8,0	6,5	100,0
Män %	0,0	34,4	15,6	18,8	12,5	15,6	3,1	100,0
Kvinnor %	6,6	16,1	28,6	19,1	16,1	6,6	7,1	100,0
<i>Ryska, kort lärokurs</i>								
Antal	41	65	100	79	52	56	19	412
%	10,0	15,8	24,3	19,2	12,6	13,6	4,6	100,0
Män %	9,8	13,4	19,6	15,2	17,9	18,8	5,4	100,0
Kvinnor %	10,0	16,7	26,0	20,7	10,7	11,7	4,3	100,0
<i>Matematik, lång lärokurs</i>								
Antal	680	1 705	2 283	2 561	1 984	1 293	1 101	11 607
%	5,9	14,7	19,7	22,1	17,1	11,1	9,5	100,0
Män %	6,5	14,9	18,8	21,2	17,0	11,3	10,3	100,0
Kvinnor %	5,1	14,4	20,7	23,2	17,1	11,0	8,4	100,0
<i>Matematik, kort lärokurs</i>								
Antal	719	1 989	2 481	2 892	1 883	1 915	1 457	13 336
%	5,4	14,9	18,6	21,7	14,1	14,4	10,9	100,0
Män %	3,5	13,8	19,5	21,8	15,3	14,4	11,7	100,0
Kvinnor %	6,8	15,8	18,0	21,6	13,3	14,4	10,3	100,0
<i>Biologi</i>								
Antal	240	728	883	1 109	834	515	228	4 537
%	5,3	16,1	19,5	24,4	18,4	11,4	5,0	100,0
Män %	4,1	10,6	15,4	26,6	21,6	14,7	7,1	100,0
Kvinnor %	5,9	18,4	21,2	23,5	17,0	9,9	4,2	100,0
<i>Livsåskådningskunskap</i>								
Antal	16	37	52	51	47	28	7	238
%	6,7	15,5	21,8	21,4	19,7	11,8	2,9	100,0
Män %	1,3	7,8	20,8	24,7	24,7	18,2	2,6	100,0
Kvinnor %	9,3	19,2	22,4	19,9	17,4	8,7	3,1	100,0
<i>Filosofi</i>								
Antal	47	136	183	206	166	110	44	892
%	5,3	15,2	20,5	23,1	18,6	12,3	4,9	100,0
Män %	4,5	12,9	17,1	24,8	22,0	12,4	6,3	100,0
Kvinnor %	6,0	17,4	23,7	21,5	15,5	12,3	3,6	100,0
<i>Fysik</i>								
Antal	236	589	888	920	866	458	194	4 151
%	5,7	14,2	21,4	22,2	20,9	11,0	4,7	100,0
Män %	6,0	13,6	20,3	22,0	21,7	11,6	4,8	100,0
Kvinnor %	4,2	16,9	26,5	22,9	16,9	8,6	3,8	100,0
<i>Geografi</i>								
Antal	253	810	1 305	1 223	1 104	647	234	5 576
%	4,5	14,5	23,4	21,9	19,8	11,6	4,2	100,0
Män %	2,7	10,0	20,6	23,9	23,0	15,2	4,8	100,0
Kvinnor %	6,4	19,0	26,1	20,1	16,7	8,2	3,6	100,0

Prov	Vitsord							Tot.
	L	E	M	C	B	A	I	
<i>Historia</i>								
Antal	350	991	1 347	1 270	1 145	717	324	6 144
%	5,7	16,1	21,9	20,7	18,6	11,7	5,3	100,0
Män %	4,7	13,5	19,5	21,6	21,1	13,7	5,9	100,0
Kvinnor %	7,2	20,2	25,6	19,3	14,8	8,7	4,2	100,0
<i>Kemi</i>								
Antal	367	474	742	860	750	383	190	3 766
%	9,7	12,6	19,7	22,8	19,9	10,2	5,1	100,0
Män %	8,7	12,4	19,5	23,4	20,5	10,3	5,4	100,0
Kvinnor %	11,3	12,8	20,1	22,1	19,1	10,0	4,6	100,0
<i>Psykologi</i>								
Antal	352	910	1 375	1 337	1 195	713	340	6 222
%	5,7	14,6	22,1	21,5	19,2	11,5	5,5	100,0
Män %	2,9	7,8	15,3	20,0	23,8	19,7	10,6	100,0
Kvinnor %	6,2	15,8	23,3	21,8	18,4	10,0	4,5	100,0
<i>Evangelisk-luthersk religion</i>								
Antal	223	549	826	769	854	439	182	3 842
%	5,8	14,3	21,5	20,0	22,2	11,4	4,7	100,0
Män %	5,1	8,7	15,6	21,8	24,7	14,7	9,4	100,0
Kvinnor %	6,0	15,9	23,2	19,4	21,6	10,5	3,4	100,0
<i>Ortodox religion</i>								
Antal	3	6	7	9	7	4	2	38
%	7,9	15,8	18,4	23,7	18,4	10,5	5,3	100,0
Män %	18,2	9,1	27,3	27,3	9,1	9,1	0,0	100,0
Kvinnor %	3,7	18,5	14,8	22,2	22,2	11,1	7,4	100,0
<i>Samhällslära</i>								
Antal	205	550	731	683	582	355	149	3 255
%	6,3	16,9	22,5	21,0	17,9	10,9	4,6	100,0
Män %	5,6	14,1	21,1	21,7	20,0	12,2	5,2	100,0
Kvinnor %	7,0	19,7	23,8	20,3	15,7	9,5	4,0	100,0
<i>Svenska som andraspråk</i>								
Antal				2				2
%				100,0				100,0
Män %								
Kvinnor %				100,0				100,0
<i>Finska som andraspråk</i>								
Antal	18	49	66	81	48	33	26	321
%	5,6	15,3	20,6	25,2	15,0	10,3	8,1	100,0
Män %	2,8	9,0	20,8	27,1	18,1	12,5	9,7	100,0
Kvinnor %	7,9	20,3	20,3	23,7	12,4	8,5	6,8	100,0

TABELL 3.2.2 Vitsordsfördelningen på riksnivå, hösten 2006

Prov	Vitsord							Tot.
	L	E	M	C	B	A	I	
<i>Modersmålet, finska</i>								
Antal	479	1 359	3 581	5 423	3 253	1 881	340	16 316
%	2,9	8,3	21,9	33,2	19,9	11,5	2,1	100,0
Män %	2,2	6,5	17,6	31,4	23,0	16,4	3,0	100,0
Kvinnor %	3,5	9,6	24,9	34,5	17,8	8,2	1,5	100,0
<i>Modersmålet, svenska</i>								
Antal	18	64	153	246	117	87	37	722
%	2,5	8,9	21,2	34,1	16,2	12,1	5,1	100,0
Män %	0,6	7,1	15,4	28,9	21,2	19,0	7,7	100,0
Kvinnor %	3,9	10,2	25,6	38,0	12,4	6,8	3,1	100,0
<i>Modersmålet, nordsamiska</i>								
Antal			2	1		1		4
%			50,0	25,0		25,0		100,0
Män %			50,0			50,0		100,0
Kvinnor %			50,0	50,0				100,0
<i>Svenska, lång lärokurs</i>								
Antal	54	234	244	206	185	135	105	1 163
%	4,6	20,1	21,0	17,7	15,9	11,6	9,0	100,0
Män %	2,8	21,3	22,6	14,1	20,4	13,2	5,6	100,0
Kvinnor %	5,3	19,7	20,4	19,1	14,2	11,0	10,3	100,0
<i>Svenska, medellång lärokurs</i>								
Antal	488	1 591	1 792	2 355	2 473	1 876	947	11 522
%	4,2	13,8	15,6	20,4	21,5	16,3	8,2	100,0
Män %	2,7	8,6	12,4	20,6	23,7	20,5	11,4	100,0
Kvinnor %	5,0	16,5	17,1	20,3	20,3	14,1	6,6	100,0
<i>Finska, lång lärokurs</i>								
Antal	74	380	354	315	141	97	18	1 379
%	5,4	27,6	25,7	22,8	10,2	7,0	1,3	100,0
Män %	3,5	25,7	28,2	25,7	10,5	5,7	0,8	100,0
Kvinnor %	6,8	29,0	23,8	20,7	10,0	8,1	1,7	100,0
<i>Finska, medellång lärokurs</i>								
Antal	2	20	24	68	80	38	14	246
%	0,8	8,1	9,8	27,6	32,5	15,4	5,7	100,0
Män %	1,3	5,1	6,3	25,3	26,6	25,3	10,1	100,0
Kvinnor %	0,6	9,6	11,4	28,7	35,3	10,8	3,6	100,0
<i>Engelska, lång lärokurs</i>								
Antal	767	2 785	3 257	3 809	3 118	1 412	627	15 775
%	4,9	17,7	20,6	24,1	19,8	9,0	4,0	100,0
Män %	5,6	19,2	21,6	24,6	19,1	6,9	3,1	100,0
Kvinnor %	4,4	16,5	19,9	23,8	20,3	10,5	4,6	100,0
<i>Franska, lång lärokurs</i>								
Antal	6	19	26	18	14	11	1	95
%	6,3	20,0	27,4	18,9	14,7	11,6	1,1	100,0
Män %	4,6	22,7	18,2	22,7	13,6	18,2	-0,0	100,0
Kvinnor %	6,9	19,2	30,1	17,8	15,1	9,6	1,4	100,0
<i>Spanska, lång lärokurs</i>								
Antal	2	4	11	6			1	24
%	8,3	16,7	45,8	25,0			4,2	100,0
Män %			100,0					100,0
Kvinnor %	9,1	18,2	40,9	27,3			4,6	100,0

Prov	Vitsord							Tot.
	L	E	M	C	B	A	I	
<i>Tyska, lång lärokurs</i>								
Antal	30	91	122	115	100	55	24	537
%	5,6	16,9	22,7	21,4	18,6	10,2	4,5	100,0
Män %	8,5	11,6	19,4	16,3	27,9	11,6	4,6	100,0
Kvinnor %	4,7	18,6	23,8	23,0	15,7	9,8	4,4	100,0
<i>Ryska, lång lärokurs</i>								
Antal	21	55	36	11	3	3	1	130
%	16,2	42,3	27,7	8,5	2,3	2,3	0,8	100,0
Män %	14,6	36,6	36,6	7,3	4,9			100,0
Kvinnor %	16,9	44,9	23,6	9,0	1,1	3,4	1,1	100,0
<i>Enaresamiska, kort lärokurs</i>								
Antal								
%								
Män %								
Kvinnor %								
<i>Nordsamiska, kort lärokurs</i>								
Antal			2			1		3
%			66,7			33,3		100,0
Män %								
Kvinnor %			66,7			33,3		
<i>Engelska, kort lärokurs</i>								
Antal	15	42	67	70	54	38	17	303
%	5,0	13,9	22,1	23,1	17,8	12,5	5,6	100,0
Män %	6,8	12,9	23,5	18,2	22,7	10,6	5,3	100,0
Kvinnor %	3,5	14,6	21,1	26,9	14,0	14,0	5,8	100,0
<i>Franska, kort lärokurs</i>								
Antal	20	64	94	86	47	35	17	363
%	5,5	17,6	25,9	23,7	12,9	9,6	4,7	100,0
Män %	5,0	20,0	28,3	25,0	11,7	8,3	1,7	100,0
Kvinnor %	5,6	17,2	25,4	23,4	13,2	9,9	5,3	100,0
<i>Portugisiska, kort lärokurs</i>								
Antal		2	2	1	1	1		7
%		28,6	28,6	14,3	14,3	14,3		100,0
Män %					100,0			100,0
Kvinnor %		33,3	33,3	16,7		16,7		100,0
<i>Latin, kort lärokurs</i>								
Antal	1	9	2	6	8	5	8	39
%	2,6	23,1	5,1	15,4	20,5	12,8	20,5	100,0
Män %	12,5			12,5	50,0		25,0	100,0
Kvinnor %		29,0	6,5	16,1	12,9	16,1	19,4	100,0
<i>Latin, längre lärokurs</i>								
Antal	6	4	2	1				13
%	46,2	30,8	15,4	7,7				100,0
Män %	33,3	50,0	16,7					100,0
Kvinnor %	57,1	14,3	14,3	14,3				100,0
<i>Spanska, kort lärokurs</i>								
Antal	9	37	42	45	30	24	7	194
%	4,6	19,1	21,6	23,2	15,5	12,4	3,6	100,0
Män %	7,1	17,9	25,0	25,0	10,7	7,1	7,1	100,0
Kvinnor %	4,2	19,3	21,1	22,9	16,3	13,3	3,0	100,0

Prov	Vitsord							Tot.
	L	E	M	C	B	A	I	
<i>Tyska, kort lärokurs</i>								
Antal	57	194	246	209	151	113	34	1 004
%	5,7	19,3	24,5	20,8	15,0	11,3	3,4	100,0
Män %	4,3	14,0	21,3	19,3	20,6	16,6	4,0	100,0
Kvinnor %	6,3	21,6	25,9	21,5	12,7	9,0	3,1	100,0
<i>Italienska, kort lärokurs</i>								
Antal	5	15	15	12	9	8	3	67
%	7,5	22,4	22,4	17,9	13,4	11,9	4,5	100,0
Män %		33,3	22,2	11,1		22,2	11,1	100,0
Kvinnor %	8,6	20,7	22,4	19,0	15,5	10,3	3,5	100,0
<i>Ryska, kort lärokurs</i>								
Antal	12	10	11	12	5	10	2	62
%	19,4	16,1	17,7	19,4	8,1	16,1	3,2	100,0
Män %	21,7	17,4	17,4	13,0	8,7	17,4	4,3	100,0
Kvinnor %	17,9	15,4	17,9	23,1	7,7	15,4	2,6	100,0
<i>Matematik, lång lärokurs</i>								
Antal	88	151	187	247	333	272	263	1 541
%	5,7	9,8	12,1	16,0	21,6	17,7	17,1	100,0
Män %	6,6	8,9	11,2	16,0	20,6	18,4	18,3	100,0
Kvinnor %	4,2	11,4	13,7	16,1	23,3	16,6	14,7	100,0
<i>Matematik, kort lärokurs</i>								
Antal	294	664	951	1 150	932	772	765	5 528
%	5,3	12,0	17,2	20,8	16,9	14,0	13,8	100,0
Män %	3,7	10,1	15,8	20,4	19,4	15,0	15,5	100,0
Kvinnor %	6,5	13,5	18,2	21,1	14,9	13,1	12,6	100,0
<i>Biologi</i>								
Antal	156	446	663	668	634	323	140	3 030
%	5,1	14,7	21,9	22,1	20,9	10,7	4,6	100,0
Män %	5,1	13,2	21,2	22,0	22,0	11,6	5,0	100,0
Kvinnor %	5,2	15,5	22,2	22,1	20,3	10,2	4,4	100,0
<i>Livsåskådningskunskap</i>								
Antal	9	21	31	34	28	9	5	137
%	6,6	15,3	22,6	24,8	20,4	6,6	3,6	100,0
Män %	4,6	18,2	18,2	29,6	18,2	4,6	6,8	100,0
Kvinnor %	7,5	14,0	24,7	22,6	21,5	7,5	2,1	100,0
<i>Filosofi</i>								
Antal	42	123	156	208	144	85	32	790
%	5,3	15,6	19,7	26,3	18,2	10,8	4,1	100,0
Män %	6,5	12,4	20,6	25,9	19,1	11,8	3,8	100,0
Kvinnor %	4,4	18,0	19,1	26,7	17,6	10,0	4,2	100,0
<i>Fysik</i>								
Antal	30	102	142	153	143	97	35	702
%	4,3	14,5	20,2	21,8	20,4	13,8	5,0	100,0
Män %	4,4	14,1	17,8	22,2	21,0	15,3	5,1	100,0
Kvinnor %	3,7	16,3	30,4	20,0	17,8	7,4	4,4	100,0
<i>Geografi</i>								
Antal	158	537	656	645	556	371	178	3 101
%	5,1	17,3	21,2	20,8	17,9	12,0	5,7	100,0
Män %	4,3	14,9	19,8	22,3	19,2	13,5	6,0	100,0
Kvinnor %	5,9	19,8	22,5	19,3	16,6	10,4	5,5	100,0

Prov	Vitsord							Tot.
	L	E	M	C	B	A	I	
<i>Historia</i>								
Antal	177	532	632	760	671	502	155	3 429
%	5,2	15,5	18,4	22,2	19,6	14,6	4,5	100,0
Män %	4,5	15,0	17,7	21,1	20,4	16,2	5,1	100,0
Kvinnor %	6,1	16,3	19,5	23,6	18,4	12,5	3,7	100,0
<i>Kemi</i>								
Antal	68	231	282	322	264	158	84	1 409
%	4,8	16,4	20,0	22,9	18,7	11,2	6,0	100,0
Män %	5,1	14,4	20,0	23,1	18,3	12,0	7,0	100,0
Kvinnor %	4,4	19,1	20,0	22,6	19,3	10,1	4,4	100,0
<i>Psykologi</i>								
Antal	122	425	573	571	500	340	119	2 650
%	4,6	16,0	21,6	21,5	18,9	12,8	4,5	100,0
Män %	4,0	9,6	16,6	21,4	23,9	17,0	7,6	100,0
Kvinnor %	4,8	17,5	22,8	21,6	17,7	11,9	3,8	100,0
<i>Evangelisk-luthersk religion</i>								
Antal	106	293	355	420	389	216	73	1 852
%	5,7	15,8	19,2	22,7	21,0	11,7	3,9	100,0
Män %	4,8	12,5	14,7	23,3	22,8	16,6	5,3	100,0
Kvinnor %	6,0	16,8	20,5	22,5	20,5	10,2	3,6	100,0
<i>Ortodox religion</i>								
Antal	2	4	4	5	4	3	1	23
%	8,7	17,4	17,4	21,7	17,4	13,0	4,3	100,0
Män %	12,5		12,5	12,5	25,0	25,0	12,5	100,0
Kvinnor %	6,7	26,7	20,0	26,7	13,3	6,7		100,0
<i>Samhällslära</i>								
Antal	48	115	164	177	166	92	42	804
%	6,0	14,3	20,4	22,0	20,6	11,4	5,2	100,0
Män %	5,2	14,0	18,7	23,8	22,9	10,6	4,9	100,0
Kvinnor %	6,8	14,6	22,2	20,1	18,4	12,3	5,5	100,0
<i>Svenska som andraspråk</i>								
Antal								
%								
Män %								
Kvinnor %								
<i>Finska som andraspråk</i>								
Antal	8	23	36	31	27	22	17	164
%	4,9	14,0	22,0	18,9	16,5	13,4	10,4	100,0
Män %	4,2	6,9	23,6	19,4	16,7	16,7	12,5	100,0
Kvinnor %	5,4	19,6	20,6	18,5	16,3	10,9	8,7	100,0

TABELL 3.2.3 Poänggränser 2006

Prov	Vitsord						Maximiantal poäng
	L	E	M	C	B	A	
<i>Modersmålet, finska</i>							
Vårens examen	92	87	80	70	63	53	99
Höstens examen	92	87	80	70	63	53	99
<i>Modersmålet, svenska</i>							
Vårens examen	92	87	80	70	60	50	99
Höstens examen	92	87	80	70	60	50	99
<i>Modersmålet, nordsamiska</i>							
Vårens examen	92	87	80	70	63	53	99
Höstens examen	92	87	80	70	63	53	99
<i>Svenska, lång lärokurs</i>							
Vårens examen	265	242	215	186	154	112	299
Höstens examen	273	247	225	198	162	118	299
<i>Svenska medellång lärokurs</i>							
Vårens examen	266	239	212	178	144	110	299
Höstens examen	260	230	206	177	143	108	299
<i>Finska, lång lärokurs</i>							
Vårens examen	280	257	235	213	190	149	299
Höstens examen	279	257	239	213	187	147	299
<i>Finska, medellång lärokurs</i>							
Vårens examen	266	239	211	187	156	110	299
Höstens examen	270	237	223	194	157	117	299
<i>Engelska, lång lärokurs</i>							
Vårens examen	271	250	229	201	166	126	299
Höstens examen	277	258	239	210	168	129	299
<i>Spanska, lång lärokurs</i>							
Vårens examen	279	264	245	228	190	140	299
Höstens examen	280	265	233	208	170	140	299
<i>Franska, lång lärokurs</i>							
Vårens examen	289	267	244	223	199	169	299
Höstens examen	279	262	243	216	175	140	299
<i>Tyska, lång lärokurs</i>							
Vårens examen	278	254	229	200	169	124	299
Höstens examen	275	249	213	186	155	117	299
<i>Ryska, lång lärokurs</i>							
Vårens examen	270	245	212	180	153	119	299
Höstens examen	280	260	228	194	156	120	299
<i>Enaresamiska, kort lärokurs</i>							
Vårens examen	200	175	155	135	115	100	209
Höstens examen							
<i>Nordsamiska, kort lärokurs</i>							
Vårens examen	195	182	165	140	120	100	209
Höstens examen	195	182	165	140	120	100	209
<i>Engelska, kort lärokurs</i>							
Vårens examen	270	244	224	196	161	122	299
Höstens examen	267	241	218	187	161	122	299
<i>Franska, kort lärokurs</i>							
Vårens examen	274	246	219	188	163	127	299
Höstens examen	280	255	228	198	169	129	299

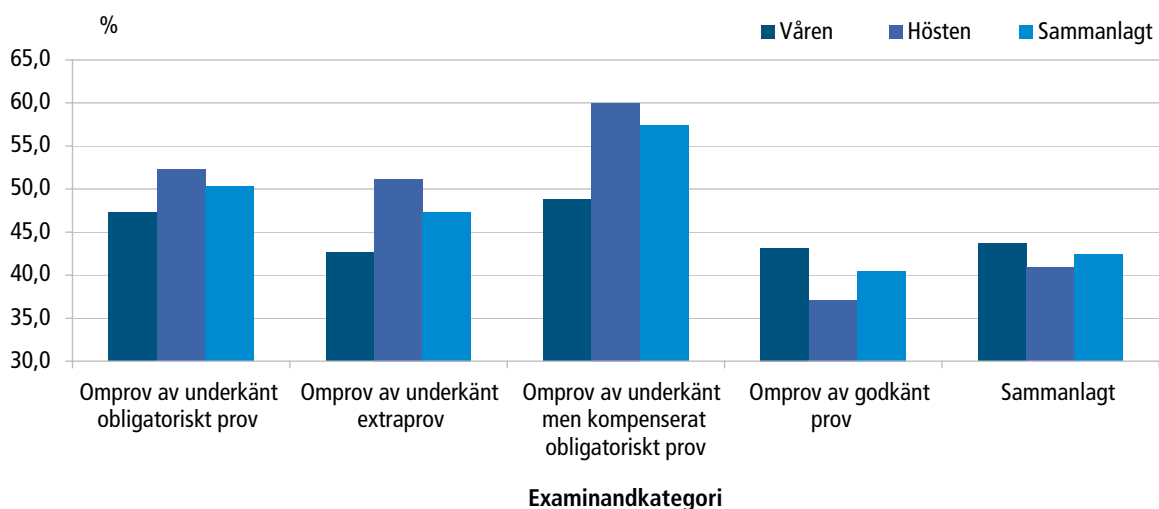
Prov	Vitsord						Maximiantal poäng
	L	E	M	C	B	A	
<i>Portugisiska, kort lärokurs</i>							
Vårens examen	190	168	160	148	118	100	209
Höstens examen	190	175	161	151	120	100	209
<i>Latin, kort lärokurs</i>							
Vårens examen	199	185	169	147	120	100	209
Höstens examen	195	183	160	145	120	100	209
<i>Latin, längre lärokurs</i>							
Vårens examen	195	183	160	140	120	100	209
Höstens examen	193	180	160	140	120	100	209
<i>Spanska, kort lärokurs</i>							
Vårens examen	275	243	215	184	159	121	299
Höstens examen	285	271	249	220	190	136	299
<i>Tyska, kort lärokurs</i>							
Vårens examen	277	252	224	196	165	124	299
Höstens examen	280	253	224	195	167	120	299
<i>Italienska, kort lärokurs</i>							
Vårens examen	281	257	225	194	166	120	299
Höstens examen	287	265	243	214	188	135	299
<i>Ryska, kort lärokurs</i>							
Vårens examen	269	238	198	168	145	115	299
Höstens examen	278	255	220	180	155	115	299
<i>Matematik, lång lärokurs</i>							
Vårens examen	55	42	30	21	15	10	60
Höstens examen	51	38	28	20	13	8	60
<i>Matematik, kort lärokurs</i>							
Vårens examen	52	40	30	20	14	8	60
Höstens examen	48	39	30	21	14	8	60
<i>Evangelisk-luthersk religion</i>							
Vårens examen	33	27	22	18	13	9	42
Höstens examen	33	26	21	16	11	7	42
<i>Ortodox religion</i>							
Vårens examen	32	25	21	17	12	10	42
Höstens examen	32	27	21	15	12	9	42
<i>Livsåskådningskunskap</i>							
Vårens examen	35	29	24	20	14	11	42
Höstens examen	35	28	22	16	11	8	42
<i>Filosofi</i>							
Vårens examen	35	28	23	18	13	9	42
Höstens examen	33	27	22	17	12	8	42
<i>Psykologi</i>							
Vårens examen	32	26	21	17	13	9	42
Höstens examen	32	25	20	16	12	8	42
<i>Historia</i>							
Vårens examen	32	26	21	17	13	9	42
Höstens examen	32	26	22	18	14	9	42
<i>Samhällslära</i>							
Vårens examen	33	27	22	18	14	10	42
Höstens examen	33	28	23	19	14	10	42
<i>Fysik</i>							
Vårens examen	42	34	25	18	12	8	54
Höstens examen	38	30	23	17	13	8	54

Prov	Vitsord						Maximalt antal poäng
	L	E	M	C	B	A	
<i>Kemi</i>							
Vårens examen	35	32	27	21	14	8	42
Höstens examen	44	37	30	22	15	10	54
<i>Biologi</i>							
Vårens examen	44	37	31	24	18	12	54
Höstens examen	44	37	30	23	15	9	54
<i>Geografi</i>							
Vårens examen	33	27	22	18	14	10	42
Höstens examen	33	27	22	18	14	10	42
<i>Svenska som andraspråk</i>							
Vårens examen	180	165	150	130	115	95	209
Höstens examen							
<i>Finska som andraspråk</i>							
Vårens examen	185	169	154	133	114	94	209
Höstens examen	185	167	154	132	112	91	209

TABELL 3.2.4. Omprov och höjda vitsord 2006

Prov	Examinandkategori									
	Omprov av underkänt obligatoriskt prov		Omprov av underkänt extraprov		Omprov av underkänt men kompenserat obligatoriskt prov		Omprov av godkänt prov		Sammanlagt	
	Deltagare och höjt vitsord-%									
	Antal	%	Antal	%	Antal	%	Antal	%	Antal	%
Vårens examen	1 983	47,3	211	42,7	43	48,8	12 948	43,1	15 185	43,7
Höstens examen	2 906	52,3	260	51,2	140	60,0	10 036	37,1	13 342	40,9
Sammanlagt	4 889	50,3	471	47,3	183	57,4	22 984	40,5	28 527	42,4

FIGUR 3.2.2 Omprov och höjda vitsord



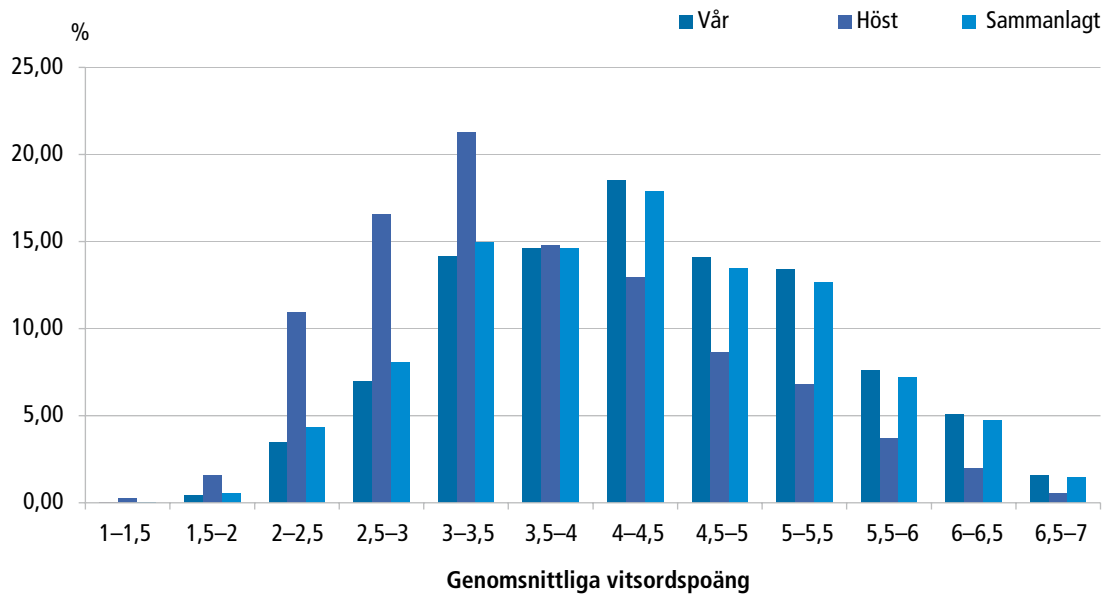
I genomsnitt har lite över 40 procent av omproven gett högre vitsord. Störst framgång har omproven av underkända men kompenserade prov och av underkända obligatoriska prov haft.

Prov	Skillnad till tidigare prov i vitsordspoäng											Tot.		
	-5	-4	-3	-2	-1	0	1	2	3	4	5	6	Antal	Mt
<i>Engelska, kort lärokurs</i>														
Vårens examen				1	1	19	11	6					38	1,0
Höstens examen				1	1	14	4	4	1	1			26	1,2
Sammanlagt				2	2	33	15	10	1	1			64	1,1
<i>Franska, kort lärokurs</i>														
Vårens examen				1		27	25	7	1	1			62	1,1
Höstens examen				2	2	26	17	4	3				54	1,0
Sammanlagt				3	2	53	42	11	4	1			116	1,1
<i>Portugisiska, kort lärokurs</i>														
Vårens examen								1					1	2,0
Höstens examen						1	2	1					4	1,3
Sammanlagt						1	2	2					5	1,4
<i>Latin, kort lärokurs</i>														
Vårens examen					1	3							4	0,5
Höstens examen						1							1	1,0
Sammanlagt					1	4							5	0,6
<i>Latin, längre lärokurs</i>														
Vårens examen							1						1	1,0
Höstens examen					1								1	-1,0
Sammanlagt					1		1						2	0,0
<i>Spanska, kort lärokurs</i>														
Vårens examen						6	24	5	1				36	1,2
Höstens examen			1	1	1	12	6						21	0,6
Sammanlagt			1	1	1	18	30	5	1				57	1,0
<i>Tyska, kort lärokurs</i>														
Vårens examen			1	4	12	83	44	8	2				154	0,8
Höstens examen				2	7	27	14	2	1	1			54	0,8
Sammanlagt			1	6	19	110	58	10	3	1			208	0,8
<i>Italienska, kort lärokurs</i>														
Vårens examen						5	8						13	1,0
Höstens examen					2	8	1						11	0,6
Sammanlagt					2	13	9						24	0,8
<i>Ryska, kort lärokurs</i>														
Vårens examen				1	1	2	4	1	1				10	0,8
Höstens examen						1	1	1					3	1,3
Sammanlagt				1	1	3	5	2	1				13	0,9
<i>Matematik, lång lärokurs</i>														
Vårens examen		3	8	24	27	168	80	57	16	2			385	0,8
Höstens examen	1	5	25	46	96	391	184	146	67	20	1		982	0,9
Sammanlagt	1	8	33	70	123	559	264	203	83	22	1	0	1 367	0,9
<i>Matematik, kort lärokurs</i>														
Vårens examen	4	6	27	82	152	550	280	301	91	38	7	2	1 540	1,0
Höstens examen	1	6	24	76	107	568	222	317	145	38	9		1 513	1,1
Sammanlagt	5	12	51	158	259	1 118	502	618	236	76	16	2	3 053	1,0
<i>Filosofi</i>														
Vårens examen														
Höstens examen			1	6	6	14	13	9	2				51	0,6
Sammanlagt			1	6	6	14	13	9	2				51	0,6
<i>Psykologi</i>														
Vårens examen														
Höstens examen		2	7	17	40	130	85	95	42	8	2		428	1,1
Sammanlagt		2	7	17	40	130	85	95	42	8	2		428	1,1

Prov	Skillnad till tidigare prov i vitsordspoäng											Tot.		
	-5	-4	-3	-2	-1	0	1	2	3	4	5	6	Antal	Mt
<i>Historia</i>														
Vårens examen														
Höstens examen	2	5	10	37	77	168	78	92	32	3	1		505	0,7
Sammanlagt	2	5	10	37	77	168	78	92	32	3	1		505	0,7
<i>Fysik</i>														
Vårens examen														
Höstens examen			2	5	18	78	91	51	27	6	1	1	280	1,3
Sammanlagt			2	5	18	78	91	51	27	6	1	1	280	1,3
<i>Biologi</i>														
Vårens examen														
Höstens examen	2	2	7	29	70	165	73	51	22	2	1		424	0,6
Sammanlagt	2	2	7	29	70	165	73	51	22	2	1		424	0,6
<i>Evangelisk-luthersk religion</i>														
Vårens examen														
Höstens examen		3	6	14	30	89	43	41	11	5			242	0,7
Sammanlagt		3	6	14	30	89	43	41	11	5			242	0,7
<i>Ortodox religion</i>														
Vårens examen														
Höstens examen					1	1			1				3	1,0
Sammanlagt					1	1			1				3	1,0
<i>Livsåskådningskunskap</i>														
Vårens examen														
Höstens examen						1	3	1	2	1			8	2,0
Sammanlagt						1	3	1	2	1			8	2,0
<i>Samhällslära</i>														
Vårens examen														
Höstens examen		2	6	11	9	59	38	40	17	1			183	1,0
Sammanlagt		2	6	11	9	59	38	40	17	1			183	1,0
<i>Kemi</i>														
Vårens examen														
Höstens examen		2	5	15	37	102	95	50	15				321	0,8
Sammanlagt		2	5	15	37	102	95	50	15				321	0,8
<i>Geografi</i>														
Vårens examen														
Höstens examen	1	3	7	27	47	104	54	50	11	4			308	0,5
Sammanlagt	1	3	7	27	47	104	54	50	11	4			308	0,5
<i>Finska som andraspråk</i>														
Vårens examen					3	32	11	9					55	1,1
Höstens examen				2	20	12	14						48	0,0
Sammanlagt				2	23	44	25	9					103	0,6
SAMMANLAGT														
Vårens examen	8	13	69	279	1175	7006	4806	1559	211	47	10	2	15185	0,9
Höstens examen	10	33	129	484	1394	5845	2950	1891	489	101	15	1	13342	0,9
Sammanlagt	18	46	198	763	2 569	12 851	7 756	3 450	700	148	25	3	28 527	0,9

TABELL 3.2.6. Studenter 2006: fördelningen av genomsnittliga vitsordspoäng för prov i studentexamen

Vitsordspoäng	Vårens examen		Höstens examen		Sammanlagt	
	Antal	%	Antal	%	Antal	%
<i>1-1,5</i>						
Män	3	0,02	0	0,00	3	0,02
Kvinnor	7	0,04	9	0,45	16	0,08
Sammanlagt	10	0,03	9	0,24	19	0,06
<i>1,5-2</i>						
Män	66	0,54	30	1,71	96	0,69
Kvinnor	62	0,37	30	1,49	92	0,49
Sammanlagt	128	0,44	60	1,59	188	0,57
<i>2-2,5</i>						
Män	490	4,03	216	12,30	706	5,07
Kvinnor	525	3,11	195	9,72	720	3,81
Sammanlagt	1 015	3,50	411	10,92	1 426	4,35
<i>2,5-3</i>						
Män	1 002	8,24	321	18,28	1 323	9,51
Kvinnor	1 025	6,08	302	15,05	1 327	7,03
Sammanlagt	2 027	6,98	623	16,56	2 650	8,08
<i>3-3,5</i>						
Män	1 962	16,14	414	23,58	2 376	17,08
Kvinnor	2 140	12,69	387	19,28	2 527	13,39
Sammanlagt	4 102	14,13	801	21,29	4 903	14,95
<i>3,5-4</i>						
Män	1 993	16,39	278	15,83	2 271	16,32
Kvinnor	2 242	13,29	278	13,85	2 520	13,35
Sammanlagt	4 235	14,59	556	14,78	4 791	14,61
<i>4-4,5</i>						
Män	2 376	19,54	205	11,67	2 581	18,55
Kvinnor	2 994	17,75	282	14,05	3 276	17,36
Sammanlagt	5 370	18,50	487	12,94	5 857	17,86
<i>4,5-5</i>						
Män	1 638	13,47	134	7,63	1 772	12,74
Kvinnor	2 461	14,59	192	9,57	2 653	14,06
Sammanlagt	4 099	14,12	326	8,66	4 425	13,50
<i>5-5,5</i>						
Män	1 329	10,93	91	5,18	1 420	10,21
Kvinnor	2 561	15,18	164	8,17	2 725	14,44
Sammanlagt	3 890	13,40	255	6,78	4 145	12,64
<i>5,5-6</i>						
Män	713	5,86	39	2,22	752	5,41
Kvinnor	1 503	8,91	101	5,03	1 604	8,50
Sammanlagt	2 216	7,63	140	3,72	2 356	7,19
<i>6-6,5</i>						
Män	436	3,59	20	1,14	456	3,28
Kvinnor	1 037	6,15	55	2,74	1 092	5,79
Sammanlagt	1 473	5,07	75	1,99	1 548	4,72
<i>6,5-7</i>						
Män	149	1,23	8	0,46	157	1,13
Kvinnor	311	1,84	12	0,60	323	1,71
Sammanlagt	460	1,58	20	0,53	480	1,46
SAMMANLAGT						
Män	12 157	100,00	1 756	100,00	13 913	100,00
Kvinnor	16 868	100,00	2 007	100,00	18 875	100,00
Sammanlagt	29 025	100,00	3 763	100,00	32 788	100,00

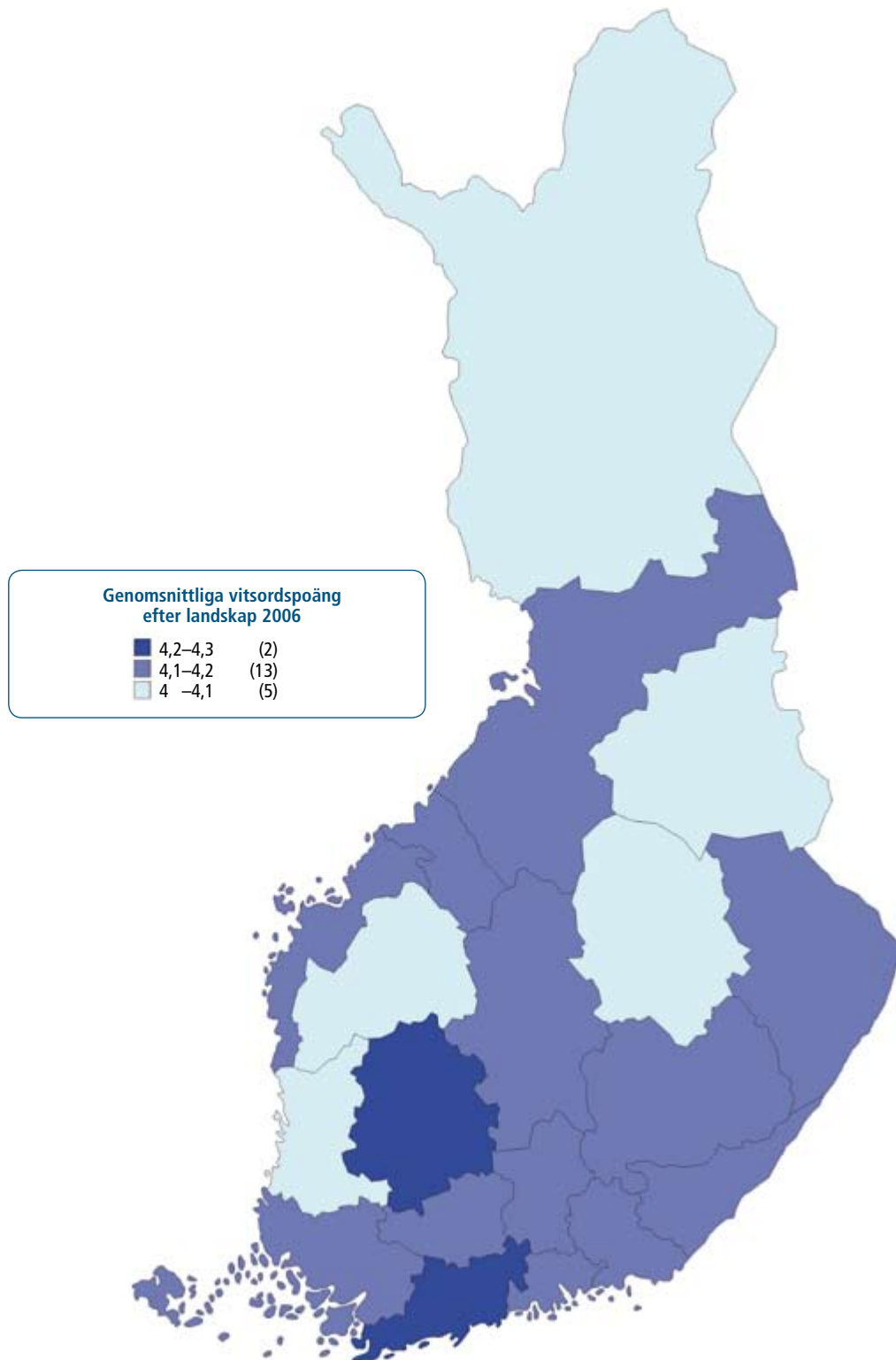
FIGUR 3.2.3 Studenter 2006: fördelningen av genomsnittliga vitsordspoäng för prov i studentexamen

De som blev klara med studentexamen på våren klarade sig klart bättre än de som blev klara med examen på hösten. Skillnaden i medeltal är lite över 0,6 vitsordspoäng.

TABELL 3.2.7. Studenter 2006: fördelningen av genomsnittliga vitsordspoäng för prov i examen efter landskap

Landskap	Vårens examen		Höstens examen		Sammanlagt	
	Godkända	Vop.mt	Godkända	Vop.mt	Godkända	Vop.mt
Åland	75	4,24	4	3,35	79	4,19
Södra Karelen	682	4,26	96	3,43	778	4,16
Södra Österbotten	1 083	4,11	154	3,35	1 237	4,02
Södra Savolax	944	4,16	82	3,47	1 026	4,10
Östra Nyland	440	4,27	52	3,44	492	4,18
Kajanaland	478	4,07	68	3,57	546	4,01
Egentliga Tavastland	835	4,28	81	3,21	916	4,19
Mellersta Österbotten	491	4,21	39	3,11	530	4,13
Mellersta Finland	1 444	4,20	177	3,75	1 621	4,15
Kymmenedalen	957	4,20	76	3,19	1 033	4,13
Lappland	1 091	4,15	167	3,48	1 258	4,06
Birkaland	2 500	4,32	270	3,54	2 770	4,24
Österbotten	1 068	4,26	94	3,35	1 162	4,19
Norra Karelen	1 029	4,25	91	3,32	1 120	4,17
Norra Österbotten	2 272	4,15	282	3,67	2 554	4,01
Norra Savolax	1 446	4,14	218	3,58	1 664	4,07
Päijänne-Tavastland	1 071	4,19	123	3,52	1 194	4,12
Satakunta	1 274	4,08	167	3,37	1 441	4,00
Nyland	7 394	4,33	1 288	3,78	8 682	4,25
Egentliga Finland	2 451	4,25	234	3,46	2 685	4,18
Sammanlagt	29 025	4,24	3 763	3,59	32 788	4,16

FIGUR 3.2.4 Genomsnittliga vitsordspoäng efter landskap år 2006. På landskapsnivå är det mycket små skillnader i genomsnittliga vitsordspoäng. Bäst har man lyckats i Nyland, där medelvärdet är 4,25, sämst i Satakunta där medelvärdet är 4,00.



TABELL 3.2.8 Laudaturstudenter efter examenstillfälle 1997–2006

	1997	1998	1999	2000	2001	2002	2003	2004	2005	2006
<i>9 laudatur</i>										
Vårens examen			1							
Höstens examen										
Totalt			1							
<i>8 laudatur</i>										
Vårens examen				1						5
Höstens examen										
Totalt				1						5
<i>7 laudatur</i>										
Vårens examen	13	10	8	8	7	6	7	10	10	8
Höstens examen					1		2		1	
Totalt	13	10	8	8	8	6	9	10	11	8
<i>6 laudatur</i>										
Vårens examen	45	50	35	44	44	36	30	40	44	44
Höstens examen		1	1			2	1	2	1	3
Totalt	45	51	36	44	44	38	31	42	45	47
<i>5 laudatur</i>										
Vårens examen	122	118	121	115	110	107	83	103	108	140
Höstens examen	3	3	1	1	2		4	2	3	5
Totalt	125	121	122	116	112	107	87	105	111	145
<i>4 laudatur</i>										
Vårens examen	242	246	276	274	234	275	230	237	235	242
Höstens examen	5	8	3	4	3	12	10	8	7	10
Totalt	247	254	279	278	237	287	240	245	242	252
<i>3 laudatur</i>										
Vårens examen	535	559	555	533	578	566	535	578	530	572
Höstens examen	11	11	15	16	14	25	22	22	24	24
Totalt	546	570	570	549	592	591	557	600	554	596
<i>2 laudatur</i>										
Vårens examen	1 278	1 280	1 236	1 241	1 381	1 376	1 272	1 290	1 220	1 258
Höstens examen	28	40	33	45	60	57	59	61	63	67
Totalt	1 306	1 320	1 269	1 286	1 441	1 433	1 331	1 351	1 283	1 325
<i>1 laudatur</i>										
Vårens examen	3 676	3 733	3 710	3 818	3 913	3 936	3 880	3 792	3 684	3 667
Höstens examen	129	134	196	209	231	218	240	235	280	278
Totalt	3 805	3 867	3 906	4 027	4 144	4 154	4 120	4 027	3 964	3 945
LAUDATURVITSORD TOTALT										
Vårens examen	9 776	9 914	9 831	9 898	10 208	10 279	9 593	9 879	9 528	9 927
Höstens examen	253	300	330	368	422	467	504	477	534	567
Totalt	10 029	10 214	10 161	10 266	10 630	10 746	10 097	10 356	10 062	10 494

3.3 Placering inom fortsatt utbildning

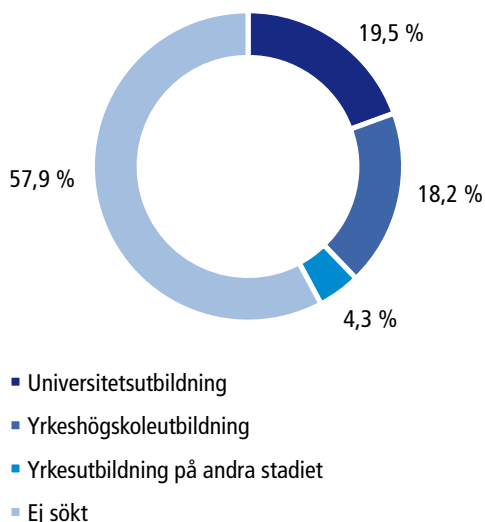
De statistiska uppgifterna om studenternas placering inom fortsatt utbildning kommer från Statistikcentralen. Uppgifterna publiceras med ca ett års fördröjning, vilket gör att det år som det senast finns uppgifter för är året 2005. Den senast tillgängliga statistiken där unga och vuxna behandlas separat med avseende på studenternas placering i utbildning efter det landskap där utbildningssektor och läroanstalt är belägna är från 2004.

Ca 40 procent av de 34 949 personer som tog studenten år 2004 fortsatte samma år sina studier vid universitet, yrkeshögskolor eller vid någon yrkesutbildning på andra stadiet. Lite mindre än hälften av dem som omedelbart fortsatte sina studier gick till universitet eller högskola, ca 40 procent till yrkeshögskola och 10 procent till yrkesutbildning på andra stadiet. Ivrigast att fortsätta studierna var man i Österbotten, där hela 56,8 procent av årets studenter omedelbart fortsatte studierna. Lägst var andelen studenter som omedelbart fortsatte studierna på Åland, bara 15,6 procent.

Av de studenter som sökte studieplats 2005 hade 21,2 procent tagit studenten samma år. Av dem som sökte studieplats hörde 15,9 till 2004 års studentkull och 5,5 procent till 2001 års studentkull. De som tagit studenten år 2000 eller tidigare uppgick till hela 38,0 procent av dem som sökte studieplats. Tiden som gått efter avlagd studentexamen ser inte ut att ha någon nämnvärd betydelse för placeringen inom en utbildning.

Av 2005 års studenter sökte 76,2 procent samma år studieplats vid någon utbildning, sammanlagt 26 174 personer. 28,7 procent av männen och 20,2 procent av kvinnorna lät bli att söka studieplats. Av dem som sökte studieplats sökte 62,5 procent i första hand in till universitet, 35,2 procent till yrkeshögskolor och 2,3 procent till yrkesutbildning på andra stadiet. Universitetsstudier inleddes av 25,6

FIGUR 3.3.1. Placering av studenter år 2005



Lite över 42 procent av 2005 års studenter fortsatte studierna direkt efter examen.

procent, yrkeshögskolestudier av 23,9 procent och yrkesutbildning på andra stadiet av 5,7 procent. Av dem som sökt studieplats valde 44,8 procent att inte fortsätta studierna omedelbart. Sammanlagt 43,0 procent av männen och 41,5 procent av kvinnorna fortsatte studierna direkt efter studentexamen.

När studier vid universitet och yrkeshögskolor granskas mot bakgrunden av den tid som förflutit sedan studentexamen, ser man att andelen universitetsstuderande av respektive års studenter ökar under en tid av ca fem år efter studentexamen, varefter den börjar minska. För yrkeshögskoleutbildningens del verkar motsvarande tid vara tre år.

TABELL 3.3.1 2004 års studenter: studieplats efter landskap där utbildningssektorn och läroanstalten är belägna, ungdoms- och vuxenutbildning

Landskap där läroanstalten är belägna	Univeristetsutbildning		Yrkeshögskoleutbildning		Yrkesutbildning på andra stadiet		Ej fortsatt omedelbart		Totalt	
	Antal	%	Antal	%	Antal	%	Antal	%	Antal	%
<i>Nyland</i>										
Ungdomsutbildning	1 676	21,0	925	11,6	234	2,9	5 163	64,6	7 998	100,0
Vuxenutbildning	38	3,9	63	6,5	34	3,5	836	86,1	971	100,0
Totalt	1 714	19,1	988	11,0	268	3,0	5 999	66,9	8 969	100,0
<i>Östra-Nyland</i>										
Ungdomsutbildning	103	20,2	111	21,8	28	5,5	268	52,5	510	100,0
Vuxenutbildning							16	100,0	16	100,0
Totalt	103	19,6	111	21,1	28	5,3	284	54,0	526	100,0
<i>Egentliga Finland</i>										
Ungdomsutbildning	543	20,6	416	15,7	126	4,8	1 557	58,9	2 642	100,0
Vuxenutbildning	13	4,5	33	11,5	8	2,8	233	81,2	287	100,0
Totalt	556	19,0	449	15,3	134	4,6	1 790	61,1	2 929	100,0
<i>Satakunta</i>										
Ungdomsutbildning	260	18,0	338	23,4	56	3,9	791	54,7	1 445	100,0
Vuxenutbildning	1	1,3	10	12,7	6	7,6	62	78,5	79	100,0
Totalt	261	17,1	348	22,8	62	4,1	853	56,0	1 524	100,0
<i>Egentliga Tavastland</i>										
Ungdomsutbildning	161	18,4	164	18,7	48	5,5	502	57,4	875	100,0
Vuxenutbildning	2	2,1	14	14,7	1	1,1	78	82,1	95	100,0
Totalt	163	16,8	178	18,4	49	5,1	580	59,8	970	100,0
<i>Birkaland</i>										
Ungdomsutbildning	547	21,1	376	14,5	110	4,2	1 563	60,2	2 596	100,0
Vuxenutbildning	42	12,9	46	14,1	7	2,1	231	70,9	326	100,0
Totalt	589	20,2	422	14,4	117	4,0	1 794	61,4	2 922	100,0
<i>Päijänne-Tavastland</i>										
Ungdomsutbildning	206	16,6	194	15,7	47	3,8	791	63,9	1 238	100,0
Vuxenutbildning	5	5,4	8	8,7	7	7,6	72	78,3	92	100,0
Totalt	211	15,9	202	15,2	54	4,1	863	64,9	1 330	100,0
<i>Kymmenedalen</i>										
Ungdomsutbildning	202	19,5	231	22,3	25	2,4	578	55,8	1 036	100,0
Vuxenutbildning	7	7,4	23	24,2	3	3,2	62	65,3	95	100,0
Totalt	209	18,5	254	22,5	28	2,5	640	56,6	1 131	100,0
<i>Södra Karelen</i>										
Ungdomsutbildning	145	20,2	124	17,2	22	3,1	428	59,5	719	100,0
Vuxenutbildning	2	3,6	4	7,1	5	8,9	45	80,4	56	100,0
Totalt	147	19,0	128	16,5	27	3,5	473	61,0	775	100,0
<i>Södra Savolax</i>										
Ungdomsutbildning	203	18,3	232	20,9	50	4,5	625	56,3	1 110	100,0
Vuxenutbildning			7	17,5	3	7,5	30	75,0	40	100,0
Totalt	203	17,7	239	20,8	53	4,6	655	57,0	1 150	100,0
<i>Norra Savolax</i>										
Ungdomsutbildning	325	19,9	297	18,2	70	4,3	944	57,7	1 636	100,0
Vuxenutbildning	5	5,6	5	5,6	2	2,2	78	86,7	90	100,0
Totalt	330	19,1	302	17,5	72	4,2	1 022	59,2	1 726	100,0

Landskap där läroanstalten är belägen	Univeristets- utbildning		Yrkehögskole- utbildning		Yrkesutbildning på andra stadiet		Ej fortsatt omedelbart		Totalt	
	Antal	%	Antal	%	Antal	%	Antal	%	Antal	%
<i>Norra Karelen</i>										
Ungdomsutbildning	239	23,0	219	21,1	44	4,2	538	51,7	1 040	100,0
Vuxenutbildning	1	3,6	4	14,3	1	3,6	22	78,6	28	100,0
Totalt	240	22,5	223	20,9	45	4,2	560	52,4	1 068	100,0
<i>Mellersta Finland</i>										
Ungdomsutbildning	295	17,2	316	18,4	123	7,2	982	57,2	1 716	100,0
Vuxenutbildning	5	10,0	4	8,0	3	6,0	38	76,0	50	100,0
Totalt	300	17,0	320	18,1	126	7,1	1 020	57,8	1 766	100,0
<i>Södra Österbotten</i>										
Ungdomsutbildning	268	20,1	306	22,9	63	4,7	699	52,3	1 336	100,0
Vuxenutbildning			11	18,3	3	5,0	46	76,7	60	100,0
Totalt	268	19,2	317	22,7	66	4,7	745	53,4	1 396	100,0
<i>Österbotten</i>										
Ungdomsutbildning	341	29,2	292	25,0	47	4,0	488	41,8	1 168	100,0
Vuxenutbildning	7	8,9	16	20,3	5	6,3	51	64,6	79	100,0
Totalt	348	27,9	308	24,7	52	4,2	539	43,2	1 247	100,0
<i>Mellersta Österbotten</i>										
Ungdomsutbildning	119	20,4	169	28,9	40	6,8	256	43,8	584	100,0
Vuxenutbildning	1	4,8	7	33,3	1	4,8	12	57,1	21	100,0
Totalt	120	19,8	176	29,1	41	6,8	268	44,3	605	100,0
<i>Norra Österbotten</i>										
Ungdomsutbildning	566	21,8	519	19,9	94	3,6	1 423	54,7	2 602	100,0
Vuxenutbildning	9	8,3	9	8,3	6	5,5	85	78,0	109	100,0
Totalt	575	21,2	528	19,5	100	3,7	1 508	55,6	2 711	100,0
<i>Kajanaland</i>										
Ungdomsutbildning	126	20,0	139	22,1	23	3,7	341	54,2	629	100,0
Vuxenutbildning			2	6,5			29	93,5	31	100,0
Totalt	126	19,1	141	21,4	23	3,5	370	56,1	660	100,0
<i>Lappland</i>										
Ungdomsutbildning	251	18,3	281	20,4	66	4,8	777	56,5	1 375	100,0
Vuxenutbildning	5	5,4	5	5,4	3	3,3	79	85,9	92	100,0
Totalt	256	17,5	286	19,5	69	4,7	856	58,4	1 467	100,0
<i>Åland</i>										
Ungdomsutbildning	3	3,9	5	6,5	4	5,2	65	84,4	77	100,0
Vuxenutbildning										
Totalt	3	3,9	5	6,5	4	5,2	65	84,4	77	100,0
HELA LANDET										
Ungdomsutbildning	6 579	20,3	5 654	17,5	1 320	4,1	18 779	58,1	32 332	100,0
Vuxenutbildning	143	5,5	271	10,4	98	3,7	2 105	80,4	2 617	100,0
Totalt	6 722	19,2	5 925	17,0	1 418	4,1	20 884	59,8	34 949	100,0

Källa: Statistikcentralen, utbildningstatistik

TABELL 3.3.2 Studenter som omedelbart sökt och fått studieplats, efter utbildningssektorn och kön 2005*

	Män			Kvinnor			Totalt		
	Antal	%	Skillnad från 2004 %	Antal	%	Skillnad från 2004 %	Antal	%	Skillnad från 2004 %
<i>Sökt*</i>									
Universitetsutbildning	6 467	44,5	-0,3	9 753	49,3	-2,6	16 220	47,2	-1,7
Yrkehögskoleutbildning	3 735	25,7	1,2	5 569	28,1	-0,3	9 304	27,1	0,4
Yrkesutbildning på andra stadiet	167	1,1	0,2	483	2,4	0,2	650	1,9	0,2
Ej sökt	4 168	28,7	-0,1	3 995	20,2	-1,2	8 163	23,8	-0,7
Totalt	14 537	100,0		19 800	100,0		34 337	100,0	
<i>Börjat*</i>									
Universitetsutbildning	3 364	23,1	-0,1	3 338	16,9	0,0	6 702	19,5	-0,1
Yrkehögskoleutbildning	2 654	18,3	2,1	3 608	18,2	0,2	6 262	18,2	0,9
Yrkesutbildning på andra stadiet	228	1,6	0,4	1 262	6,4	0,1	1 490	4,3	0,2
Ej sökt	8 291	57,0	-1,4	11 592	58,5	-4,1	19 883	57,9	-2,9
Totalt	14 537	100,0		19 800	100,0		34 337	100,0	

* Den som sökt eller börjat räknas en gång in i antalet i tabellen, efter högstanivå på utbildningen.
Källa: Statistikcentralen, utbildningstatistik

TABELL 3.3.3 Studier vid universitet och yrkehögskolor, efter tid som förflutit sedan studentexamen

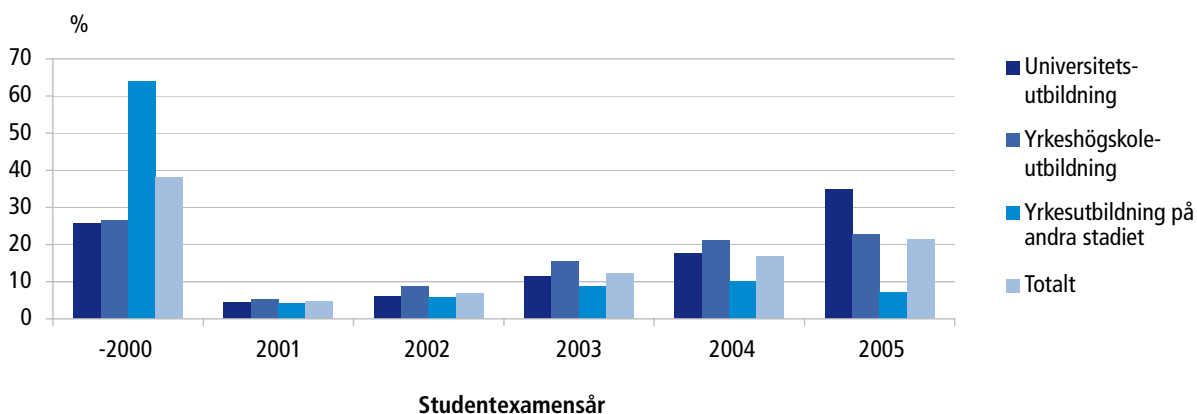
Studentexamensår	Tid som förflutit sedan studentexamen										
	0 v	1 v	2 v	3 v	4 v	5 v	6 v	7 v	8 v	9 v	10 v
<i>Universitetsstudier (%)</i>											
1994	15,6	26,2	31,9	34,3	35,3	35,2	32,5	28,2	24,0	21,0	19,0
1995	16,2	25,6	30,9	33,2	34,3	34,1	31,6	27,5	23,9	21,3	
1996	16,0	25,2	30,2	32,5	33,8	34,0	31,3	27,6	24,3		
1997	16,8	25,6	30,9	33,1	34,5	34,2	31,9	28,4			
1998	18,3	26,9	31,8	33,7	34,8	34,9	32,5				
1999	18,7	27,6	32,7	34,7	35,6	35,5					
2000	19,0	27,9	33,0	34,9	35,6						
2001	19,6	28,4	33,7	35,6							
2002	19,5	28,4	32,9								
2003	19,0	27,3									
2004	19,3										
<i>Yrkehögskolestudier (%)*</i>											
1994		1,9	13,5	18,3	19,6	18,2	14,5	10,6	7,9	6,1	5,0
1995	0,9	11,2	20,6	24,9	26,3	21,7	15,6	11,2	8,2	6,2	
1996	9,9	19,7	28,4	33,9	30,4	22,9	16,0	11,3	8,3		
1997	12,0	22,8	32,9	36,0	31,0	23,5	16,2	11,3			
1998	13,2	26,3	34,7	37,2	32,9	24,7	17,2				
1999	13,5	27,0	34,8	37,5	32,4	24,4					
2000	12,3	26,1	35,3	37,4	33,0						
2001	11,8	28,4	35,2	36,9							
2002	16,2	28,4	35,1								
2003	15,4	29,1									
2004	17,2										

* Yrkehögskolorna inledde sin verksamhet så sent som 1991, vilket gör att procentandelerna är låga i början av den undersökta perioden.
Källa: Statistikcentralen, utbildningstatistik

TABELL 3.3.4 Studenter som år 2005 sökt och fått studieplats, efter studentexamensår

Studentexamensår	Sökt studieplats		Fått studieplats							
			Universitets- utbildning		Yrkehögskole- utbildning		Yrkesutbildning på andra stadiet		Totalt	
	Antal	%	Antal	%	Antal	%	Antal	%	Antal	%
-2000	46 779	38,0	4 889	25,6	7 274	26,7	13 732	64,1	25 895	38,2
2001	6 721	5,5	818	4,3	1 438	5,3	885	4,1	3 141	4,6
2002	9 365	7,6	1 149	6,0	2 362	8,7	1 245	5,8	4 756	7,0
2003	14 439	11,7	2 204	11,5	4 225	15,5	1 845	8,6	8 274	12,2
2004	19 617	15,9	3 371	17,6	5 762	21,1	2 182	10,2	11 315	16,7
2005	26 148	21,2	6 680	35,0	6 223	22,8	1 540	7,2	14 443	21,3
Totalt	123 069	100	19 111	100	27 284	100	21 429	100	67 824	100

Källa: Statistikcentralen, utbildningstatistik

FIGUR 3.3.2 Placering inom fortsatt utbildning, efter studentexamensår 2005

Av de studenter som sökte studieplats 2005 hade 21,2 procent tagit studenten samma år. Av dem som sökte studieplats hörde 15,9 till 2004 års studentkull och 5,5 procent till 2001 års studentkull. De som tagit studenten år 2000 eller tidigare uppgick till hela 38,0 procent av dem som sökte studieplats. Tiden som gått efter avlagd studentexamen ser inte ut att ha någon nämnvärd betydelse för placeringen inom en utbildning.

4. Medlemmar

Studentexamensnämnden har ansvaret för ledningen och organiserandet av studentexamen samt för andra uppgifter som hänför sig till genomförandet av examen. Nämnden har även till uppgift att utveckla studentexamen i samverkan med Utbildningsstyrelsen. Studentexamensnämnden, dess ordförande och medlemmar, utses av undervisningsministeriet på framställning av universitetet och högskolorna samt Utbildningsstyrelsen. Medlemmarna ska vara personer som har god kännedom om såväl ämnena i studentexamen som undervisningsväsendet. Nämnden tillsätts för tre år i sänder; året 2006 var det sista i den nämnds mandatperiod som behandlas i denna publikation. För det praktiska genomförandet av examen svarar nämndens kansli, som i slutet av år 2006 hade 22 anställda. Studentexamensnämnden bestod 2006 av 39 medlemmar. Nämnden har också ca 350 adjungerade medlemmar, som i första hand fungerar som censorer, dvs. bedömer provprestationerna. Av de 39 egentliga medlemmarna i nämnden var 31 bosatta i Nyland, 2 i Birkaland, 2 i Mellersta Finland och 1 i respektive Egentliga Finland, Egentliga Tavastland, Norra Karelen och Lappland. Av de adjungerade medlemmarna bodde något fler, 25,6 procent, på annat håll än i Nyland.

Ca två tredjedelar av medlemmarna hade avlagt doktorsexamen, medan 5,1 procent var licentiat

och den återstående knappa tredjedelen hade högre högskoleexamen. Av de adjungerade medlemmarna var ca 40 procent doktorer och 7,4 procent licentiat. Den största gruppen, ca hälften av de adjungerade medlemmarna, hade avlagt högre högskoleexamen. Ca hälften av medlemmarna i nämnden är professorer eller docenter, av de adjungerade medlemmarna en knapp fjärdedel. Av medlemmarna i nämnden var 21 män och 18 kvinnor, således en rätt jämn könsfördelning. Bland de adjungerade medlemmarna dominerade däremot kvinnorna, lite över 60 procent.

Nämnden fattar årligen ca 4 000–6 000 beslut som grundar sig på ansökningar av olika slag. Största delen av ansökningarna gäller gottgörelser och specialarrangemang som beviljas på grundval av examinandens hälsotillstånd. Antalet beslut som gäller examinandere med läs- och skrivsvårigheter har på senare år ökat markant.

I slutet av år 2006 var medlemmarna i nämnden i genomsnitt 56,3 år gamla. Den yngsta var 37 och den äldsta 65 år gammal. De adjungerade medlemmarna var i genomsnitt 54,9 år gamla, alltså något yngre än de ordinarie medlemmarna i nämnden. Åldern för de adjungerade medlemmarna varierade mellan 31 och 70 år. Uppdraget som adjungerad medlem upphör senast det år man fyller 70. Av medlemmarna var 59,6 procent 55 år eller äldre.

TABELL 4.1 Studentexamensnämndens medlemmars och adjungerade medlemmars boningsorter efter landskap

Landskap	Medlemmar		Adjungerade medlemmar		Totalt	
	Antal	%	Antal	%	Antal	%
Nyland	31	79,5	253	74,4	284	74,9
Östra Nyland			7	2,1	7	1,8
Egentliga Finland	1	2,6	20	5,9	21	5,5
Satakunta						
Egentliga Tavastland	1	2,6	4	1,2	5	1,3
Birkaland	2	5,1	16	4,7	18	4,7
Päijänne Tavastland			2	0,6	2	0,5
Kymmenedalen			1		1	
Södra Karelen						
Södra Savolax						
Norra Savolax						
Norra Karelen	1	2,6	3	0,9	4	1,1
Mellersta Finland	2	5,1	17	5,0	19	5,0
Södra Österbotten						
Österbotten			5	1,5	5	1,3
Mellersta Österbotten			1	0,3	1	0,3
Norra Österbotten			6	1,8	6	1,6
Kajanaland						
Lappland	1	2,6	4	1,2	5	1,3
Åland						
Utland			1		1	
Totalt	39	100,0	340	100,0	379	100,0

TABELL 4.2 Nämndens beslut 1997–2006

Ärende	1997	1998	1999	2000	2001	2002	2003	2004	2005	2006
Specialarrangemang*	164**	98	110	165	238	452	488	506	646	798
Hörelseskada		70	83	52	50	52	50	60	52	49
Läkärintyg	1 360	1 406	1 383	1 221	1 525	1 366	1 474	1 318	1 650	1 669
Läs- och skrivsvårigheter***	1 634	1 052	1 143	1 040	1 234	1 359	1 202	1 782	2 145	1 425
Examinander med främmande språk som modersmål		216	183	222	213	279	456	553	620	561
Ersättande av 2 inh. språket****	225	283	276	276	268	164				
Enskild examinand	684	846	691	666	630	562	612	572	599	612
Rätt att delta	4			14	17	6	7	23	15	17
Forskningsanhållan	26	30	31	9	17	9	19	12	9	25
Anhållan om publicering	5	8	10	4	8	14	17	20	24	17
Kontrollbedömning	275	288	310	283	248	243	250	231	222	297
Totalt	4 213	4 297	4 220	3 952	4 448	4 506	4 575	5 077	5 982	5 470

*Innefattar beslut om specialarrangemang som fattats på grund av läs- och skrivsvårigheter. Dessa beslut har kunnat fattas från och med examen hösten 2006.

** Innefattar beslut om hörelseskadade examinand

*** Antalet beslut år 2005 är exceptionellt hög på grund av specialarrangemang

**** Sedan 1.9.2002 har beslut om ersättande av provet i det andra inhemska språket fattats av rektor, och åren 2005–2007 är det möjligt att ersätta provet i det andra inhemska språket bara i vissa specialfall. Efter år 2007 är det inte längre möjligt att ersätta provet i det andra inhemska språket.

TABELL 4.3 Studentexamensnämndens medlemmar och adjungerade medlemmar efter lärd grad och kön

	Medlemmar		Adjungerade medlemmar		Totalt	
	Antal	%	Antal	%	Antal	%
<i>Professor</i>						
Män	11	28,2	25	7,4	36	9,5
Kvinnor	2	5,1	16	4,7	18	4,7
Tot.	13	33,3	41	12,1	54	14,2
<i>Dosent</i>						
Män	3	7,7	22	6,5	25	6,6
Kvinnor	2	5,1	12	3,5	14	3,7
Tot.	5	12,8	34	10,0	39	10,3
<i>Doktor</i>						
Män	2	5,1	27	7,9	29	7,7
Kvinnor	5	12,8	28	8,2	33	8,7
Tot.	7	17,9	55	16,2	62	16,4
<i>Licentiat</i>						
Män	1	2,6	9	2,6	10	2,6
Kvinnor	1	2,6	16	4,7	17	4,5
Tot.	2	5,1	25	7,4	27	7,1
<i>Högre högsk. ex.</i>						
Män	4	10,3	46	13,5	50	13,2
Kvinnor	8	20,5	124	36,5	132	34,8
Tot.	12	30,8	170	50,0	182	48,0
<i>Annan examen/Uppgift saknas</i>						
Män			6	1,8	6	1,6
Kvinnor			9	2,6	9	2,4
Tot.			15	4,4	15	4,0
TOTALT						
Män	21	53,8	135	39,7	156	41,2
Kvinnor	18	46,2	205	60,3	223	58,8
Tot.	39	100,0	340	100,0	379	100,0

TABELL 4.4 Studentexamensnämndens medlemmar och adjungerade medlemmar efter ålder

Ålder	Medlemmar		Adjungerade medlemmar		Totalt	
	Antal	Andel av åldersklassen	Antal	Andel av åldersklassen	Antal	Andel av åldersklassen
-29						
30-34			11	3,2	11	2,9
35-39	1	2,6	29	8,5	30	7,9
40-44	2	5,1	37	10,9	39	10,3
45-49	5	12,8	35	10,3	40	10,6
50-54	3	7,7	29	8,5	32	8,4
55-59	15	38,5	58	17,1	73	19,3
60-64	9	23,1	62	18,2	71	18,7
65-70	4	10,3	79	23,2	83	21,9
Totalt	39	100,0	340	100,0	379	100,0

TABELLBILAGOR

1. Vitsordsfördelningen på riksnivå, våren 2006, ungdoms- och vuxenutbildning

2. Vitsordsfördelningen på riksnivå, hösten 2006, ungdoms- och vuxenutbildning

3. Våren 2006: deltagare i studentexamen efter landskap, ungdoms- och vuxenutbildning

4. Hösten 2006: deltagare i studentexamen efter landskap, ungdoms- och vuxenutbildning

1. Vitsordsfördelningen på riksnivå, våren 2006, ungdoms- och vuxenutbildning

Prov	Ungdomsutbildning						Vuxenutbildning						Tot.				
	L	E	M	C	B	A	I	Tot.	L	E	M	C		B	A	I	Tot.
<i>Modersmålet, finska</i>																	
Antal	1 308	3 087	6 500	9 401	4 786	2 417	323	27 822	40	106	341	626	490	331	94	2 028	
%	4,7	11,1	23,4	33,8	17,2	8,7	1,2	100,0	2,0	5,2	16,8	30,9	24,2	16,3	4,6	100,0	
Män %	3,6	7,9	18,8	33,8	21,4	12,8	1,7	100,0	1,4	4,1	13,5	27,5	24,4	22,1	6,9	100,0	
Kvinnor %	5,6	13,5	26,8	33,8	14,1	5,6	0,7	100,0	2,4	6,0	19,2	33,3	24,0	12,2	3,0	100,0	
<i>Modersmålet, svenska</i>																	
Antal	93	280	443	676	396	123	48	2 059	1	5	14	16	18	21	13	88	
%	4,5	13,6	21,5	32,8	19,2	6,0	2,3	100,0	1,1	5,7	15,9	18,2	20,5	23,9	14,8	100,0	
Män %	2,0	9,3	15,5	32,2	25,8	10,5	4,7	100,0			4,1	22,4	22,4	28,6	22,4	100,0	
Kvinnor %	6,2	16,5	25,6	33,2	14,8	2,9	0,7	100,0	2,6	12,8	30,8	12,8	17,9	17,9	5,1	100,0	
<i>Modersmålet, nordsamiska</i>																	
Antal		1	2	2	1			6									
%		16,7	33,3	33,3	16,7			100,0									
Män %			33,3	33,3	33,3			100,0									
Kvinnor %		33,3	33,3	33,3				100,0									
<i>Svenska, lång lärokurs</i>																	
Antal	71	286	449	412	306	168	64	1 756	9	12	18	24	29	29	69	190	
%	4,0	16,3	25,6	23,5	17,4	9,6	3,6	100,0	4,7	6,3	9,5	12,6	15,3	15,3	36,3	100,0	
Män %	4,3	10,9	22,0	27,1	20,9	10,9	3,9	100,0	6,5	16,1	19,4	16,1	12,9	12,9	16,1	100,0	
Kvinnor %	3,9	18,5	27,0	22,0	16,0	9,0	3,5	100,0	4,4	4,4	7,6	12,0	15,7	15,7	40,2	100,0	
<i>Svenska, medellång lärokurs</i>																	
Antal	664	1 650	2 292	3 167	2 863	2 077	763	13 476	18	78	145	193	242	285	188	1 149	
%	4,9	12,2	17,0	23,5	21,2	15,4	5,7	100,0	1,6	6,8	12,6	16,8	21,1	24,8	16,4	100,0	
Män %	2,5	7,6	13,9	23,6	25,0	19,7	7,8	100,0	0,5	4,2	9,6	15,9	20,8	28,0	21,2	100,0	
Kvinnor %	6,4	15,0	18,9	23,4	19,0	12,9	4,4	100,0	2,2	8,3	14,4	17,4	21,2	22,9	13,5	100,0	
<i>Finska, lång lärokurs</i>																	
Antal	62	306	292	207	134	89	13	1 103		7	12	16	5	3	1	44	
%	5,6	27,7	26,5	18,8	12,1	8,1	1,2	100,0		15,9	27,3	36,4	11,4	6,8	2,3	100,0	
Män %	4,1	28,2	26,5	19,7	11,3	8,7	1,5	100,0		12,5	25,0	41,7	12,5	8,3	1,0	100,0	
Kvinnor %	6,7	27,4	26,5	18,1	12,8	7,6	0,9	100,0		20,0	30,0	30,0	10,0	5,0	5,0	100,0	
<i>Finska, medellång lärokurs</i>																	
Antal	3	15	43	58	83	62	16	280	1	1	3	2	8	6	9	30	
%	1,1	5,4	15,4	20,7	29,6	22,1	5,7	100,0	3,3	3,3	10,0	6,7	26,7	20,0	30,0	100,0	
Män %		4,0	15,2	17,2	29,3	24,2	10,1	100,0			7,7	7,7	30,8	30,8	23,1	100,0	
Kvinnor %	1,7	6,1	15,5	22,6	29,8	21,0	3,3	100,0	5,9	5,9	11,8	5,9	23,5	11,8	35,3	100,0	
<i>Engelska, lång lärokurs</i>																	
Antal	1 246	4 089	5 140	5 868	4 630	2 317	596	23 886	60	229	324	414	453	353	148	1 981	
%	5,2	17,1	21,5	24,6	19,4	9,7	2,5	100,0	3,0	11,6	16,4	20,9	22,9	17,8	7,5	100,0	
Män %	5,7	17,8	22,3	25,4	18,8	8,4	1,7	100,0	3,4	12,9	18,6	23,6	22,9	14,4	4,2	100,0	
Kvinnor %	4,9	16,6	20,9	24,0	19,8	10,7	3,1	100,0	2,8	10,6	14,8	19,0	22,8	20,2	9,8	100,0	
<i>Franska, lång lärokurs</i>																	
Antal	22	83	82	93	72	47	17	416		1	3	4	3	2	2	13	
%	5,3	20,0	19,7	22,4	17,3	11,3	4,1	100,0		7,7	23,1	30,8	23,1	15,4	15,4	100,0	
Män %	6,0	14,0	21,0	23,0	19,0	13,0	4,0	100,0				50,0	50,0			100,0	
Kvinnor %	5,1	21,8	19,3	22,1	16,8	10,8	4,1	100,0	9,1	9,1	27,3	27,3	18,2	18,2	18,2	100,0	
<i>Spanska, lång lärokurs</i>																	
Antal	3	4	10	4	2		1	24		2	1	2			5	5	
%	12,5	16,7	41,7	16,7	8,3		4,2	100,0		40,0	20,0	40,0			100,0	100,0	
Män %				100,0				100,0		50,0	50,0	50,0			100,0	100,0	
Kvinnor %	13,6	18,2	45,5	9,1	9,1		4,6	100,0	33,3	33,3	33,3	33,3			100,0	100,0	

Prov	Ungdomsutbildning							Vuxenutbildning							Tot.	
	L	E	M	C	B	A	I	Tot.	L	E	M	C	B	A		I
<i>Jyska, lång lärokurs</i>																
Antal	57	215	264	277	211	117	33	1 174	2	4	5	5	3	4	4	27
%	4,9	18,3	22,5	23,6	18,0	10,0	2,8	100,0	7,4	14,8	18,5	18,5	11,1	14,8	14,8	100,0
Män %	2,9	14,1	15,3	25,9	23,8	15,0	2,9	100,0	12,5	12,5	12,5	25,0	12,5	25,0	25,0	100,0
Kvinnor %	5,6	20,0	25,4	22,7	15,6	7,9	2,8	100,0	5,3	15,8	21,1	15,8	10,5	10,5	21,1	100,0
<i>Ryska, lång lärokurs</i>																
Antal	64	49	27	11	13	14	4	182	7	5	1	1	3	3	17	
%	35,2	26,9	14,8	6,0	7,1	7,7	2,2	100,0	41,2	29,4	5,9	5,9	17,6	17,6	100,0	
Män %	26,2	37,7	13,1	1,6	8,2	11,5	1,6	100,0	50,0	12,5	11,1	12,5	25,0	25,0	100,0	
Kvinnor %	39,7	21,5	15,7	8,3	6,6	5,8	2,5	100,0	33,3	44,4	11,1	11,1	11,1	11,1	100,0	
<i>Enaresamiska, kort lärokurs</i>																
Antal	1			1				1								
%				100,0				100,0								
Män %				100,0				100,0								
Kvinnor %																
<i>Nordsamiska, kort lärokurs</i>																
Antal	1	14,3	14,3	28,6		3	7	100,0	1						1	100,0
%				28,6		42,9	28,6	100,0	100,0						100,0	
Män %						50,0		100,0								
Kvinnor %				40,0		40,0		100,0								
<i>Engelska, kort lärokurs</i>																
Antal	27	73	117	128	108	60	8	521	6	18	12	21	23	20	8	108
%	5,2	14,0	22,5	24,6	20,7	11,5	1,5	100,0	5,6	16,7	11,1	19,4	21,3	18,5	7,4	100,0
Män %	5,5	13,4	25,7	22,5	19,8	11,9	1,2	100,0	8,8	14,7	8,8	29,4	8,8	20,6	8,8	100,0
Kvinnor %	4,9	14,6	19,4	26,5	21,6	11,2	1,9	100,0	4,1	17,6	12,2	14,9	27,0	17,6	6,8	100,0
<i>Franska, kort lärokurs</i>																
Antal	126	484	529	508	273	241	84	2 245	2	7	14	10	2	2	1	38
%	5,6	21,6	23,6	22,6	12,2	10,7	3,7	100,0	5,3	18,4	36,8	26,3	5,3	5,3	2,6	100,0
Män %	4,0	14,4	19,8	25,9	15,5	14,7	5,6	100,0	14,3	22,6	57,1	28,6	6,5	6,5	3,2	100,0
Kvinnor %	5,9	23,0	24,3	22,0	11,5	9,9	3,4	100,0	3,2	22,6	32,3	25,8	6,5	6,5	3,2	100,0
<i>Portugisiska, kort lärokurs</i>																
Antal	1	3	2	5	4	2	2	17			1		2	1	4	
%	5,9	17,6	11,8	29,4	23,5	11,8	3,7	100,0			25,0		50,0	25,0	100,0	
Män %	20,0			20,0	40,0	20,0	18,2	100,0								
Kvinnor %		25,0	16,7	33,3	16,7	8,3	28,6	100,0			25,0		50,0	25,0		100,0
<i>Latin, kort lärokurs</i>																
Antal	10	23	16	15	13	7	9	93								
%	10,8	24,7	17,2	16,1	14,0	7,5	9,7	100,0								
Män %	9,7	29,0	16,1	12,9	16,1	6,5	9,7	100,0								
Kvinnor %	11,3	22,6	17,7	17,7	12,9	8,1	9,7	100,0								
<i>Latin, längre lärokurs</i>																
Antal	2	1	3	1	1	1	2	11								
%	18,2	9,1	27,3	9,1	9,1	9,1	18,2	100,0								
Män %		25,0	25,0	25,0	25,0	14,3	28,6	100,0								
Kvinnor %	28,6		28,6													
<i>Spanska, kort lärokurs</i>																
Antal	41	168	179	152	109	90	21	760	6	19	12	9	4	2	1	53
%	5,4	22,1	23,6	20,0	14,3	11,8	2,8	100,0	11,3	35,8	22,6	17,0	7,5	3,8	1,9	100,0
Män %	7,9	21,4	15,9	18,2	13,5	18,2	4,8	100,0	28,6	28,6	14,3	14,3	14,3	4,4	2,2	100,0
Kvinnor %	4,9	22,2	25,1	20,4	14,5	10,6	2,4	100,0	8,7	37,0	23,9	17,4	6,5	4,4	2,2	100,0

Prov	Ungdomsutbildning						Vuxenutbildning						Tot.				
	L	E	M	C	B	A	I	Tot.	L	E	M	C		B	A	I	Tot.
<i>Historia</i>																	
Antal	340	957	1 290	1 205	1 032	655	286	5 765	9	35	57	66	112	63	36	378	
%	5,9	16,6	22,4	20,9	17,9	11,4	5,0	100,0	2,4	9,3	15,1	17,5	29,6	16,7	9,5	100,0	
Män %	4,8	13,8	19,9	21,7	20,6	13,4	5,7	100,0	2,7	8,0	14,2	19,6	29,3	17,3	8,9	100,0	
Kvinnor %	7,5	20,8	26,2	19,7	13,8	8,2	3,8	100,0	2,0	11,1	16,3	14,4	30,1	15,7	10,5	100,0	
<i>Kemi</i>																	
Antal	363	470	720	842	731	365	183	3 674	4	4	22	18	19	18	7	92	
%	9,9	12,8	19,6	22,9	19,9	9,9	5,0	100,0	4,3	4,3	23,9	19,6	20,7	19,6	7,6	100,0	
Män %	8,7	12,6	19,4	23,6	20,4	10,1	5,2	100,0	4,4	4,4	22,2	13,3	24,4	17,8	13,3	100,0	
Kvinnor %	11,6	13,1	19,9	21,9	19,1	9,7	4,7	100,0	4,3	4,3	25,5	25,5	17,0	21,3	2,1	100,0	
<i>Psykologi</i>																	
Antal	344	873	1 316	1 278	1 123	656	307	5 897	8	37	59	59	71	58	32	324	
%	5,8	14,8	22,3	21,7	19,0	11,1	5,2	100,0	2,5	11,4	18,2	18,2	21,9	17,9	9,9	100,0	
Män %	2,9	7,7	15,3	20,6	24,0	19,3	10,3	100,0	3,2	9,5	15,9	11,1	22,2	25,4	12,7	100,0	
Kvinnor %	6,4	16,0	23,5	21,9	18,2	9,7	4,3	100,0	2,3	11,9	18,8	19,9	21,8	16,1	9,2	100,0	
<i>Evangelisk-luthersk religion</i>																	
Antal	220	533	801	738	805	393	150	3 640	3	16	26	29	50	46	31	201	
%	6,0	14,6	22,0	20,3	22,1	10,8	4,1	100,0	1,5	8,0	12,9	14,4	24,9	22,9	15,4	100,0	
Män %	5,2	9,0	16,1	21,8	25,1	14,0	8,9	100,0	2,1	4,3	6,4	21,3	19,1	27,7	19,1	100,0	
Kvinnor %	6,3	16,2	23,7	19,8	21,3	9,9	2,8	100,0	1,3	9,1	14,9	12,3	26,6	21,4	14,3	100,0	
<i>Ortodox religion</i>																	
Antal	3	6	7	9	5	3	2	35	3	2	2	2	2	1	3	3	
%	8,6	17,1	20,0	25,7	14,3	8,6	5,7	100,0	1,5	4,3	12,9	14,4	24,9	22,9	15,4	100,0	
Män %	18,2	9,1	27,3	27,3	9,1	9,1	8,3	100,0	2,1	4,3	6,4	21,3	19,1	27,7	19,1	100,0	
Kvinnor %	4,2	20,8	16,7	25,0	16,7	8,3	8,3	100,0	1,3	9,1	14,9	12,3	26,6	21,4	14,3	100,0	
<i>Samhällslära</i>																	
Antal	205	540	716	659	565	333	138	3 156	205	540	716	659	565	333	138	3 156	
%	6,5	17,1	22,7	20,9	17,9	10,6	4,4	100,0	6,5	17,1	22,7	20,9	17,9	10,6	4,4	100,0	
Män %	5,8	14,1	21,5	21,6	20,2	11,8	5,0	100,0	5,8	14,1	21,5	21,6	20,2	11,8	5,0	100,0	
Kvinnor %	7,2	20,1	23,8	20,2	15,6	9,3	3,8	100,0	7,2	20,1	23,8	20,2	15,6	9,3	3,8	100,0	
<i>Svenska som andraspråk</i>																	
Antal				2				2									2
%				100,0				100,0									100,0
Män %																	
Kvinnor %																	
<i>Finska som andraspråk</i>																	
Antal	18	48	59	77	37	24	22	285	18	48	59	77	37	24	22	285	
%	6,3	16,8	20,7	27,0	13,0	8,4	7,7	100,0	6,3	16,8	20,7	27,0	13,0	8,4	7,7	100,0	
Män %	3,1	10,0	21,5	29,2	15,4	11,5	9,2	100,0	3,1	10,0	21,5	29,2	15,4	11,5	9,2	100,0	
Kvinnor %	9,0	22,6	20,0	25,2	11,0	5,8	6,5	100,0	9,0	22,6	20,0	25,2	11,0	5,8	6,5	100,0	

2. Vitsordsfördelningen på riksnivå, hösten 2006, ungdoms- och vuxenutbildning

Prov	Ungdomsutbildning						Vuxenutbildning						Tot.			
	L	E	M	C	B	A	I	Tot.	L	E	M	C		B	A	I
<i>Modersmålet, finska</i>																
Antal	452	1 270	3 293	4 932	2 869	1 603	259	14 678	27	93	284	491	384	280	79	1 638
%	3,1	8,7	22,4	33,6	19,5	10,9	1,8	100,0	1,6	5,7	17,3	30,0	23,4	17,1	4,8	100,0
Män %	2,2	6,6	18,0	32,2	22,8	15,6	2,6	100,0	1,8	4,9	13,6	23,8	25,0	23,9	7,0	100,0
Kvinnor %	3,7	10,1	25,5	34,6	17,3	7,6	1,2	100,0	1,5	6,2	19,5	33,5	22,6	13,2	3,6	100,0
<i>Modersmålet, svenska</i>																
Antal	18	60	137	224	100	77	27	643		4	16	22	17	10	10	79
%	2,8	9,3	21,3	34,8	15,6	12,0	4,2	100,0		5,1	20,3	27,8	21,5	12,7	12,7	100,0
Män %	0,7	7,5	15,6	30,1	21,3	18,1	6,7	100,0		3,5	13,8	17,2	20,7	27,6	17,2	100,0
Kvinnor %	4,4	10,8	25,8	38,5	11,1	7,2	2,2	100,0		6,0	24,0	34,0	22,0	4,0	10,0	100,0
<i>Modersmålet, nordsamiska</i>																
Antal			2	1		1		4								
%			50,0	25,0		25,0		100,0								
Män %			50,0			50,0		100,0								
Kvinnor %			50,0	50,0				100,0								
<i>Svenska, lång lärokurs</i>																
Antal	50	223	235	193	171	105	57	1 034	4	11	9	13	14	30	48	129
%	4,8	21,6	22,7	18,7	16,5	10,2	5,5	100,0	3,1	8,5	7,0	10,1	10,9	23,3	37,2	100,0
Män %	3,0	22,0	23,3	14,7	20,0	12,0	5,0	100,0		11,1	5,6	5,6	27,8	33,3	16,7	100,0
Kvinnor %	5,6	21,4	22,5	20,3	15,1	9,4	5,7	100,0	3,6	8,1	7,2	10,8	8,1	21,6	40,5	100,0
<i>Svenska, medellång lärokurs</i>																
Antal	478	1 547	1 736	2 235	2 314	1 720	785	10 815	10	44	56	120	159	156	162	707
%	4,4	14,3	16,1	20,7	21,4	15,9	7,3	100,0	1,4	6,2	7,9	17,0	22,5	22,1	22,9	100,0
Män %	2,7	8,9	12,9	21,1	23,8	20,4	10,1	100,0	1,4	4,3	4,8	10,6	22,6	22,6	33,6	100,0
Kvinnor %	5,3	17,1	17,7	20,4	20,1	13,6	5,8	100,0	1,4	7,0	9,2	19,6	22,4	21,8	18,4	100,0
<i>Finska, lång lärokurs</i>																
Antal	73	377	347	300	140	93	15	1 345	1	3	7	15	1	4	3	34
%	5,4	28,0	25,8	22,3	10,4	6,9	1,1	100,0	2,9	8,8	20,6	44,1	2,9	11,8	8,8	100,0
Män %	3,4	26,0	28,7	24,6	10,8	5,5	0,9	100,0	5,3	15,8	10,5	57,9	6,7	10,5	20,0	100,0
Kvinnor %	6,9	29,6	23,6	20,6	10,1	8,0	1,3	100,0			33,3	26,7	6,7	13,3	20,0	100,0
<i>Finska, medellång lärokurs</i>																
Antal	1	18	22	67	76	31	10	225	1	2	2	1	4	7	4	21
%	0,4	8,0	9,8	29,8	33,8	13,8	4,4	100,0	4,8	9,5	9,5	4,8	19,1	33,3	19,1	100,0
Män %	1,4	4,2	6,9	27,8	29,2	23,6	6,9	100,0	14,3	7,1	14,3	7,1	28,6	42,9	42,9	100,0
Kvinnor %		9,8	11,1	30,7	36,0	9,2	3,3	100,0	7,1	7,1	14,3	7,1	28,6	28,6	7,1	100,0
<i>Engelska, lång lärokurs</i>																
Antal	744	2 680	3 088	3 576	2 848	1 248	506	14 690	23	105	169	233	270	166	119	1 085
%	5,1	18,2	21,0	24,3	19,4	8,5	3,4	100,0	2,1	9,7	15,6	21,5	24,9	15,3	11,0	100,0
Män %	5,7	19,8	21,9	24,7	18,7	6,5	2,7	100,0	3,2	11,5	16,9	22,3	25,0	13,5	7,7	100,0
Kvinnor %	4,6	17,1	20,4	24,1	19,9	10,0	4,0	100,0	1,4	8,4	14,7	20,9	24,8	16,5	13,3	100,0
<i>Franska, lång lärokurs</i>																
Antal	5	19	26	17	14	11	1	93	1			1				2
%	5,4	20,4	28,0	18,3	15,1	11,8	1,1	100,0	50,0			50,0				100,0
Män %		23,8	19,1	23,8	14,3	19,1		100,0	100,0							100,0
Kvinnor %	6,9	19,4	30,6	16,7	15,3	9,7	1,4	100,0				100,0				100,0
<i>Spanska, lång lärokurs</i>																
Antal	2	2	10	3			1	18		2	1	3				6
%	11,1	11,1	55,6	16,7			5,6	100,0		33,3	16,7	50,0				100,0
Män %			100,0					100,0								100,0
Kvinnor %	12,5	12,5	50,0	18,8			6,3	100,0		33,3	16,7	50,0				100,0

Prov	Ungdomsutbildning							Vuxenutbildning							Tot.	
	L	E	M	C	B	A	I	Tot.	L	E	M	C	B	A		I
<i>Tyska, lång lärokurs</i>																
Antal	29	87	117	113	97	53	19	515	1	4	5	2	3	2	5	22
%	5,6	16,9	22,7	21,9	18,8	10,3	3,7	100,0	4,5	18,2	22,7	9,1	13,6	9,1	22,7	100,0
Män %	8,5	11,6	19,4	16,3	27,9	11,6	4,7	100,0	4,6	18,2	22,7	9,1	13,6	9,1	22,7	100,0
Kvinnor %	4,7	18,6	23,8	23,8	15,8	9,8	3,4	100,0								
<i>Ryska, lång lärokurs</i>																
Antal	19	51	29	8	2	3		112	2	4	7	3	1		1	18
%	17,0	45,5	25,9	7,1	1,8	2,7		100,0	11,1	22,2	38,9	16,7	5,6		5,6	100,0
Män %	15,6	43,8	31,2	6,3	3,1			100,0	11,1	11,1	55,6	11,1	11,1		11,1	100,0
Kvinnor %	17,5	46,2	23,8	7,5	1,3	3,8		100,0	11,1	33,3	22,2	22,2			11,1	100,0
<i>Enaresamiska, kort lärokurs</i>																
Antal																
%																
Män %																
Kvinnor %																
<i>Nordsamiska, kort lärokurs</i>																
Antal			2			1		3								
%			66,7			33,3		100,0								
Män %																
Kvinnor %																
<i>Engelska, kort lärokurs</i>																
Antal	9	35	59	54	38	32	10	237	6	7	8	16	16	6	7	66
%	3,8	14,8	24,9	22,8	16,0	13,5	4,2	100,0	9,1	10,6	12,1	24,2	24,2	9,1	10,6	100,0
Män %	4,5	12,5	25,9	17,0	23,2	12,5	4,5	100,0	20,0	15,0	10,0	25,0	20,0		10,0	100,0
Kvinnor %	3,2	16,8	24,0	28,0	9,6	14,4	4,0	100,0	4,4	8,7	13,0	23,9	26,1	13,0	10,9	100,0
<i>Franska, kort lärokurs</i>																
Antal	19	61	93	81	44	35	16	349	1	3	1	5	3		1	14
%	5,4	17,5	26,6	23,2	12,6	10,0	4,6	100,0	7,1	21,4	7,1	35,7	21,4		7,1	100,0
Män %	3,6	19,6	30,4	23,2	12,5	8,9	1,8	100,0	25,0	25,0	10,0	50,0			10,0	100,0
Kvinnor %	5,8	17,1	25,9	23,2	12,6	10,2	5,1	100,0		20,0	10,0	30,0	30,0		10,0	100,0
<i>Portugisiska, kort lärokurs</i>																
Antal		2	2	1	1	1		7								
%		28,6	28,6	14,3	14,3	14,3		100,0								
Män %																
Kvinnor %																
<i>Latin, kort lärokurs</i>																
Antal	1	9	2	6	8	5	8	39								
%	2,6	23,1	5,1	15,4	20,5	12,8	20,5	100,0								
Män %	12,5			12,5	50,0		25,0	100,0								
Kvinnor %		29,0	6,5	16,1	12,9	16,1	19,4	100,0								
<i>Latin, längre lärokurs</i>																
Antal	6	3	2	1				12		1						1
%	50,0	25,0	16,7	8,3				100,0		100,0						100,0
Män %	40,0	40,0	20,0					100,0								100,0
Kvinnor %	57,1	14,3	14,3	14,3				100,0								100,0
<i>Spanska, kort lärokurs</i>																
Antal	8	31	38	41	28	20	6	172	1	6	4	4	2	4	1	22
%	4,7	18,0	22,1	23,8	16,3	11,6	3,5	100,0	4,5	27,3	18,2	18,2	9,1	18,2	4,5	100,0
Män %	7,7	19,2	26,9	23,1	11,5	7,7	3,9	100,0				50,0		50,0	50,0	100,0
Kvinnor %	4,1	17,8	21,2	24,0	17,1	12,3	3,4	100,0	5,0	30,0	20,0	15,0	10,0	20,0	10,0	100,0

Prov	Ungdomsutbildning							Vuxenutbildning							Tot.		
	L	E	M	C	B	A	I	Tot.	L	E	M	C	B	A		I	Tot.
<i>Historia</i>																	
Antal	165	511	589	701	610	447	133	3 156	12	22	42	59	61	55	22	273	
%	5,2	16,2	18,7	22,2	19,3	14,2	4,2	100,0	4,4	8,1	15,4	21,6	22,3	20,1	8,1	100,0	
Män %	4,6	15,4	17,8	21,7	20,0	15,7	4,9	100,0	2,7	9,6	15,8	14,4	26,0	22,6	8,9	100,0	
Kvinnor %	6,1	17,2	19,9	22,9	18,4	12,0	3,3	100,0	6,3	6,3	15,0	29,9	18,1	17,3	7,1	100,0	
<i>Kemi</i>																	
Antal	66	223	270	307	256	149	78	1 349	2	8	12	15	8	9	6	60	
%	4,9	16,5	20,0	22,8	19,0	11,1	5,8	100,0	3,3	13,3	20,0	25,0	13,3	15,0	10,0	100,0	
Män %	5,1	14,6	19,9	23,2	18,8	11,9	6,5	100,0	5,3	13,2	21,1	21,1	10,5	13,2	15,8	100,0	
Kvinnor %	4,6	19,3	20,1	22,1	19,3	9,9	4,8	100,0		13,6	18,2	31,8	18,2	18,2		100,0	
<i>Psykologi</i>																	
Antal	117	405	534	527	440	293	98	2 414	5	20	39	44	60	47	21	236	
%	4,8	16,8	22,1	21,8	18,2	12,1	4,1	100,0	2,1	8,5	16,5	18,6	25,4	19,9	8,9	100,0	
Män %	4,1	10,2	17,4	21,3	23,2	16,5	7,4	100,0	2,4	2,4	9,8	21,9	31,7	24,4	7,3	100,0	
Kvinnor %	5,0	18,3	23,2	22,0	17,1	11,1	3,3	100,0	2,1	9,7	17,9	17,9	24,1	19,0	9,2	100,0	
<i>Evangelisk-luthersk religion</i>																	
Antal	105	286	343	392	348	192	61	1 727	1	7	12	28	41	24	12	125	
%	6,1	16,6	19,9	22,7	20,2	11,1	3,5	100,0	0,8	5,6	9,6	22,4	32,8	19,2	9,6	100,0	
Män %	5,2	13,1	15,0	23,4	22,2	16,5	4,6	100,0		3,5	10,3	24,1	31,0	17,2	13,8	100,0	
Kvinnor %	6,4	17,6	21,3	22,5	19,6	9,6	3,2	100,0	1,0	6,3	9,4	21,9	33,3	19,8	8,3	100,0	
<i>Orthodox religion</i>																	
Antal	2	4	4	5	4	3	1	23									
%	8,7	17,4	17,4	21,7	17,4	13,0	4,3	100,0									
Män %	12,5		12,5	12,5	25,0	25,0	12,5	100,0									
Kvinnor %	6,7	26,7	20,0	26,7	13,3	6,7		100,0									
<i>Samhällslära</i>																	
Antal	50	105	153	158	148	78	37	729									
%	6,9	14,4	21,0	21,7	20,3	10,7	5,1	100,0		10,7	14,7	25,3	24,0	18,7	6,7	100,0	
Män %	5,8	13,7	19,0	23,5	23,0	10,0	5,0	100,0		13,8	17,2	27,6	20,7	17,2	3,5	100,0	
Kvinnor %	8,0	15,1	23,1	19,7	17,4	11,4	5,1	100,0		8,7	13,0	23,9	26,1	19,6	8,7	100,0	
<i>Svenska som andraspråk</i>																	
Antal																	
%																	
Män %																	
Kvinnor %																	
<i>Finska som andraspråk</i>																	
Antal	7	19	29	25	15	14	11	120	1	4	7	6	12	8	6	44	
%	5,8	15,8	24,2	20,8	12,5	11,7	9,2	100,0	4,4	9,1	15,9	13,6	27,3	18,2	13,6	100,0	
Män %	4,0	8,0	28,0	20,0	14,0	16,0	10,0	100,0		4,4	13,0	17,4	26,1	17,4	17,4	100,0	
Kvinnor %	7,1	21,4	21,4	21,4	11,4	8,6	8,6	100,0		14,3	19,1	9,5	28,6	19,1	9,5	100,0	

3. Våren 2006: deltagare i studentexamen efter landskap, ungdoms- och vuxenutbildning

Landskap	Finskspråkiga examinan- der				Ungdomsutbildning				Svenskspråkiga examinan- der				Vuxenutbildning				Examina- nder totalt			
	Män		Kvinnor		Män		Kvinnor		Män		Kvinnor		Män		Kvinnor		Män	Kvinnor		
	Män	Kvinnor	Män	Kvinnor	Män	Kvinnor	Män	Kvinnor	Män	Kvinnor	Män	Kvinnor	Män	Kvinnor	Män	Kvinnor	Tot.	Tot.		
<i>Nyländ</i>																				
Examinander	2 958	3 679	6 637	755	323	432	755	3 281	4 111	7 392	267	408	675	14	13	27	281	421	702	
Godkända	2 720	3 468	6 188	732	309	423	732	3 029	3 891	6 920	166	291	457	10	7	17	176	298	474	
Underkända	199	181	380	17	11	6	17	210	187	397	72	100	172	3	4	7	75	104	179	
Underkända %	6,7	4,9	5,7	2,3	3,4	1,4	2,3	6,4	4,5	5,4	27,0	24,5	25,5	21,4	30,8	25,9	26,7	24,7	25,5	
<i>Östra Nyland</i>																				
Examinander	126	134	260	208	88	120	208	214	254	468	2	5	7				2	5	7	
Godkända	110	128	238	197	84	113	197	194	241	435	1	4	5				1	4	5	
Underkända	15	5	20	10	4	6	10	19	11	30	1	1	2				1	1	2	
Underkända %	11,9	3,7	7,7	4,8	4,5	5,0	4,8	8,9	4,3	6,4	50,0	20,0	28,6				50,0	20,0	28,6	
<i>Egentliga Finland</i>																				
Examinander	891	1 201	2 092	168	67	101	168	958	1 302	2 260	179	232	411				179	232	411	
Godkända	842	1 142	1 984	158	64	94	158	906	1 236	2 142	123	186	309				123	186	309	
Underkända	46	52	98	9	3	6	9	58	58	107	42	39	81				42	39	81	
Underkända %	5,2	4,3	4,7	5,4	4,5	5,9	5,4	5,1	4,5	4,7	23,5	16,8	19,7				23,5	16,8	19,7	
<i>Satakunta</i>																				
Examinander	530	758	1 288	25	10	15	25	540	773	1 313	25	74	99				25	74	99	
Godkända	474	709	1 183	24	9	15	24	483	724	1 207	19	48	67				19	48	67	
Underkända	53	46	99	1	1	1	1	54	46	100	5	20	25				5	20	25	
Underkända %	10,0	6,1	7,7	4,0	10,0	0,0	4,0	10,0	6,0	7,6	20,0	27,0	25,3				20,0	27,0	25,3	
<i>Egentliga Tavastland</i>																				
Examinander	351	494	845					351	494	845	28	43	71				28	43	71	
Godkända	317	464	781					317	464	781	22	32	54				22	32	54	
Underkända	32	27	59					32	27	59	2	10	12				2	10	12	
Underkända %	9,1	5,5	7,0					9,1	5,5	7,0	7,1	23,3	16,9				7,1	23,3	16,9	
<i>Birkaland</i>																				
Examinander	1 023	1 405	2 428	19	8	11	19	1 031	1 416	2 447	142	146	288				142	146	288	
Godkända	934	1 335	2 269	18	8	10	18	942	1 345	2 287	100	113	213				100	113	213	
Underkända	77	65	142	1	1	1	1	77	66	143	34	32	66				34	32	66	
Underkända %	7,5	4,6	5,8	5,3	0,0	9,1	5,3	7,5	4,7	5,8	23,9	21,9	22,9				23,9	21,9	22,9	
<i>Päijänne Tavastland</i>																				
Examinander	454	604	1 058					454	604	1 058	32	74	106				32	74	106	
Godkända	419	565	984					419	565	984	21	66	87				21	66	87	
Underkända	25	30	55					25	30	55	9	7	16				9	7	16	
Underkända %	5,5	5,0	5,2					5,5	5,0	5,2	28,1	9,5	15,1				28,1	9,5	15,1	
<i>Kymmenedalen</i>																				
Examinander	403	544	947	21	9	12	21	412	556	968	23	44	67				23	44	67	
Godkända	363	515	878	21	9	12	21	372	527	899	17	41	58				17	41	58	
Underkända	39	25	64					39	25	64	5	3	8				5	3	8	
Underkända %	9,7	4,6	6,8	0,0	0,0	0,0	0,0	9,5	4,5	6,6	21,7	6,8	11,9				21,7	6,8	11,9	
<i>Södra Karelen</i>																				
Examinander	281	430	711					281	430	711	9	34	43				9	34	43	
Godkända	255	405	660					255	405	660	6	16	22				6	16	22	
Underkända	20	23	43					20	23	43	2	15	17				2	15	17	
Underkända %	7,1	5,3	6,1					7,1	5,3	6,1	22,2	44,1	39,5				22,2	44,1	39,5	
<i>Södra Savolax</i>																				
Examinander	395	559	954					395	559	954	26	49	75				26	49	75	
Godkända	357	526	883					357	526	883	23	38	61				23	38	61	
Underkända	34	32	66					34	32	66	2	9	11				2	9	11	
Underkända %	8,6	5,7	6,9					8,6	5,7	6,9	7,7	18,4	14,7				7,7	18,4	14,7	

Landskap	Ungdomsutbildning						Vuxenutbildning					
	Finskspråkiga examinan- der			Svenskspråkiga examinan- der			Finskspråkiga examinan- der			Svenskspråkiga examinan- der		
	Män	Kvinnor	Tot.	Män	Kvinnor	Tot.	Män	Kvinnor	Tot.	Män	Kvinnor	Tot.
Norra Savolax												
Examinander	858	1 498	640	858	1 498	32	42	74	32	42	74	
Godkända	591	1 393	591	802	1 393	21	32	53	21	32	53	
Underkända %	48	96	48	48	96	7	6	13	7	6	13	
	7,5	6,4	7,5	5,6	6,4	21,9	14,3	17,6	21,9	14,3	17,6	
Norra Karelen												
Examinander	611	1 063	452	611	1 063	16	14	30	16	14	30	
Godkända	427	583	427	583	1 010	10	9	19	10	9	19	
Underkända %	21	46	21	25	46	3	4	7	3	4	7	
	4,6	4,3	4,6	4,1	4,3	18,8	28,6	23,3	18,8	28,6	23,3	
Mellersta Finland												
Examinander	831	1 546	715	831	1 546	10	18	28	10	18	28	
Godkända	647	1 424	647	777	1 424	7	13	20	7	13	20	
Underkända %	62	114	62	52	114	3	4	7	3	4	7	
	8,7	7,4	8,7	6,3	7,4	30,0	22,2	25,0	30,0	22,2	25,0	
Södra Österbotten												
Examinander	670	1 153	483	670	1 153	35	35	70	35	35	70	
Godkända	428	614	428	614	1 042	19	22	41	19	22	41	
Underkända %	51	106	51	55	106	13	13	26	13	13	26	
	10,6	9,2	10,6	8,2	9,2	37,1	37,1	37,1	37,1	37,1	37,1	
Österbotten												
Examinander	276	484	220	276	484	1	5	6	24	38	62	
Godkända	185	247	215	378	593	1	3	4	15	27	42	
Underkända %	21	48	5	10	15	0,0	2	2	9	11	20	
	10,1	9,9	2,3	2,6	2,5	6,1	5,6	5,8	37,5	28,9	32,3	
Mellersta Österbotten												
Examinander	255	447	221	255	447	6	10	16	6	10	16	
Godkända	175	246	26	33	59	4	7	11	4	7	11	
Underkända %	15	24	18	10	28	2	2	4	2	2	4	
	7,8	5,4	10,3	2,9	6,3	8,1	3,5	5,5	33,3	20,0	25,0	
Norra Österbotten												
Examinander	1 368	2 366	6	6	12	1 004	1 374	2 378	44	73	117	
Godkända	915	1 778	5	6	11	920	1 284	2 204	25	43	68	
Underkända %	78	165	1	79	166	79	87	166	14	24	38	
	7,8	6,4	16,7	0,0	8,3	7,9	6,3	7,0	31,8	32,9	32,5	
Kajanaland												
Examinander	302	511	209	302	511	3	10	13	3	10	13	
Godkända	191	276	191	276	467	2	9	11	2	9	11	
Underkända %	14	39	14	25	39	1	1	2	1	1	2	
	6,7	8,3	7,6	8,3	7,6	33,3	10,0	15,4	33,3	10,0	15,4	
Lappland												
Examinander	682	1 164	482	682	1 164	33	33	66	33	33	66	
Godkända	419	628	419	628	1 047	24	20	44	24	20	44	
Underkända %	54	103	54	49	103	7	13	20	7	13	20	
	11,2	8,8	11,2	7,2	8,8	21,2	39,4	30,3	21,2	39,4	30,3	
Åland												
Examinander	26	79	26	53	79	26	53	79	26	53	79	
Godkända	24	75	24	51	75	24	51	75	24	51	75	
Underkända %	2	4	2	2	4	2	2	4	2	2	4	
	7,7	3,8	7,7	3,8	5,1	7,7	3,8	5,1	7,7	3,8	5,1	
HELA LANDET												
Examinander	11 791	15 661	12 577	16 834	29 411	913	1 349	2 262	83	46	1 395	
Godkända	10 769	14 708	11 522	15 843	27 365	611	993	1 604	55	31	1 024	
Underkända %	904	863	934	895	1 829	224	305	529	25	13	318	
	7,7	5,5	7,4	5,3	6,2	24,5	22,6	23,4	30,1	28,3	22,8	

4. Hösten 2006: deltagare i studentexamen efter landskap, ungdoms- och vuxenutbildning

Landskap	Finskspråkiga examinan- der				Ungdomsutbildning				Examian- der totalt				Finskspråkiga examinan- der				Vuxenutbildning				Examian- der totalt				
	Män		Kvinnor		Män		Kvinnor		Män		Kvinnor		Män		Kvinnor		Män		Kvinnor		Män		Kvinnor		
	Tot.		Tot.		Tot.		Tot.		Tot.		Tot.		Tot.		Tot.		Tot.		Tot.		Tot.		Tot.		
<i>Nyländ</i>																									
Examinander	565	625	1 190	40	29	69	605	654	1 259	215	310	525	9	6	15	224	316	540							
Godkända	433	495	928	34	25	59	467	520	987	126	176	302	5	5	10	131	181	312							
Underkända	108	113	221	5	3	8	113	116	229	57	97	154	2	1	3	59	98	157							
Underkända %	19,1	18,1	18,6	12,5	10,3	11,6	18,7	17,7	18,2	26,5	31,3	29,3	22,2	16,7	20,0	26,3	31,0	29,1							
<i>Östra Nyland</i>																									
Examinander	26	20	46	5	9	14	31	29	60	1	2	3				1	2	3							
Godkända	20	19	39	4	6	10	24	25	49	1	2	3				1	2	3							
Underkända	6	1	7	1	3	4	7	4	11			0				0	0	0							
Underkända %	23,1	5,0	15,2	20,0	33,3	28,6	22,6	13,8	18,3	0,0	0,0	0,0				0,0	0,0	0,0							
<i>Egentliga Finland</i>																									
Examinander	97	96	193	5	10	15	102	106	208	72	91	163				72	91	163							
Godkända	74	69	143	4	4	8	78	73	151	33	50	83				33	50	83							
Underkända	18	23	41	1	2	3	19	25	44	25	29	54				25	29	54							
Underkända %	18,6	24,0	21,2	20,0	20,0	20,0	18,6	23,6	21,2	34,7	31,9	33,1				34,7	31,9	33,1							
<i>Satakunta</i>																									
Examinander	104	88	192	1	1	1	105	88	193	10	30	40				10	30	40							
Godkända	73	68	141				73	68	141	7	19	26				7	19	26							
Underkända	27	16	43	1	1	1	28	16	44	1	10	11				1	10	11							
Underkända %	26,0	18,2	22,4	100,0			26,7	18,2	22,8	10,0	33,3	27,5				10,0	33,3	27,5							
<i>Egentliga Tavastland</i>																									
Examinander	50	46	96				50	46	96	2	11	13				2	11	13							
Godkända	38	34	72				38	34	72	1	8	9				1	8	9							
Underkända	12	12	24				12	12	24	1	2	3				1	2	3							
Underkända %	24,0	26,1	25,0				24,0	26,1	25,0	50,0	18,2	23,1				50,0	18,2	23,1							
<i>Birkaland</i>																									
Examinander	146	154	300	1	1	1	146	155	301	51	56	107				51	56	107							
Godkända	102	112	214	1	1	1	102	113	215	26	28	54				26	28	54							
Underkända	38	36	74				38	36	74	18	21	39				18	21	39							
Underkända %	26,0	23,4	24,7				26,0	23,2	24,6	35,3	37,5	36,4				35,3	37,5	36,4							
<i>Päijänne Tavastland</i>																									
Examinander	65	74	139				65	74	139	14	20	34				14	20	34							
Godkända	46	54	100				46	54	100	11	15	26				11	15	26							
Underkända	14	15	29				14	15	29	3	5	8				3	5	8							
Underkända %	21,5	20,3	20,9				21,5	20,3	20,9	21,4	25,0	23,5				21,4	25,0	23,5							
<i>Kymmenedalen</i>																									
Examinander	47	44	91				47	44	91	7	12	19				7	12	19							
Godkända	31	31	62				31	31	62	3	11	14				3	11	14							
Underkända	12	12	24				12	12	24	2	1	3				2	1	3							
Underkända %	25,5	27,3	26,4				25,5	27,3	26,4	28,6	8,3	15,8				28,6	8,3	15,8							
<i>Södra Karelen</i>																									
Examinander	49	63	112				49	63	112	7	21	28				7	21	28							
Godkända	32	48	80				32	48	80	5	11	16				5	11	16							
Underkända	12	12	24				12	12	24	2	9	11				2	9	11							
Underkända %	24,5	19,1	21,4				24,5	19,1	21,4	28,6	42,9	39,3				28,6	42,9	39,3							
<i>Södra Savolax</i>																									
Examinander	52	58	110				52	58	110	12	17	29				12	17	29							
Godkända	36	33	69				36	33	69	7	6	13				7	6	13							
Underkända	15	23	38				15	23	38	4	10	14				4	10	14							
Underkända %	28,8	39,7	34,5				28,8	39,7	34,5	33,3	58,8	48,3				33,3	58,8	48,3							

Landskap	Ungdomsutbildning						Vuxenutbildning										
	Finskspråkiga examinannder			Svenskspråkiga examinannder			Finskspråkiga examinannder			Svenskspråkiga examinannder							
	Män	Kvinnor	Tot.	Män	Kvinnor	Tot.	Män	Kvinnor	Tot.	Män	Kvinnor	Tot.					
<i>Norra Savolax</i>																	
Examinander	128	237	109	128	237	109	128	237	109	128	237	26	49	23	26	49	
Godkända	89	184	89	95	184	89	95	184	15	19	34	15	19	34	15	19	34
Underkända	18	26	18	26	44	18	26	44	3	5	8	3	5	8	3	5	8
Underkända %	16,5	20,3	16,5	20,3	18,6	16,5	20,3	18,6	13,0	19,2	16,3	13,0	19,2	16,3	13,0	19,2	16,3
<i>Norra Karelen</i>																	
Examinander	55	108	55	53	108	55	53	108	6	10	16	6	10	16	6	10	16
Godkända	41	81	41	40	81	41	40	81	2	8	10	2	8	10	2	8	10
Underkända	12	25	12	13	25	12	13	25	3	2	5	3	2	5	3	2	5
Underkända %	21,8	23,1	21,8	24,5	23,1	21,8	24,5	23,1	50,0	20,0	31,2	50,0	20,0	31,2	50,0	20,0	31,2
<i>Mellersta Finland</i>																	
Examinander	120	251	120	131	251	120	131	251	5	13	18	5	13	18	5	13	18
Godkända	79	165	79	86	165	79	86	165	3	9	12	3	9	12	3	9	12
Underkända	34	75	34	41	75	34	41	75	1	3	4	1	3	4	1	3	4
Underkända %	28,3	29,9	28,3	31,3	29,9	28,3	31,3	29,9	20,0	23,1	22,2	20,0	23,1	22,2	20,0	23,1	22,2
<i>Södra Österbotten</i>																	
Examinander	98	199	98	101	199	98	101	199	19	18	37	19	18	37	19	18	37
Godkända	68	135	68	67	135	68	67	135	10	9	19	10	9	19	10	9	19
Underkända	28	56	28	28	56	28	28	56	6	9	15	6	9	15	6	9	15
Underkända %	28,6	28,1	28,6	27,7	28,1	28,6	27,7	28,1	31,6	50,0	40,5	31,6	50,0	40,5	31,6	50,0	40,5
<i>Österbotten</i>																	
Examinander	31	65	31	34	65	31	34	65	2	6	8	2	6	8	2	6	8
Godkända	21	38	21	17	38	21	17	38	2	4	6	2	4	6	2	4	6
Underkända	8	24	8	16	24	8	16	24	0,0	2	2	0,0	2	2	0,0	2	2
Underkända %	25,8	36,9	25,8	47,1	36,9	25,8	47,1	36,9	0,0	33,3	25,0	0,0	33,3	25,0	0,0	33,3	25,0
<i>Mellersta Österbotten</i>																	
Examinander	26	41	26	15	41	26	15	41	2	5	7	2	5	7	2	5	7
Godkända	19	32	19	13	32	19	13	32	1	3	4	1	3	4	1	3	4
Underkända	5	7	5	2	7	5	2	7	0,0	2	2	0,0	2	2	0,0	2	2
Underkända %	19,2	17,1	19,2	13,3	17,1	19,2	13,3	17,1	60,0	0,0	50,0	60,0	0,0	50,0	60,0	0,0	50,0
<i>Norra Österbotten</i>																	
Examinander	156	363	156	207	363	156	207	363	23	40	63	23	40	63	23	40	63
Godkända	106	259	106	153	259	106	153	259	12	21	33	12	21	33	12	21	33
Underkända	41	84	41	43	84	41	43	84	7	1	8	7	1	8	7	1	8
Underkända %	26,3	23,1	26,3	20,8	23,1	26,3	20,8	23,1	30,4	2,5	12,7	30,4	2,5	12,7	30,4	2,5	12,7
<i>Kajana</i>																	
Examinander	40	95	40	55	95	40	55	95	4	4	8	4	4	8	4	4	8
Godkända	32	64	32	32	64	32	32	64	1	2	3	1	2	3	1	2	3
Underkända	8	29	8	21	29	8	21	29	3	1	4	3	1	4	3	1	4
Underkända %	20,0	30,5	20,0	38,2	30,5	20,0	38,2	30,5	75,0	25,0	50,0	75,0	25,0	50,0	75,0	25,0	50,0
<i>Lappland</i>																	
Examinander	119	236	119	117	236	119	117	236	9	14	23	9	14	23	9	14	23
Godkända	74	153	74	79	153	74	79	153	6	8	14	6	8	14	6	8	14
Underkända	39	71	39	32	71	39	32	71	3	5	8	3	5	8	3	5	8
Underkända %	32,8	30,1	32,8	27,4	30,1	32,8	27,4	30,1	33,3	35,7	34,8	33,3	35,7	34,8	33,3	35,7	34,8
<i>Aland</i>																	
Examinander	4	7	4	3	7	4	3	7	3	3	6	3	3	6	3	3	6
Godkända	3	4	3	1	4	3	1	4	0,0	2	2	0,0	2	2	0,0	2	2
Underkända	0,0	28,6	0,0	66,7	28,6	0,0	66,7	28,6	0,0	66,7	28,6	0,0	66,7	28,6	0,0	66,7	28,6
HELA LANDET																	
Examinander	1 955	4 064	1 955	2 109	4 064	1 955	2 109	4 064	484	706	1 190	477	729	1 237	484	729	1 237
Godkända	1 414	2 959	1 414	1 545	2 959	1 414	1 545	2 959	272	409	681	252	384	706	272	409	706
Underkända	455	940	455	485	940	455	485	940	139	214	353	125	145	369	139	214	369
Underkända %	23,3	23,1	23,3	23,0	23,1	23,3	23,0	23,1	28,7	30,3	29,7	28,7	30,3	29,7	28,9	30,5	29,8



Länkar

Studentexamensnämnden

Postadress: PB 50
00581 HELSINGFORS

Besöksadress: Söderviksgatan 10 B
00580 HELSINGFORS

Telefon (09) 773 801

Fax (09) 762 274

E-post förnamn. efternamn@ylioppilastutkinto.fi

Internet www.ylioppilastutkinto.fi